

広報 なすしおばら

広報

START

2006
5.20
No.34



満開の桜の下、温泉街を快走 —塩原温泉湯けむりマラソン全国大会—

「第29回塩原温泉湯けむりマラソン全国大会」が4月29日(土)、塩原中学校を発着点に行われました。

大会には、小学生から92歳のベテランランナーまで全国から1,338人が、10キロ・5キロ・3キロ・2キロの4コース18部門に分かれて参加。招待選手として、アトランタ五輪1万メートル代表の千葉真子さんも10キロコースに出場し、大会を盛り上げました。

大会終了後には、国立塩原視力障害センター入所者によるマッサージのサービスや、鍋の無料配布などもありました。

CONTENTS [もくじ]

- 行財政改革を進めます…………… 2 p
- 平成17年度 財政状況報告…………… 4 p
- 暮らしの情報…………… 9 p
- タウンピックス…………… 14 p
- イベント情報…………… 16 p
- 6月の保健…………… 18 p
- ちびっ子スナップ…………… 24 p



行財政改革を進めます

問い合わせ 総合政策室
☎0287(62)7151

概要

(1) 事務事業の再編・整理・廃止・統合

①事務事業の整理合理化など
最小の経費で最大の効果を上げる行政経営を目指し、毎年度事務事業の見直しを行い、時代に即した行政サービスが提供できるような整理合理化を進めていきます。

見直しに当たっては、費用と効果、受益と負担といった面から検証するため、現在、導入を進めている行政評価システムを活用していきます。

取組内容の主なものは次のとおりです。

- ・ 行政評価システム導入
- ・ 電子市役所の構築
- ・ 納税啓発報奨金改正
- ・ 元気アップデイサービス

②補助金などの見直し
補助金の必要性や目的、団体などにおけるその使途を検証し、適正化のため見直しを行います。

○検討組織を立ち上げ、補助金交付規則により、市単独補助金などの見直しに取り組みます。

(2) 民間委託などの推進

行政経営に指定管理者制度、

民営化、民間委託などの民間活力を導入し、経営の効率化と行

政のスリム化を図っていきます。

○民間と競合する市の施設のあり方を検討します。

○市の「公の施設」は百五十一カ所あり、そのうち六十一カ所は今年度から指定管理者制度を導入しました。直営とする九十カ所も、導入を検討します。

○民間委託に当たっては、他団体の状況や民間の受託提案などを参考にしながら、事務の集約の複数年度化などの可能性を検討し、利点について総合的に検証し委託の範囲を拡大します。

○市が設置した公社や、市が出資している第三セクターも経営の見直しを行います。

取組内容は次のとおりです。

- ・ 施設振興公社の経営検討
- ・ 公立保育園管理運営事業
- ・ 農業公社の業務の効率化
- ・ 市道の維持管理委託検討
- ・ 学校給食共同調理場の管理運営および調整

(3) 市民との協働

市民ニーズの高度化・多様化により、行政が行ってきたサービス提供の形態をこのまま続けることは難しくなると考えられます。

そこで、地域の課題解決に市民との協働の手法を取り入れ、

市民と行政の役割分担を進めます。

また、市民と行政の信頼関係の構築、地域自治の確立、市民参加、市民組織への支援などを推進します。

取組内容は次のとおりです。

- ・ 広報モニター制度導入
- ・ 自主防災組織の確立
- ・ ごみ分別の統一化
- ・ 環境美化キャンペーンによる美化運動の推進
- ・ 指定ゴミ袋制度の導入
- ・ 博物館と市民文化活動との連携推進

(4) 公営企業などの経営健全化

水道事業は、安心安全な水を安定的に供給することを使命としながら、経営の効率化を推進し経営基盤の強化を図ります。

下水道事業などは、施設管理の効率化や料金体系の見直しなどで、経営の健全化を図ります。

取組内容の主なものは次のとおりです。

- ・ 水道事業の統合による経営の効率化と健全化
- ・ 水道料金体系と料金システム統一化検討
- ・ 下水道処理センター施設維持管理委託検討

(5) 財政状況と経費削減効果の公表

地方債は、資本形成事業の財源となり、本市は、合併特例債の活用が可能なため、当面この削減については難しい面はあるものの、適正管理・適正執行により、健全な財政運営に努めます。

財政状況の公表は、これまで、普通会計の区分での資産や負担などの状況を示すバランスシートを作成し、公表してきましたが、今後は、各会計におけるバランスシートを作成し、公表します。

また、会計間の重複を考慮した連結バランスシートの作成を検討します。

(6) 情報の公開

市民の行政に対する理解と信頼を深め、公平で開かれた市政を推進するため、市が保有する行政情報は一層の公開を図ります。

また、個人に関する情報は、個人の権利利益を保護し、適正な取り扱いを確保します。

これら情報に関する業務を効率よく処理するために、文書の管理形態の統一による検索の簡素化や、電子文書化への対応を推進します。

基本事項

行財政の改革を推進するため、行財政改革大綱および集中行財政改革プランを策定しました。

集中行財政改革プランは、行財政改革大綱の実施計画となるもので、基本事項と概要は次のとおりです。

- 平成17年度を起点として、平成21年度までの五年間です。
- 内容を十一の項目に分類して記載してあります。
- 改革の成果を公表します。
- 毎年度見直しを行います。
- 行政評価の手法を導入します。

(7) 地方分権に対応した組織・機構の見直し

地方分権が進むことで、行政サービスの範囲が広がるのが考えられるため、民間委託の検討や民営化の推進などを図りながら、柔軟性と機動力を併せ持つ、簡素で効率的な組織・機構へと転換を図ります。

- 取組内容は次のとおりです。
- 組織・機構の見直し検討
- 一部事務組合のあり方の検討
- 議員定数の協議

(8) 職員定員の適正化

平成22年4月1日時点の目標とする職員数（現員数）を、平成17年4月1日と比較して四十六人減の九百四人とし、削減率は国の要請である4・6%を上回る4・8%とします。

なお、定員適正化の方法として以下の事項を基本に進めます。

- 事務処理の合理化
- 組織機構の改革
- 外部委託の推進
- 計画的な職員の採用

(9) 給与の適正化

職員の給与は、合併に際し、特殊勤務手当を削減したのをはじめ、通勤手当、時間外勤務手当も適正化を行いました。また、給料は国家公務員の俸給表を適

用し、五十五歳昇給停止を実施してきました。

現在、合併に伴う給料水準の格差を調整しているところですが、平成17年4月におけるラスパイレース指数は99・2で県内十三番目の水準です。

給与の適正化は、制度は国家公務員の給与制度に準じた運用を行い、また、水準は地域における民間賃金、県および近隣市町との均衡を図ります。

総人件費の削減は、今後団塊の世代の大量退職を迎える中で、定員の適正化とともに給与制度の運用を見直します。

(10) 財源の確保

市税などの適正な賦課と徴収の公平性を確保するとともに、収納率の向上に努めます。

○市税や介護保険料の収納率の現年度分値目標は、

- *市税（国民健康保険税を除く）
- 平成16年度末実績 96・0% ↓
- 平成21年度末目標 97・6%
- *国民健康保険税
- 平成16年度末実績 86・5% ↓
- 平成21年度末目標 88・0%

*介護保険料

- 平成16年度末実績 95・2% ↓
 - 平成21年度末目標 97・4%
- 使用料や手数料は、負担の公平性の確保や適正な受益者負担

の確保などの観点から、サービスに見合った額となるよう定期的に見直しを行います。

遊休資産の活用または処分を検討します。

- 取組内容は次のとおりです。
- 財政調整基金、減債基金の運用方針検討
- 使用料、手数料の組織立ち上げによる検討
- 公共施設用地などの賃貸借契約の料金徴収の検討
- 都市計画税の課税区域の見直し

- 市税滞納整理事務の推進
- 国民健康保険税、介護保険料の徴収事務推進

(11) 職員の意識改革

質の高い行政サービスを提供するためには、人材の育成が重要で、職員一人ひとりの能力の向上と、意識の改革が不可欠です。

○多種・多様な市民ニーズに対応できる人材を育成するため、総合的な人材の育成を目的とした人材育成基本方針を策定します。

※なお、行財政改革大綱および集中行財政改革プランの全容は、市のホームページに掲載してあります。

パブリックコメントの回答

行財政改革大綱（案）の作成について、2月6日～3月7日に市民意見募集を実施したところ、一人から意見が寄せられました。寄せられた意見の概要と、その意見に対する市の考えを公表します。



意見大綱

「大綱の5行財政改革検討項目と改革の方向の(5)財政状況と経費削減効果の公表」に関連して、市広報誌に財政状況の公表をする際に、市の財政状況と新規政策の関連についての分析と公表を願う。

意見概要

会計ごとに歳出主要項目の固定経費と純粋な政策的経費の割合と金額を予算の伸び率とともに公表してほしい。会計ごとに予算額に対する固定経費割合を毎年公表してほしい。

市の考え

「那須塩原市財政状況の公表に関する条例」に基づき、「広報なすしおぼら」で次のとおり財政状況を公表しています。

- 「広報5月20日号」では10月1日から3月31日まで、「広報11月20日号」では4月1日から9月30日までの期間における歳入歳出執行状況、住民負担の状況、地方債や一時借入金などの状況などをお知らせしています。このほか、「広報4月20日号」では、当初予算の状況と主な事務事業、「広報11月5日号」では決算の状況についてお知らせしています。
- 平成18年度は「広報4月20日号」で、当初予算の状況と主な事務事業についてお知らせしました。この中で一般会計について義務的経費の状況のほか、投資的経費の状況やその他の経費の状況をグラフ化してお知らせしました。今後も、できるだけわかりやすく、見やすい形での財政状況の公表に努めていきたいと考えています。

平成17年度

財政状況報告

(平成18年3月31日現在)

問い合わせ
財政課財政係
☎0287(62)7118

一般会計の執行状況

科 目	現計予算額	収入済額	執行率
市 税	176億7,277万円	173億3,325万円	98.1%
地方譲与税	9億6,117万円	9億6,117万円	100.0%
利子割交付金	6,411万円	6,411万円	100.0%
配当割交付金	3,035万円	3,035万円	100.0%
株式等譲渡所得割交付金	4,512万円	4,512万円	100.0%
地方消費税交付金	10億7,525万円	10億7,525万円	100.0%
ゴルフ場利用税交付金	6,867万円	6,867万円	100.0%
自動車取得税交付金	3億4,575万円	3億4,575万円	100.0%
地方特例交付金	4億6,129万円	4億6,129万円	100.0%
地方交付税	42億8,620万円	42億8,620万円	100.0%
交通安全対策特別交付金	2,122万円	2,122万円	100.0%
分担金及び負担金	4億4,017万円	4億4,286万円	100.6%
使用料及び手数料	6億5,006万円	6億5,262万円	100.4%
国庫支出金	34億4,662万円	28億6,195万円	83.0%
県支出金	25億9,455万円	17億5,510万円	67.6%
財産収入	9,687万円	8,855万円	91.4%
寄付金	2,733万円	2,733万円	100.0%
繰入金	4億9,203万円	1億3,897万円	28.2%
繰越金	15億5,246万円	15億5,246万円	100.0%
諸収入	18億5,872万円	18億9,145万円	101.8%
市 債	33億2,260万円	1億2,250万円	3.7%
計	395億1,331万円	342億2,617万円	86.6%

科 目	現計予算額	支出済額	執行率
議会費	3億 858万円	2億9,767万円	96.5%
総務費	53億 776万円	40億4,417万円	76.2%
民生費	84億3,885万円	78億 596万円	92.5%
衛生費	29億7,366万円	26億8,727万円	90.4%
労働費	5,505万円	5,181万円	94.1%
農林水産業費	23億7,540万円	14億7,382万円	62.0%
商工費	19億6,804万円	18億3,642万円	93.3%
土木費	62億2,585万円	44億9,568万円	72.2%
消防費	16億8,725万円	16億3,989万円	97.2%
教育費	48億6,246万円	41億1,562万円	84.6%
災害復旧費	3千円	1,857万円	増
公債費	49億2,400万円	49億 245万円	99.6%
諸支出費	3千円	—	—
予備費	3億8,640万円	—	—
計	395億1,331万円	333億6,933万円	84.5%

※歳入・歳出の現計予算額には、前年度繰越分5億3,496万円が含まれています。

※災害復旧費は予備費を充用して支出しました。

歳
入

歳
出

一般会計市債残高

平成16年度末残高	①	413億2,336万円
平成17年度借入	②	31億8,450万円
平成17年度元金償還	③	40億125万円
平成17年度末残高	① + ② - ③	405億661万円

※平成17年度借入は、出納整理期間中（平成18年5月31日まで）に借り入れる金額も含まれます。

特別会計の執行状況

会計名	歳入・歳出現計予算額	歳入		歳出	
		収入済額	執行率	支出済額	執行率
国民健康保険	108億5,532万円	98億6,732万円	90.9%	93億4,486万円	86.1%
老人保健	72億9,246万円	68億1,715万円	93.5%	65億5,125万円	89.8%
介護保険	42億2,857万円	40億1,699万円	95.0%	37億8,649万円	89.5%
板室本村簡易水道事業	1,267万円	1,281万円	101.1%	773万円	61.0%
板室温泉簡易水道事業	861万円	785万円	91.2%	713万円	82.8%
西塩簡易水道事業	6,369万円	6,408万円	100.6%	5,957万円	93.5%
下水道事業	42億5,537万円	32億4,797万円	76.3%	33億9,578万円	79.8%
農業集落排水事業	7,604万円	7,651万円	100.6%	6,558万円	86.2%
土地区画整理事業	3億9,600万円	1億2,410万円	31.3%	2億7,326万円	69.0%
公共用地先行取得事業	8,998万円	8,997万円	100.0%	8,997万円	100.0%
温泉事業	7,386万円	7,065万円	95.7%	2,727万円	36.9%
墓地事業	3,197万円	4,226万円	132.2%	2,817万円	88.1%

※下水道事業の歳入・歳出現計予算額には、前年度繰越分2億2,065万円が含まれています。

※土地区画整理事業の歳入・歳出現計予算額には、前年度繰越分1,700万円が含まれています。

※温泉事業の歳入・歳出現計予算額には、前年度繰越分263万円が含まれています。

公営水道事業の経理状況

黒磯水道

区	分	現計予算額	執行済額	執行率
収益的収支	収入	11億3,742万円	11億8,740万円	104.4%
	支出	10億8,439万円	10億521万円	92.7%
資本的収支	収入	2億2,181万円	2億1,245万円	95.8%
	支出	5億2,509万円	4億8,500万円	92.4%

西那須野水道

区	分	現計予算額	執行済額	執行率
収益的収支	収入	9億9,385万円	10億3,585万円	104.2%
	支出	9億5,800万円	9億542万円	94.5%
資本的収支	収入	1億2,575万円	1億2,595万円	100.2%
	支出	6億2,049万円	5億4,750万円	88.2%

塩原水道

区	分	現計予算額	執行済額	執行率
収益的収支	収入	3億188万円	3億1,702万円	105.0%
	支出	3億2,101万円	3億1,325万円	97.6%
資本的収支	収入	3,490万円	3,489万円	100.0%
	支出	1億1,669万円	1億1,463万円	98.2%

平成18年
4月から

介護保険制度が 改正されました

☆解説します☆
介護保険料はどうなるの？
地域密着型サービスって
なんだろう？

Q 市の介護保険料はどうなるの？

大きく分けて以下の4点が変更になります。

1. 介護保険料は3年ごとに見直す仕組みになっています。平成17年度の市の介護保険料の基準額は3,000円でしたが、平成18年度からの3年間の基準額は3,700円になります(下表参照)。なお、全国平均の基準額は4,090円となっています。
2. みなさんの所得に応じて6段階に分かれていましたが、より細やかな対応をするため平成18年度から7段階になります。
3. 平成17年度に税制改正が行われたことにより、介護保険料の段階が急激に上がる人が出てきます。これに柔軟に対応するため、激変緩和措置がとられます。これは急激に負担が重くならないように、段階的に金額を調整していくもので、全ての人が下表の金額そのままになるわけではなく、緩和された人は18年、19年、20年と3年かけて調整されます。
4. 介護保険料は年金天引きになっている人と、納付書で納める人と2種類に分けられています。その中で、65歳になったばかりの人は最初納付書で納めていただきますが、誕生月によっては年金天引きに変わるまでの期間が非常に長くなっていました。しかし、今回の改正で年金天引きになるまでの期間が短くなりました。

平成18年度介護保険料段階一覧表

段 階	対 象	基準額(月額)	保険料調整率	段階別保険料(月額)
第1段階	生活保護受給者および老齢福祉年金受給者で世帯全員が市民税非課税	44,400円 (3,700円)	0.5	22,200円 (1,850円)
第2段階	世帯全員が市民税非課税かつ本人の課税年金収入+所得が80万円以下		0.5	22,200円 (1,850円)
第3段階	世帯全員が市民税非課税かつ第1段階、第2段階に該当しない人		0.7	31,000円 (2,590円)
第4段階	世帯内に市民税課税者があり本人は市民税非課税		1	44,400円 (3,700円)
第5段階	本人が市民税課税かつ前年の合計所得が200万円未満の人		1.25	55,500円 (4,625円)
第6段階	本人が市民税課税かつ前年の合計所得が200万円以上400万円未満の人		1.5	66,600円 (5,550円)
第7段階	本人が市民税課税かつ前年の合計所得が400万円以上の人		2	88,800円 (7,400円)

※合計所得金額の「所得」とは、実際の「収入」から「必要経費の相当額」を差し引いた額です。

※第3段階は月額×12か月で年額を計算すると31,080円になりますが、端数切り捨てのため31,000円になります。

Q 地域密着型サービスってなんだろう？

A 介護が必要になっても住み慣れたところでずっと生活し、その地域で住む人の実情にあわせた介護サービスを受けられるようにつくられたサービスです。

※地域密着型サービスの対象は、市内に住んでいて要支援・要介護状態にある人です。基本的に他市町村の人は利用できません。また、那須塩原市民が他市町村のものを利用することもできません。
※指定・監督・指導を市が行うことで、それぞれの地域住民の実情に沿ったサービスの提供が行われます。

Q 地域密着型サービスってどんなものがあるの？

A 市が提供する地域密着型サービスは、①小規模多機能型居宅介護 ②認知症対応型通所介護 ③認知症対応型共同生活介護（グループホーム）の3種類です。

①小規模多機能型居宅介護

利用者の選択に応じて、通いや訪問、泊まりのサービスを組み合わせて24時間365日切れ目のない安心した在宅生活を支えます。「ちょっとご近所まで」といった感覚で利用できるようなサービスになるよう、地域との繋がり・地域の人との絆を保ち、スタッフ・利用者・地域住民との協力体制の下で運営していくものです。

②認知症対応型通所介護

認知症の人を対象にした、専門的なケアを提供するデイサービスです。

③認知症対応型共同生活介護（グループホーム）

認知症の人がスタッフの介護を受けながら共同生活する住宅です。

Q それって市内にいくつあるの？

A ①小規模多機能型居宅介護はこれから適切な事業者を選定していき、平成18年度で5カ所の整備が予定されています。また19年度以降も順次整備予定となっています。そのほか、②認知症対応型通所介護が2カ所、③認知症対応型共同生活介護（グループホーム）が5カ所あります。

介護保険制度改正について、全3回にわたりお知らせしました。介護保険制度は多くの高齢者にとって欠かせないものとなってきており、今後も需要は増していくと考えられます。高齢者が生きがいをもって自立した生活を営めるよう、社会全体で支えていく体制は不可欠です。今後ともみなさんの理解と協力をお願いします。

◆問い合わせ

本庁（黒磯）高齢福祉課介護管理係 ☎0287（62）7191
西那須野支所福祉課高齢福祉係 ☎0287（37）6231
塩原支所福祉課福祉係 ☎0287（32）2912



小規模多機能型 居宅介護事業所の 整備法人募集

介護保険制度の改正により、「地域密着型サービス」が創設されました。

市では、小規模多機能型居宅介護事業所の整備法人を公募するため、説明会を開催します。

◆とき

6月1日(木)午後2時から

◆ところ

いきいきふれあいセンター

◆内容

人員・設備・運営に関する基準について、募集について、その他

◆整備予定地区および箇所数

黒磯地区、稲村地区、東那須野地区、高林地区、西那須野西部地区に各一カ所

※出席する場合は、必ず本庁（黒磯）高齢福祉課へ連絡をお願いします。

◆申し込み・問い合わせ

本庁（黒磯）高齢福祉課
介護管理係
☎0287（62）7191

「塩原温泉湯つ歩の里」の臨時職員募集

◆募集人数 六人

◆対象 自家用車で通勤できる心身ともに健康な人

◆勤務地 塩原温泉湯つ歩の里（塩原六〇二番地一）

◆雇用期間

7月21日（金）から半年間（更新あり）

◆勤務時間

早番 午前8時30分～午後

1時30分

・遅番 午後1時30分～6時30分

※早番、遅番のローテーションで毎月十七日間前後の勤務となります。

◆勤務内容

受付、施設の保守点検、清掃、その他

◆賃金

時給七百六十円

◆採用方法

面接

◆申込方法

市販の履歴書に必要事項を記入し、6月15日（木）までに郵送、または塩原支所観光課に持参してください

◆申し込み・問い合わせ

〒329-1299

塩原六七五番地九

塩原支所観光課

☎0287(32)2914



動物取扱業者は登録手続きが必要です

今年の6月1日から、一部改正された「動物の愛護及び管理に関する法律」が施行されます。

これに伴い、動物を取り扱う業者は登録手続きが必要となります。これまでに届出手続き済みの人も、改めて登録手続きが必要となりますので注意してください。

また、インターネットなどによる通信販売、ペット美容室、ペットシッター、出張訓練業者、乗馬施設、アニマルセラピー業者なども新たに規制対象となります。



◆問い合わせ
 栃木県動物愛護指導センター
 飼養管理課 ☎028(684)5458

若者をねらう 悪質商法

消費生活 相談

あんなこと
 こんなこと

●キャッチセールス

駅前や繁華街の路上などで「アンケートに答えてください」とか「モデルをやりませんか」というように、商品の売買などの目的とは無関係な言葉をかけられ、それをきっかけに営業所などに連れ込まれ高額な商品を買わされるものです。

トラブルにあわないためには、知らない人に突然誘われてもはっきりと断り、営業所などについて行かないようにしましょう。

●アポイントメントセールス

電話や郵便などで連絡をとってきます。典型例として「海外旅行の抽選に当たったから手続きにきてください」というような口実で、喫茶店や事業所に呼び出されて商品の契約をさせられるといったものがあげられます。

また、見知らぬ異性からの電話やメールがある場合はデート商法と呼ばれます。

トラブルを避けるためには怪しい話にはのらない、あいまいな返事や対応をしないことです。

●マルチ商法（消費生活相談事例）

「友人から『もうかる話がある。人を紹介するだけでお金がもらえる』と誘われて商品を買って会員になりました。しかし、実際にやってみると友人を誘っても会員にはなってくれず、かえって友人からは避けられ変な目で見られるようになりました。商品は売れずにクレジットの支払いだけが残ってしまいました」といった相談が寄せられています。

ラクして簡単にもうかるというおいしい話はありません。被害者になるばかりか加害者になって友人をなくすかもしれません。

強い味方クーリング・オフ

クーリング・オフとは自分の行った契約を一定の期間内であれば無条件で解約できる制度のことです。

- ・キャッチセールス
 - ・アポイントメントセールス
 - ・マルチ商法
- …契約書面を受け取ってから8日以内
 …契約書面を受け取ってから20日以内

クーリング・オフはどうやって行うのでしょうか

- ①必ず書面で行います。（はがき、封書など）
- ②書面に必要事項を記入したらコピー（はがきなら両面）して証拠を手元に残します。
- ③郵便局の窓口で簡易書留または配達記録郵便で出します。クレジット契約をした場合には、クレジット会社にも同様の通知を出します。

世の中そんなにウマイ話はありません。おかしいと思ったら、早めに消費生活センターに相談してください。

消費生活センター ☎ 0287(63)7900

（開設時間：平日の午前8時30分～午後5時）

※消費生活センターは「消費者個人」と「事業者」との間のトラブルに関する相談を受け付けている機関です。



機械式生ごみ処理機、生ごみ処理容器設置費補助金を交付します

ごみの減量化のため、機械式生ごみ処理機または、生ごみ処理容器（コンポスト）を購入する人に対し補助金を交付しています。

◆補助対象条件

- ・市内に住所があり、居住している人
 - ・生ごみ処理容器を設置できる敷地のある人
 - ・生ごみを堆肥化または減量化できる人
 - ・市税を完納している人
 - ・過去五年以内に同機器の補助金の交付を受けていない人
- ※交付予定基数に限りがある

ため補助金申請を希望する人は、商品を購入する前に担当課へ問い合わせください。

◆申請時に必要なもの

印かん、購入予定商品カタログ、購入予定商品見積書、納税証明書

◆交付予定基数および補助対象額

◎機械式生ごみ処理機

- 五十基
- ・一世帯につき一基
- ・購入価格の二分の一以内で二万円を限度とします。

◎生ごみ処理容器

- 二十基
 - ・一世帯につき二基以内
 - ・購入価格の二分の一以内で四千円を限度とします。
- ※交付予定基数に達した場合、受け付けは締め切ります。

※補助金の額に百円未満の端数があるときには、切り捨てます。また、購入価格には消費税の額も含まれます。

◆問い合わせ

本庁（黒磯）環境課管理係

☎ 0287(62)7142

西那須野支所生活環境課環境係

☎ 0287(37)5104

塩原支所生活環境課環境係

☎ 0287(32)2939

自主防犯活動への補助を行います

地域の自主的防犯団体が活動に使用する、物品購入費用の一部を補助します。

◆対象団体

自治組織や地域の有志などで組織され、継続的かつ定期的にパトロールなどの防犯活動を実施している、または、実施しようとする団体で、その構成員が五人以上の団体を対象とします

◆対象経費および補助金額

活動に使用する上着、誘導電灯、腕章、ブザーなどの購入費用を対象とし、五万円を上限に補助します

◆申請方法

団体の代表者が、所定の書類を担当課に提出してください

◆問い合わせ

本庁（黒磯）生活課交通防犯係

☎ 0287(62)7127

西那須野支所生活環境課交通防犯係

☎ 0287(37)5104

塩原支所生活環境課生活係

☎ 0287(32)2939

塩原地区の高校生などの通学費の一部を交付します

塩原地区内に住所があり、高校などに通学している生徒の保護者を対象に、通学に必要な経費の負担を軽減するため、通学費の一部を交付しています。

この手続きは、毎年申請しないと通学費の交付を受けることができませんので早めに申請の手続きをお願いします。

◆対象

塩原地区に住所を有する高校生など（下宿している高校生などを含め交通手段は問いません）の保護者

※高校生などとは

原則として十八歳以下で、現在、高校（全日制高校、定時制高校）またはそれに類する学校（養護学校高等部、高等専門学校、高等専修学校各種学校）に通学している生徒をいいます。

◆申請手続

次のところに申請書が備えてありますので、必要事項を記入して、提出してください

・塩原支局教育課（塩原公民

館）

・塩原支所一階窓口

・箒根出張所

◆申請に必要なもの

・在学証明書（全学年必要です）

・保護者名義の預金通帳（銀行または農協）

・印かん

◆申請期間

5月22日（月）～8月25日（金）

◆交付金額

両中学校区ともに一か月分のバス定期代の20%を十二か月分支給します

〔例〕

・塩原中学校区（塩原温泉バスターミナル駅～西那須野駅）

二万三千九百八十円×20%

×十二か月＝五万七千五百

五十二円

・箒根中学校区（関谷宿駅～西那須野駅）

二万三百十円×20%×十二

か月＝四万八千七百四十四

円

◆交付時期

9月末ごろに口座に振り込みます

◆問い合わせ

本局（西那須野）学校教育課学校指導係

☎ 0287(37)5349

**朗読(音訳)奉仕員
養成講座中級コー
ス受講生募集**

◆期間

6月19日(月)～10月23日(月)の
毎週月曜(全十五回)
午前10時～正午

◆ところ

いきいきふれあいセンター

◆対象

栃木県視覚障害者
福祉協会の初級課程を終了
している人、または現在音
訳活動をしている人

◆定員

先着二十人

◆申込期間

6月5日(月)～14日(水)

◆受講料

五百円(テキスト代)

◆主催

栃木県視覚障害者福祉協会
◆申し込み・問い合わせ
那須塩原市社会福祉協議会
黒磯支所

☎0287(63)3868

6月の納税

市・県民税 第1期

～納税は便利な
口座振替で～

**市営住宅
入居者募集**

◆受付期間

6月5日(月)～9日(金)

◆募集団地/構造/間取り/
戸数/家賃

- ・若松/中層耐火四階建/3DK/一戸/一万八千～二万九千八百円
- ・磯原/中層耐火五階建/3DK/一戸/一万五千四百～二万五千六百円

◆その他

- ・二人以上の世帯が対象です。
- ・家賃は、世帯収入などに応じて、記載の範囲内で決定します。

◆申し込み

- ・入居にあたっては、各種要件がありますので、必要書類とあわせて必ず事前に確認ください。
- ・団地ごとの応募者が募集戸数を超えた場合は、抽選で入居者を決定します。

◆申し込み

申込書に必要な書類を添えて、受付期間内に次の市営住宅担当課のいずれかへ提出してください

◆問い合わせ

本庁(黒磯)都市計画課住宅

係

☎0287(62)7162

西那須野支所都市計画課都市計画係

☎0287(37)5112

塩原支所建設課都市計画係

☎0287(32)2000

**新規学校卒業予定者
求人説明会(事業所向け)
開催**

来春の新規学校卒業予定者にかかる求人申込事業所を対象とした、「新規学校卒業予定者にかかる求人説明会」を次のとおり開催します。

◆とき

6月6日(火) 午後2時から

◆ところ

那須野が原ハーモニーホール

◆内容

新規学校卒業予定者にかかる求人申込の取り扱いについての求人票の配布
※学生対象の説明会ではありません。

◆問い合わせ

☎0287(22)2268
ハローワーク大田原学卒係

塩原温泉ぼたん祭り

約二千株のぼたんの花が、妙雲寺の境内を、鮮やかに彩ります。

◆期間

5月31日(水)まで

◆開園時間

午前8時30分～午後5時

◆ところ

塩原温泉 妙雲寺ぼたん園

◆料金

三百円

◆問い合わせ

塩原温泉観光協会
☎0287(32)4000

**花はな・
2006塩原**

県内外のおよそ三十の企業・団体が趣向を凝らし、花壇を製作。ガーデニングコーナーやフラワーコンテストなど多彩な催しのほか、6月11日(日)には「フラワーウエディング」と題して、公募で選ばれた五組のカップルの結婚式を行います。

また、子どもに人気の「お猿の信ちゃん」も、期間中毎日公演を行っています。週末には塩原流響太鼓や琴の演奏会も行われる予定です。

◆期間

6月1日(木)～7月7日(金)
午前8時30分～午後6時

◆ところ

もみじ谷大吊橋対岸公園

◆入場料

市民無料(免許証など持参)、市外の人は渡

◆問い合わせ

橋料が三百円かかります

◆問い合わせ

塩原温泉観光協会
☎0287(32)4000



●5月の人口●

115,172人

5月1日現在()内は前月との比較

男 57,177人(+ 65)
女 57,995人(+ 65)
世帯 41,389戸(+ 178)
出生 87人/死亡 73人
転入 671人/転出 555人

平成17年国勢調査をもとに算出しています

危険物安全週間

6月4日～10日

～自主点検

欠かさぬあなたに

グリーンプリ

石油類をはじめとする危険物は、事業所などで幅広く利用されるとともに、国民生活に深く浸透し、その安全確保の重要性はますます増大しています。

しかし、一方で危険物にかかる事故は依然として後を絶ちません。その原因は管理不十分、あるいは誤操作などの人的要因が多くを占めています。

危険物を取り扱う事業所はもちろん、市民のみならず一人ひとりも危険物に対する意識を高めましょう。

危険物安全週間で、「消火競技会」を2会場で開催します

会場

那珂川河畔運動公園

◆とき

6月7日(水) 午前10時から

(雨天時 8日(木))

◆主催 黒磯那須消防組合

・黒磯危険物保安協会・黒磯那須防火管理者協会

※当日は、栃木県消防防災ヘリコプターの救助訓練、機体展示、起震車による震度体験、煙体験ハウスによる煙体験を行います。

◆問い合わせ

黒磯那須消防組合消防本部 予防課

☎0287(62)0864



会場

蛇尾川緑地公園(大田原市)

◆とき

6月9日(金) 午前9時30分から(雨天決行)

◆主催

大田原危険物保安協会

◆共催

大田原地区広域消防組合管内婦人防火クラブ連絡協議会

◆問い合わせ

大田原地区広域消防組合消防本部 予防課

☎0287(22)3016

甲種防火管理者資格取得講習会開催

消防法に基づく資格取得のための講習会を、次のとおり開催します。

◆とき

7月13日(木)・14日(金)
午前9時～午後4時30分

◆ところ

大田原東地区公民館

◆受付期間

6月19日(月)～23日(金)
午前8時30分～午後4時30分

◆受付場所

大田原地区広域消防組合消防本部 予防課

※受付会場で受講申請用紙に必要事項を記入、押印し、資料代を添えて提出してください。

◆資料代 四千元(申し込み後の返金はしません)

◆定員 先着百人

◆問い合わせ

大田原地区広域消防組合消防本部 予防課

☎0287(22)3016

西那須野分署

☎0287(36)2300

塩原分署

☎0287(32)2949

●那須野が原公園「緑の相談所」催しもの

問い合わせ ☎0287(36)1220

行事名	とき	ところ	内容・定員・料金・申し込み
サツキ展(Ⅱ)	6月1日(木)～4日(日)	緑の相談所 展示ホール	栃木県阜月会なすの支部との共催によるサツキ盆栽展、即売品あり ◆入場料 無料
講座 山野草の寄せ植えづくり	6月4日(日) 午前10時～正午	緑の相談所 講習室	初心者でも容易にできる講座で、山野草の寄せ植え盆栽を作ります(材料費実費負担) ◆講師 那須山の花 吉田 一雄 氏
ギボウシ展	6月9日(金)～11日(日)	緑の相談所 展示ホール	斑入りギボウシを中心に多数ギボウシを展示、即売品あり ◆入場料 無料
斑入り植物展	6月16日(金)～18日(日)		山野草などの斑入り植物の展示会、即売品あり ◆入場料 無料
ウチョウラン 席飾り展	6月22日(木)～25日(日)		那須蘭友会との共催によるウチョウランの展示会、100点以上のウチョウランを展示、即売品あり ◆入場料 無料
那須野が原公園 小学生写生大会 作品展	6月28日(水)～7月3日(月)		5月に実施した写生大会の作品を全て展示 ◆入場料 無料
盆 景 展	6月30日(金)～7月2日(日)		盆景愛好会との共催による山野草の寄せ植えや盆栽などの展示会 ◆入場料 無料

●「親子ふれあい・ヨガ教室」開催

問い合わせ

(財)那須塩原市施設振興公社西那須野事業所

☎0287(36)4785

教室名	親子ふれあい教室 体操や工作などの遊びを通して、親子のふれあいを深めるとともに、子育ての情報や仲間づくりができます。ぜひ参加してください。	ヨガ教室 ポーズと呼吸法で、心身をリラックスさせてみませんか！
と き	6月22日～11月30日の毎週木曜（全20回） 午前10時～11時ごろ	6月28日～11月8日の毎週水曜（全16回） 午前10時～11時30分 （8/2・9・16、10/25は休み）
と ころ	にしなすの運動公園体育館 サブアリーナ	
対 象	市内在住の2～4歳児で就園前の子どもとその親（平成14年4月2日～16年4月1日生まれ） ※6ヵ月間最後まで出席できる親子（開催期間中に、入園や、お母さんが出産予定のない人）	18歳以上の市民 ※高血圧の人、心臓疾患のある人、子ども連れの人、参加不可
定 員	35組（定員を超えた場合は抽選）	30人（定員を超えた場合は抽選）
参 加 費	1組 4,500円	2,000円（保険料、講師謝礼など）
申込期間	6月1日(木)・2日(金) 午前9時～午後5時	6月6日(火)・7日(水) 午前9時～午後5時
申込方法	受付期間中に施設振興公社西那須野事業所窓口(にしなすの運動公園内)へ申し込んでください。 電話可 ※1人で複数分の申し込みは不可	
申込後の対応	申し込みをした人は、にしなすの運動公園体育館サブアリーナに、参加費を持参して下記のとおり集合してください。参加できない人は、必ず代理人を出席させてください。	
集合日時	6月8日(木)午前10時（参加費持参） ※定員を超えた場合は、抽選を行います。 （時間厳守）	6月14日(水)午前10時（参加費持参） ※定員を超えた場合は、抽選を行います。 （時間厳守）

6月1日～7日は水道週間です

安全と おいしさごくり 水道水 （第48回水道週間スローガン）

蛇口をひねればいつでも安全な水を使える暮らし。普段なにげなく使っている水道水。いつのまにか水のありがたさを忘れていませんか。水は私たちの生活や命を守る大切なものであり、また、自然がもたらしてくれるかけがえのない資源です。水道週間を機会に、みなさんも大切な水のことを考えてみましょう。



6月の水道当番指定工事業者

次の指定工事業者が、6月の土・日曜、祝日の漏水修理当番店になっています。

		黒磯地区		西那須野地区		塩原地区	
日 曜	指定工事業者	☎0287	指定工事業者	☎0287	指定工事業者	☎0287	
3 土	株小畑工業社	(64)2307	中里工業株	(36)0278	(有)渡辺汽罐工業	(37)8160	
4 日	九峰工業株	(62)0821	那須設備株	(36)0341	(有)薄井設備	(35)2932	
10 土	株新成設備	(62)3679	株地熱工業	(37)0741	(有)薄井設備	(35)2932	
11 日	(有)渡辺管工設備	(62)1689	昭和水道土木株	(36)1778	(有)森設備	(35)2710	
17 土	近代設備工業株	(62)1231	(有)相馬設備	(36)5320	(有)森設備	(35)2710	
18 日	株北英工業	(62)2824	(有)伸和設備工業	(36)0944	(有)渡辺汽罐工業	(37)8160	
24 土	(有)藤原設備	(68)0948	鈴木電気株	(36)0167	(有)渡辺汽罐工業	(37)8160	
25 日	(有)田代総合管工	(62)0258	中里工業株	(36)0278	(有)薄井設備	(35)2932	
夜間の問い合わせ	鳥野目浄水場 【☎0287(62)0229】へ		千本松浄水場 【☎0287(36)3145】へ		鳥野目浄水場 【☎0287(62)0229】へ		

※水道料金の支払いは、便利な口座振替をお勧めします。



健康長寿センター長寿の湯 入場者100万人を突破

4月21日(金)、健康長寿センター長寿の湯の累計入場者が100万人を突破し、100万人目とその前後の入場者に栗川市長から記念品が贈られました。

長寿の湯は公営の温泉施設として平成10年にオープンし、今年で丸8年。毎年10万人以上が訪れています。

栄えある100万人目となったのは高橋雅子さん(写真)。その前後は雅子さんの夫の高橋博さんと菊池裕さんでした。

長寿の湯は、温泉に入浴するだけでなく、大広間でゆっくりと休養もできますので、健康増進のためにぜひ利用してください。

◆問い合わせ

健康長寿センター長寿の湯(南郷屋5丁目)
☎0287(38)1355



タウン トピックス

育てよう“緑”

～家庭用緑化苗木配布会～



4月1日から5月31日までの「春の緑化運動期間」にあわせて、市内各地で苗木配布会が開催されました。4月27日(木)には、市役所本庁舎正面玄関前広場で市緑化推進委員会主催による「家庭用緑化苗木の無料配布会」が行われました。

あいにくの小雨まじりの天気の中、栗川市長やマロニエメイツ、くろいそ巻狩メイツも緑化運動のPRに参加。用意した300本の「アメリカザイフリボク(ジュンベリー)」の苗木を集まった人たちに手渡しました。

伝統の舞を奉納 ～関谷城鍬舞～

4月29日(土)、関谷愛宕神社の例祭に県の無形民俗文化財に指定されている関谷城鍬舞が奉納されました。

この舞は慶長5年(1600)関が原の戦いの際、徳川家康に敵対した会津の上杉景勝に備えるために、大田原城主が家康の命を受け、領内の農民を総動員して城の大改修を行い、その完成祝いの宴の際に農民たちが平鍬をもって踊ったのが始まりとされています。

この日は鍬たたきにふんした12人の子どもたち、笛、太鼓打ち、旗持ちにふんした大人たちの併せて20人が舞を奉納しました。





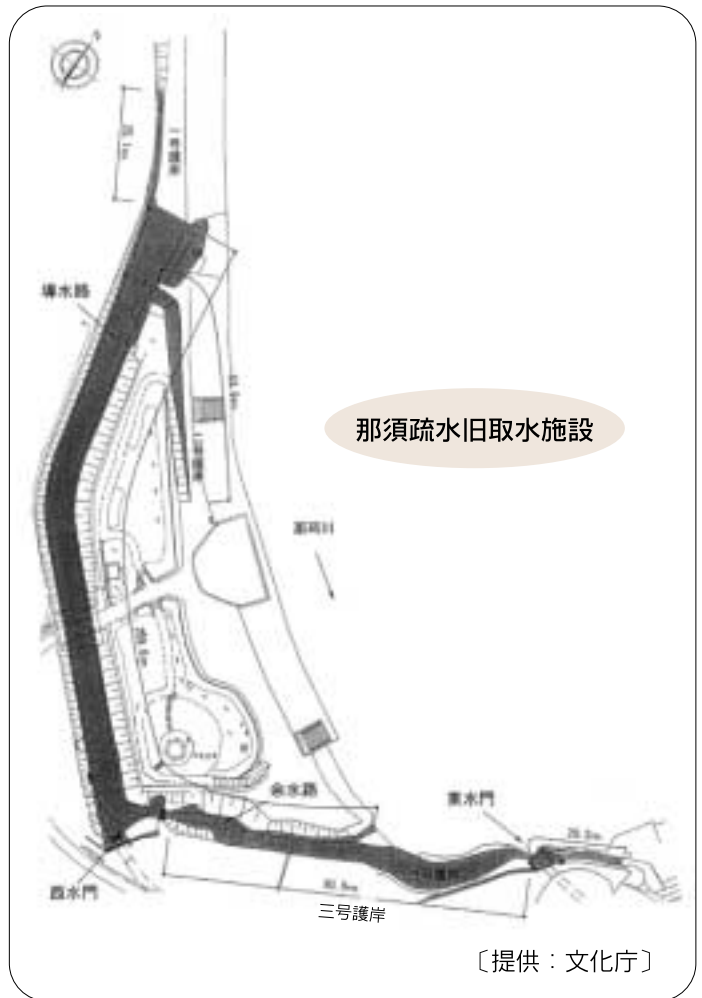
那須疏水旧取水施設が国の重要文化財に

文化審議会答申

4月21日(金)に開催された国の文化審議会(阿刀田高会長)で、当市の那須疏水旧取水施設を国の重要文化財(建造物)に指定するよう文部科学省に答申が出ました。(写真など詳細は24ページに掲載)

また、導水路に隣接して明治38年に築かれた石造の一号護岸・二号護岸および三号護岸・東水門の約290メートル東方の水路に同年に架けられた疏水橋・その南側に設置されている疏水橋建設の経緯を刻した「疏水橋之記」の石碑・橋名および建設年月が刻された親柱が、附指定(付け加えて指定)となりました。

※文化庁作成資料に基づいて記述



【概要】

◆指定施設

- 那須疏水旧取水施設(2基・1所)
- ・東水門
 - ・西水門
 - ・導水路及び余水路

◆指定基準

「歴史的価値の高いもの」による
明治期有数の規模を誇る大規模水利施設
(近代/産業・交通・土木)

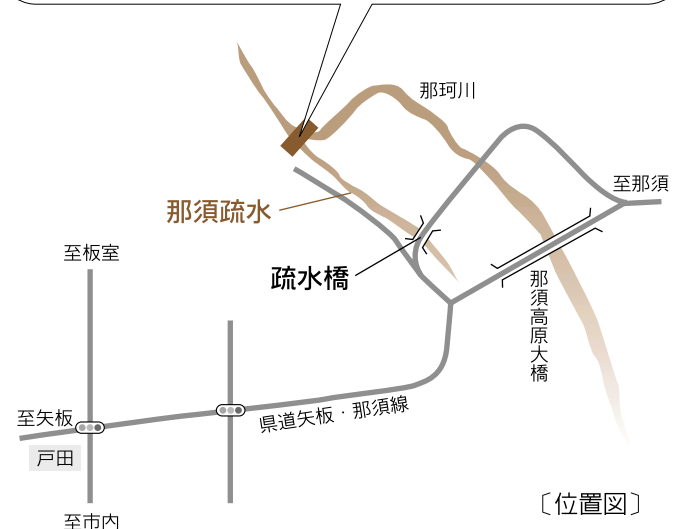
◆所有者

那須疏水土地改良区
那須塩原市

◆所在地 西岩崎

◆問い合わせ

那須疏水土地改良区 ☎0287(36)0455
生涯学習課文化振興係 ☎0287(37)5419

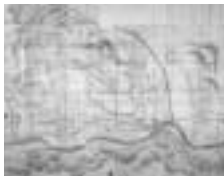


附指定となった疏水橋

那須野が原博物館 ☎0287(36)0949 ※6/15 県民の日は展示室観覧無料です!

■県立博物館移動展 6月3日(土)～7月9日(日) 地図をひもとくー日光・塩原・那須の絵図と地図ー 記念講演会「まちの面影-地図を読み解く-」開催

展示にあわせて、記念講演会を開催します。絵図・地図にはどのような情報が隠れているのでしょうか。また、その情報をどのように読み解き、どのようなことが明らかとなるのでしょうか。



絵図や地図の読み解き方を分かりやすくお話していただくとともに、展示を見ながらの展示資料の解説も行います。

- ◆とき 6月17日(土) 午後1時30分から
- ◆ところ 博物館研修室・企画展示室
- ◆講師 栃木県立博物館特別研究員 石川誠氏
※講師による展示解説も行います。
- ◆定員 先着70人
- ◆申込受付 6月1日(木)～16日(金)
- ◆申し込み 博物館へ

■土器づくり教室参加者募集!!

◆プログラム(とき/内容)

- ①6/24(土) / 午前9時～11時 / 道具作り
 - ②7/8(土) / 午後1時30分～3時 / 粘土を練る
 - ③7/16(日) / 午前9時～午後3時 / 土器の成形
 - ④8/19(土) / 午前9時～正午 / 野焼き
- ※子ども土器づくり教室とは一部日時が異なりますので、注意してください。

- ◆対象 成人で、全日程参加できる人
- ◆定員 先着20人
- ◆参加費 500円(材料費)
- ◆申し込み 6月1日(木)から、博物館へ

■自然観察講座好評受付中!!

親子の参加も歓迎します。

- ◆とき 7月1日(土) 午前9時～午後2時
- ◆ところ 青木周辺
- ◆テーマ 森が育む小さな昆虫たち
- ◆講師 渡辺忠雄氏
- ◆定員 先着20人
- ◆申し込み 博物館へ

■子ども土器づくり教室参加者募集

道具作りからはじまり、野焼きで土器を焼いて、自分だけの縄文土器を作ってみませんか?

◆プログラム(期日/内容)

- ①6/24(土) / 道具づくり
- ②7/8(土) / ねん土をねる
- ③7/15(土) / 土器の形をつくる
- ④8/19(土) / 野焼きで土器を焼く
- ◆対象 小学4～6年生で、全日程参加できる人
- ◆定員 先着20人
- ◆参加費 500円(材料費)
- ◆申し込み 6月1日(木)から、博物館へ



■6月の親子体験チャレンジ

◆期日/テーマ/参加費

- ①6/4(日) / 折り紙づくり / 100円
- ②6/11(日) / ポートレート壁掛け / 300円
- ③6/25(日) / 竹とんぼをつくらう / 100円
- ◆時間 各回午前10時から
- ※午前9時45分受け付け
- ◆ところ 博物館研修室



黒磯文化会館

☎0287(63)3219

■田川寿美 デビュー15周年 メモリアルコンサート ～チケット好評発売中!～

- 6月25日(日)
- 午後3時開演 大ホール
- 全席指定 S席 5,000円
- A席 4,500円
- (友の会会員はS席のみ500円引き)



■ベンチャーズ ジャパン・ツアー2006 ～チケット好評発売中!～

- 7月28日(金)
- 午後7時開演 大ホール
- 全席指定 4,500円



■魅惑のハワイアンライブ&フラダンス フェスティバル 2006

- ◆とき 8月20日(日) 午後1時30分開場
午後2時開演 大ホール
- ◆料金 全席自由 一般1,500円 小・中学生500円
- ※チケット発売開始日は次号でお知らせします。

■ミュージカル「ステッピングアウト」

- ◆とき 11月3日(金)
- 午後2時30分開場・午後3時開演 大ホール
- ◆料金 全席指定 S席4,500円、A席3,500円
(友の会会員はS席のみ500円引き)
- ◆チケット発売開始 7月30日(日) 午前10時から

ライザ・ミネリ主演で91年に映画化もされた、イギリス産のコメディのミュージカルです。

タップダンサーの教師が、個性的なアマチュアのダンサーたちを人前で踊れるようにしていくことによって教師自身も生徒たちも成長し自立していく姿を描く心温まるミュージカル。

出演：前田美波里・東てる美・若葉ひろみ・山崎美貴・宮内良 ほか



主演 前田美波里

友の会優先電話予約 6月1日(木)から
 一般チケット発売 6月3日(土)から
 一般電話予約 6月5日(月)から

●高原の風 in 那須野が原VI - Autumn Color -

♪高原の風シリーズ第6弾は、「おときさん」こと加藤登紀子さんを迎えて、大人の秋を演出します。

9月13日(水)／午後6時30分開演／大ホール
 全席指定 S席 5,000円 A席 3,000円

出演 高原案内人：小室等
 高原への旅人：加藤登紀子



加藤登紀子



小室等

【2006ハーモニーホール・ドイツ年シリーズ】

●第42回レクチャーコンサート
 “ルートヴィヒ・ヴァン・ベートーヴェン”

♪作曲家に焦点を当てたレクチャーコンサートシリーズ第2弾は「楽聖・ベートーヴェン」。彼の作品の中で、交響曲、ピアノソナタとともに重要な位置を占める「弦楽四重奏曲」を新進気鋭のカルテット「フォレスト弦楽四重奏団」でお楽しみください。ベートーヴェンの真髓が見えてきますよ。

9月15日(金)／午後6時30分開演／小ホール
 全席指定 大人1,000円 子ども(小・中学生)500円

出演 フォレスト弦楽四重奏団(メンバーは全員東京芸大出身)、丹羽正明(解説)

曲目 弦楽四重奏曲第7番「ラズモフスキー第1番」&同第12番



守屋剛志(Vn)



千葉清加(Vn)



朝吹園子(Va)



辻本玲(Vc)

【子ども・ファミリーシリーズ】
 ●第41回レクチャーコンサート
 〈夏休み! Oh ブラスバンド〉

♪今年のブラスアンサンブル1980は、大田原市立若草中学校ブラスバンド部と共演します。夏の暑さをブラスの響きで吹き飛ばそう!

8月19日(土)／午後2時開演／大ホール
 全席指定 大人1,000円 子ども(小・中学生)500円



ブラスアンサンブル1980



若草中ブラスバンド部

友の会優先電話予約 5月25日(木)から
 一般チケット発売 5月27日(土)から
 一般電話予約 5月29日(月)から

～チケット好評発売中～

●第39回レクチャーコンサート
 佐藤康子・声楽公開レッスン

6月3日(土)／午後3時開演／小ホール
 全席指定 大人1,000円 子ども(小・中学生)500円

●マンハッタン・ジャズ・オーケストラ
 JAPAN TOUR 2006

7月1日(土)／午後5時開演／大ホール
 全席指定 大人 S席5,000円 A席3,000円 B席2,000円 子ども(小・中学生)・学生 大人料金の半額
 共演 那須拓陽高校吹奏楽部

●第40回レクチャーコンサート
 “ヨハン・セバスチャン・バッハ”

7月14日(金)／午後6時30分開演／小ホール
 全席指定 大人1,000円 子ども(小・中学生)500円
 出演 金子鈴太郎(チェロ・那須塩原市出身)、丹羽正明(解説)

■第11回原野展
 ～那須野が原の作家たちはいま～

今年の原野展は新たに9人の作家が初出展し、出品者が36人となり、更にパワーアップ。アートガイド・小品コーナーも実施します。

6月3日(土)～11日(日)／午前9時～午後5時(11日は午後4時まで)
 第1・2ギャラリー／入場無料

乳幼児健康診査と健康相談

対象地区で受けられない場合は、事前に各保健センターへ問い合わせてください。

●黒磯地区 ところ：黒磯保健センター ※母子健康手帳を持参

名称	とき	受付	対象	備考
4か月児健診	6月29日(木)	午後1時～1時30分	平成18年 2月生まれの乳児	母子健康手帳・健診票は、正午から預かることができます
10か月児健診	6月30日(金)	午後1時～1時30分	平成17年 8月生まれの乳児	
1歳6か月児健診	6月 6日(火)	午後0時50分～1時30分	平成16年11月生まれの幼児	
2歳児歯科検診	6月21日(水)	午後0時50分～1時20分	平成16年 5月生まれの幼児	
3歳児健診	6月 7日(水)	午後0時50分～1時30分	平成15年 5月生まれの幼児	
育児相談	6月16日(金)	午前9時30分～11時、 午後1時30分～3時	お子さんの身体測定、保健師・栄養士による相談	

●西那須野地区 ところ：西那須野保健センター2階母子保健学習室 ※母子健康手帳を持参

名称	とき	受付	対象	
4か月児健診	6月28日(水)	午後1時 ～ 1時30分 (受付整理番号札は、 午前11時55分に出ます)	平成18年 2月生まれの乳児	
10か月児健診	6月16日(金)		平成17年 8月生まれの乳児	
1歳6か月児健診	6月20日(火)		平成16年11月生まれの幼児	
2歳児歯科検診	6月13日(火)		平成16年 5月生まれの幼児	
3歳児健診	6月 9日(金)		平成15年 5月生まれの幼児	
育児相談(予約制)	6月22日(木)	午前9時30分～11時、 午後1時30分～3時	お子さんの身体測定・発達・育児相談を行っています。時間予約制ですので、事前に西那須野保健センターへ連絡してください。	

●塩原地区 ところ：ハロープラザ ※母子健康手帳を持参

名称	とき	受付	対象
4か月児健診	6月15日(木)	午後1時～1時30分	平成18年 2月生まれの乳児
10か月児健診			平成17年 8月生まれの乳児
1歳6か月児健診			平成16年11月生まれの幼児
2歳児歯科検診			平成16年 5月生まれの幼児
3歳児健診			平成15年 5月生まれの幼児
乳幼児相談			どなたでも自由に相談してください

食生活相談（予約制）

子どもから大人までの健康面での心配なことや食生活についての相談を、保健師や栄養士が行います。

◆内容：糖尿病、肥満、高血圧などの生活習慣病、小児肥満、偏食などの相談、体脂肪測定

ところ	とき
黒磯保健センター	6月 8日(木) 午前9時～11時 6月14日(水)、27日(火) 午後1時～3時
西那須野保健センター	6月15日(木) 午前9時～11時 6月 5日(月)、26日(月) 午後1時～3時

健康相談

家族や本人の病気や健康上の心配ごとの相談を行っています。

ところ	とき
黒磯保健センター	月～金曜 午前8時30分～正午、 午後1時～5時
西那須野保健センター	電話相談、来所相談 ※来所の場合は、予約してください
ゆっくりセンター	

6月の保健

休日当番医

● 黒磯地区

【昼間】診療時間：午前9時～午後5時

日にち	医療機関・電話番号	所在地
6月4日(日)	ひまわりクリニック ☎0287(65)4010	大原間
6月11日(日)	那須高原病院 ☎0287(63)5511	那須町
6月18日(日)	塚原医院 ☎0287(72)0230	那須町
6月25日(日)	河島医院 ☎0287(75)0030	那須町

【夜間】黒磯那須地区休日急患診療所

診療時間：午後7時～10時
診療日：6月4日(日)・11日(日)・18日(日)
・25日(日)
○ところ：黒磯保健センター〔☎0287(63)1100〕
○科目：内科、小児科
○注意：保険証、診療費を持参してください

● 西那須野・塩原地区

【昼間】診療時間：午前9時～午後5時

日にち	医療機関・電話番号	所在地
6月4日(日)	阿久津整形外科 ☎0287(36)3639	永田町
6月11日(日)	石塚産婦人科 ☎0287(36)6231	三島
6月18日(日)	佐藤医院 ☎0287(36)0147	西栄町
6月25日(日)	関南診療所 ☎0287(36)8211	東三島

【夜間】大田原市休日急患診療所

診療時間：午後6時30分～9時30分
診療日：6月4日(日)・11日(日)・18日(日)
・25日(日)
○ところ：大田原市保健センター〔☎0287(23)6500〕
○科目：内科、小児科
○注意：保険証、診療費を持参してください

不妊治療費助成 制度について

平成17年4月1日以降に不妊治療を受けた夫婦に対して、保険診療外費用の一部を助成します。
年度ごとの申し込みになりますので、17年度に治療を受けた人は早めに申し込みをしてください。
詳しくは各保健センターへお問い合わせしてください。

献血に協力 をお願いします

次の日程で献血をおこないます。協力をお願いします。
◆とき 6月16日(金)
◆受付時間 午前10時～正午
午後1時～4時
◆ところ 那須塩原市役所市民室
◆内容 献血、成分献血

県北健康福祉センターから ☎0287(22)2259

●難病等病態別食生活相談(予約制)
栄養士が、病気に合った食べ方を個別に指導します。随時受け付けています。
●こころの相談(予約制)
精神科医師、保健師によるこころの相談です。
◆とき 6月13日(火) 午後1時～2時
◆ところ・問い合わせ
県北健康福祉センター

水中運動教室参加者募集

腰痛、肩こり、転倒予防のため、水中ウォーキングやリズムに合わせてながら全身運動を行います。

回	期日	内容
1	6月23日(金)	体力測定、水中運動ほか
2	7月21日(金)	水中運動(水中ウォーキング、アクアビクスほか)
3	8月4日(金)	
4	8月24日(木)	効果判定、水中運動ほか
5	9月15日(金)	結果説明、水中運動

◆とき 各回午後1時30分～3時30分
◆ところ 塩原B&G海洋センター
◆対象 市民
◆定員 20人
◆申し込み・問い合わせ

6月12日(月)までにゆっくりセンターへ

☎0287(32)5216

予防接種

○ポリオ生ワクチン投与

当日は、お子さんの体調をよく知っている保護者が連れてきてください。

- ◆**対象** 生後3か月～7歳6か月未満で、初めてまたは1回のみ乳幼児
 - ※3か月～18か月に受けるのが望ましいので、なるべく早く受けましょう。
 - ※兄弟でポリオを希望している人は、どちらかにあわせて受けてください。
 - ※お子さんの体調や都合が悪い場合は下記の限りではありません。
- ◆**受けられない子**
 - ・風しん、麻しん（はしか）、みずぼうそう、おたふくかぜなどにかかり、治ってから1か月以上経過していない子
 - ・突発性発疹、りんご病、手足口病などにかかり、治ってから2週間以上経過していない子
 - ・風しん、麻しん（はしか）、みずぼうそう、おたふくかぜなどの予防接種を受けて27日間以上、三種混合、日本脳炎、インフルエンザの予防接種を受けて、6日間以上経過していない子、ポリオを受けて6週間以上経過していない子
 - ・当日会場で医師が不相当と判断した子

●黒磯地区

ところ：黒磯保健センター

◆とき 午後1時～2時

◆当日持参するもの 母子健康手帳、予診票

とき	対象
6月2日(金)	奇数月(1・3・5・7・9・11)生まれ
6月8日(木)	偶数月(2・4・6・8・10・12)生まれ
6月12日(月)	生後3か月～7歳6か月未満

●西那須野地区

ところ：西那須野保健センター2階母子学習室

◆とき 受付時間 午後1時～1時45分

◆当日持参するもの 母子健康手帳

とき	対象
6月6日(火)	生後3か月～7歳6か月未満

6月の成人の健康相談

◆健診結果相談会 ～どの会場でも自由に参加できます～

次の日程で保健師が相談に応じます。健診結果を上手に生かして、これからの健康管理に役立てましょう。

(今までの健診結果や健康ファイルを持っている人は持参してください)

すべての日程でお口の相談コーナーを実施しますので、検診を受けてない人も気軽に参加してください。

●黒磯地区

とき	ところ	受付時間
6月1日(木)	厚崎公民館	午前9時30分～午後3時
6月2日(金)	厚崎公民館	午前9時30分～11時
6月5日(月)	黒磯保健センター	午前9時～11時
6月13日(火)	黒磯保健センター	午前9時～11時
6月14日(水)	とようら公民館	午前9時30分～11時
6月15日(木)	稲村公民館	午後1時30分～3時
6月19日(月)	黒磯保健センター	午後1時30分～3時
6月22日(木)	高林公民館	午前9時30分～11時
6月23日(金)	黒磯保健センター	午前9時～11時
6月26日(月)	東那須野公民館	午前9時30分～11時
6月28日(水)	黒磯保健センター	午前9時～午後3時

●西那須野地区 ところ：西那須野保健センター

とき	受付時間
6月1日(木)・19日(月)	午前9時～午後2時30分
6月2日(金)・7日(水)・8日(木)・23日(金)・29日(木)	午前9時～10時30分

6月の保健

6月の成人の健康診査

すでに集団健診を申し込んでいる人には、健診日が近づきましたら「受診票」を郵送します。これから申し込む人は、各地区の保健センターで随時受け付けしていますが、すでに定員に達している日もあります。

医療機関健診を受ける場合は「**受診券**」が必要です（「**受診券**」は医療機関にも置いてあります）。これから申し込む人は各地区の保健センターへ申し込んでください。

人間ドックや勤務先の健診で実施していない検診項目については、市の健康診査を受診することができます。詳しくは各地区の保健センターに問い合わせてください。

◆**健診の日程** 7月以降の日程については各保健センターへ問い合わせてください

◎**結核検診（無料、予約不要）**

◆**対象** 65歳以上 ◆**とき・ところ** 肺がん検診の日に検診会場で午前9時～10時の間、受け付けます

●**黒磯地区** ※▲のついた日は申し込み多数のため締め切りました。

	とき	ところ	内容
男女の日	▲ 6月2日(金)	鍋掛公民館	基本健康診査、がん検診（胃・肺・大腸・前立腺・子宮・乳）、骨粗しょう症検診
	▲ 6月4日(日)	黒磯保健センター	基本健康診査、がん検診（胃・肺・大腸・前立腺）、骨粗しょう症検診
	▲ 6月6日(火)	厚崎公民館	基本健康診査、がん検診（胃・肺・大腸・前立腺・子宮・乳）、骨粗しょう症検診
女性の日	▲ 6月9日(金)	黒磯保健センター	基本健康診査、がん検診（胃・肺・大腸・子宮・乳）、骨粗しょう症検診
男女の日	▲ 6月11日(日)	黒磯保健センター	基本健康診査、がん検診（胃・肺・大腸・前立腺・子宮・乳）、骨粗しょう症検診
女性の日	▲ 6月15日(木)	厚崎公民館	基本健康診査、がん検診（胃・肺・大腸・子宮・乳）、骨粗しょう症検診
男女の日	6月17日(土)	黒磯保健センター	基本健康診査、がん検診（胃・肺・大腸・前立腺）、骨粗しょう症検診
	▲ 6月19日(月)	黒磯保健センター	基本健康診査、がん検診（胃・肺・大腸・前立腺・子宮・乳）、骨粗しょう症検診
女性の日	▲ 6月20日(火)	黒磯保健センター	基本健康診査、がん検診（胃・肺・大腸・子宮・乳）、骨粗しょう症検診
男女の日	6月27日(火)	とようら公民館	基本健康診査、がん検診（胃・肺・大腸・前立腺・子宮・乳）、骨粗しょう症検診
	6月29日(木)	厚崎公民館	基本健康診査、がん検診（胃・肺・大腸・前立腺）、骨粗しょう症検診

●**西那須野地区** ところ：西那須野保健センター

	とき	内容
男女の日	6月5日(月)・6日(火)・15日(木)・16日(金)・21日(水)・28日(水)	基本健康診査、がん検診（胃・肺・大腸・前立腺）
女性の日	6月26日(月)・27日(火)	基本健康診査、がん検診（胃・肺・大腸・子宮・乳）

●**塩原地区**

	とき	ところ	内容
男女の日	6月8日(木)	ゆっくりセンター	基本健康診査、がん検診（胃・肺・大腸・前立腺・子宮・乳）
	6月16日(金)	ハロープラザ	

6月の保健

母親学級

※母子健康手帳を持参。事前に申し込みが必要です。

と き	6月21日(水) 受付：午後1時～1時30分
と ころ	西那須野保健センター
対 象	妊娠している人、またはその家族
内 容	安心してお産を迎えるために

新生児助産師訪問事業

生後おおむね3か月以内の赤ちゃんとお母さんがいる家庭に、助産師などが訪問し、赤ちゃんの体重、母乳のこと、育児などのアドバイスをします。

電話でも申し込み可能です。気軽に利用してください。

◆問い合わせ 各地区の保健センター

子育てビデオの貸し出し

子育てを楽しむヒントになればと、子育てに関するビデオを毎月紹介しています。ぜひ利用してください。

題 名	内 容
頑張れおとうさん ～パパたちの子育て奮闘記～	実際に子育てを経験しているお父さんの姿を追いながら、父親の子育て参加を考えます。

◆申し込み・問い合わせ 西那須野保健センター

子育て中のお母さんへ（子育てサロンのご案内）

子育て中のお母さんや子どもたちの交流の場として、0歳から未就学児の親子を対象に、毎月子育てサロンを開催しています。気軽に利用してください。

●黒磯地区

○子育てサロン

◆時 間 午前10時～11時30分

◆問い合わせ 黒磯保健センター ☎0287(63)1100

名 称	と き	と ころ
とようら☆キッズ	6月2日(金)	とようら公民館
かるがもサロン	6月7日(水)	稲村公民館
あつまれキッズ	6月12日(月)	厚崎公民館
嫁っこあつまれ	6月15日(木)	高林公民館

○なかよしひろば

〔子育て相談センター内 ☎0287(64)3724〕

◆と き 毎週月～金曜（祝日は除く）
午前10時～正午、午後1時～3時

◆と ころ いきいきふれあいセンター

○言語聴覚士による相談を行っています。

○にこにこ広場

〔たかはやし保育園内 ☎0287(68)0025〕

◆と き 毎週水・金曜 午前9時～正午

◆と ころ たかはやし保育園

●塩原地区

○子育てサロン

◆と き 毎週水・金曜 午前10時～正午

◆と ころ ひまわり保育園

◆参加費 無料

◆問い合わせ ひまわり保育園 ☎0287(35)2226

●西那須野地区

○子育てサロン

◆時 間 午前9時30分～11時

◆問い合わせ 子育て相談センター

☎0287(64)3724

と き	と ころ
6月5日(月)	狩野公民館
6月27日(火)	大山公民館
6月19日(月)・26日(月)	西那須野保健センター

○子育てサロン

◆と き 6月9日(金)・23日(金)
午前9時30分～午後0時30分

◆と ころ 西那須野公民館ホール

◆参加費 100円（茶菓子代）

◆問い合わせ 西那須野公民館 ☎0287(36)1143

○たんぽぽ

〔西公民館内 ☎0287(37)1677〕

◆と き 毎週火曜 午前10時30分～正午

◆と ころ 西公民館

○にこにこルーム

〔三島公民館内 ☎0287(36)8531〕

◆と き 6月2日(金) 午前10時～11時30分

◆と ころ 三島公民館

○子育てひろば

〔南公民館内 ☎0287(36)7341〕

◆と き 6月7日(水)・21日(水) 午前10時～正午

◆と ころ 南公民館大広間 ◆年会費 500円

相談名	とき・ところ	相談内容・問い合わせなど
行政相談 移動県民相談 人権相談	※相談時間はすべて、午前10時～午後3時 1日(木) いきいきふれあいセンター (人権相談のみ) 健康長寿センター相談室 (人権相談のみ) ハロープラザ (行政相談、県民相談、人権相談) 13日(火) いきいきふれあいセンター (行政相談、県民相談) 15日(木) 健康長寿センター相談室 (行政相談のみ) 28日(水) ゆっくりセンター (行政相談のみ)	●行政相談、移動県民相談 国や県、市など、行政の仕事に対する意見や要望 〔秘書課広報係 ☎0287(62)7109〕 ●人権保護などに関する相談 〔本庁(黒磯)社会福祉課社会福祉係 ☎0287(62)7135〕 〔西那須野支所福祉課社会福祉係 ☎0287(37)6231〕 〔塩原支所福祉課福祉係 ☎0287(32)2912〕
弁護士による 法律相談 (予約制)	28日(水) 午後1時30分～4時 健康長寿センター相談室 ----- 24日(土) 午前10時～正午 いきいきふれあいセンター相談室	●健康長寿センター実施分 先着14人 〔社会福祉協議会西那須野支所 ☎0287(37)5122〕 ●いきいきふれあいセンター実施分 先着14人 〔社会福祉協議会黒磯支所 ☎0287(63)3868〕
税務相談 (予約制)	15日(木) 午前10時～午後3時 ゆっくりセンター第2会議室	●税務相談官による税金(相続税など)の相談 〔塩原支所税務課税務係 ☎0287(32)2910〕
ふれあい相談 (心配ごと相談)	※相談時間はすべて、午前10時～午後3時 ●毎週月・金曜 いきいきふれあいセンター ----- ●13日(火)、27日(火) 健康長寿センター相談室 ----- ●1日(木) ハロープラザ 28日(水) ゆっくりセンター	悩みごとや心配ごとの相談 ●いきいきふれあいセンター実施分 〔社会福祉協議会黒磯支所 ☎0287(63)3868〕 ●健康長寿センター実施分 〔社会福祉協議会西那須野支所 ☎0287(37)5122〕 ●ハロープラザ、ゆっくりセンター実施分 〔社会福祉協議会塩原支所 ☎0287(32)5216〕
少年相談	月～金曜 午前9時～午後4時 青少年センター(児童生徒サポートセンター内)	小・中学生や青少年に関する相談 〔青少年センター ☎0287(63)8526〕
教育相談	●学校教育課(西那須野庁舎3階) 月～金曜 午前8時30分～午後5時 ●各適応指導教室 月～金曜 受付時間:午前9時～午後4時	心身に障害がある児童・生徒や、いじめや不登校などで悩みを抱える児童・生徒・保護者に関する相談 〔本局(西那須野)学校教育課 ☎0287(37)5349〕 適応指導教室 〔黒磯地区:ふれあい ☎0287(63)8526〕 〔西那須野地区:あすなろ ☎0287(36)6989〕 〔塩原地区:もみじ ☎0287(32)3812〕
子どもに関する 電話相談	毎週火曜 午後1時30分～4時	子育ての中(家庭・集団生活・その他)で困ったこと、心配なこと、悩んでいることなどの相談 〔相談専用番号(西那須野支所) ☎0287(36)1111(内線166、167)〕
子育て相談 家庭児童相談	月～金曜 午前8時30分～午後5時 子育て相談センター	0～18歳までの子どものさまざまな悩みに関する相談 〔子育て相談センター ☎0287(64)3724〕
消費生活相談	月～金曜 午前8時30分～午後5時 消費生活センター ----- 毎週金曜 午前10時～午後3時 西那須野庁舎108会議室 ----- 8日(木) 午前10時～午後3時 ゆっくりセンター 15日(木) 午前10時～午後3時 ハロープラザ	消費生活などに関する相談 〔消費生活センター ☎0287(63)7900〕 消費生活などに関する相談(巡回相談) 〔西那須野支所生活環境課 ☎0287(37)5104〕 消費生活などに関する相談(巡回相談) 〔塩原支所生活環境課 ☎0287(32)2939〕
交通事故相談	13日(火)、27日(火) 午前10時～午後3時 那須塩原市役所206会議室	交通事故などに関する相談 〔本庁(黒磯)生活課交通防犯係 ☎0287(62)7127〕
不動産相談	22日(木) 午前10時～正午、午後1時～3時 県不動産会館県北支部(黒磯文化会館前)	不動産に関する相談 〔県不動産会館県北支部 ☎0287(62)6677〕
労働社会保険 に関する相談	21日(水) 午前10時～午後4時 県社会保険労務士会館(宇都宮市)	事業主および勤務者を対象にした労働社会保険に関する相談 〔同会館 ☎028(647)2028〕
とちぎ子ども 救急電話相談	毎日 午前7時～午後11時	子どもの急な病気やけがに関する相談 〔相談専用番号 ☎028(600)0099〕

近代文化遺産では県内初 那須疏水旧取水施設が国の重要文化財に

文化審議会答申

国の文化審議会は、4月21日(金)、那須疏水旧取水施設を、重要文化財に指定するよう文部科学省に答申しました。

(概要・位置図は15ページに掲載)



指定対象となった東水門

那須疏水は、那珂川を水源とし、明治政府の殖産興業政策を背景として開拓が進められた那須野ヶ原の基盤施設で、日本三大疏水の一つに数えられています。

内務省の直轄事業で開削され、那須塩原市西岩崎の那珂川河畔に取水口があります。

那須疏水旧取水施設は、明治18年(1885)と38年(1905)にそれぞれ築かれた隧道の坑門を利用して整えられた東水門と西水門、同38年に建設された導水路および余水路からなります。

那須疏水旧取水施設は水門や導水路などが建設当時の状態を良好に残っていて、近代における大規模水利施設の取水システムやその構成を知る上で高い価値があると認められています。

旧取水施設は明治期有数の規模を誇る那須疏水の代表的遺構として重要なものです。

この構造物がある一帯は平成10年から13年にかけて那須疏水公園として整備され、保存されています。

※文化庁作成資料に基づいて記述

■所在地 西岩崎(那須疏水公園)

■問い合わせ

那須疏水土地改良区 ☎0287(36)0455

生涯学習課文化振興係 ☎0287(37)5419

ちびっ子 スナック

このコーナーでは3歳未満のお子さんの写真を募集しています。

住所・氏名(ふりがな)・性別・生年月日と連絡先(電話番号)に短いコメント(20字以内)を添えて、秘書課広報広聴係へ。

☎0287(62)7109

あせんべ焼けたかな♪
あせんべ大～好き



モモカ
茨井桃佳ちゃん(2歳) 桜町

大好きなお兄ちゃん、
乗り方おしえてね



けいしん
(後)君島深心くん(4歳) 扇町
しんすけ
(前)君島司道くん(1歳)