

なすしおばら

広報

2006
10.20
No.44

塩原温泉 開湯1200年記念祭

CONTENTS [もくじ]

- 平成17年度水道事業決算の概要…………… 4 p
- くらしの情報…………… 11 p
- タウンピックアップ…………… 16 p
- 11月の保健…………… 20 p
- 11月の相談…………… 25 p
- ちびっ子スナップ…………… 26 p

10月8日(日)・9日(月)、塩原温泉街を中心に「開湯1200年記念祭」が行われました。関連記事を16ページに掲載。(写真は古式湯まつり平安絵巻：塩原温泉が発見されたと伝えられる元湯温泉から湯を汲み、塩原八幡神社から湯っ歩の里特設会場まで練り歩き、各地区の代表者にお湯を分ける分湯の儀を行いました)



総合計画（前期基本計画）の素案がまとまりました

那須塩原市総合計画（前期基本計画）の素案について、地域説明会とパブリックコメント、出前講座を行いますので、皆さんの意見を聞かせてください。

■基本計画とは

総合計画は、基本構想と基本計画、実施計画で構成されています。

基本計画は、基本構想に掲げた市の将来像を実現するための主要な施策の内容を示したものです。

※前期基本計画の期間は、平成19年度から23年度までの5年間です。

■地域説明会を開催します

期 日	会 場
10/31 (火)	西那須野支所 1階100会議室
11/ 1 (水)	ハロープラザ 2階会議室
11/ 2 (木)	いきいきふれあいセンター 3階視聴覚室

- ◆時 間 午後7時から（1時間程度）
- ※事前に申し込みなどは必要ありません。都合のよい会場にお越しください。

■パブリックコメント（市民からの意見募集）を行います

この総合計画（前期基本計画）素案に、皆さんの意見を聞かせてください。

- ◆募集期間 10月22日(日)～11月22日(水)
- ◆提出先 企画情報課企画係
 - ・郵 送 〒325-8501 那須塩原市共壘社108-2 企画部企画情報課あて
 - ・FAX 0287(62)7220
 - ・電子メール kikakujouhou@city.nasushiobara.lg.jp※西那須野支所または塩原支所の総務課窓口でも預かります。
- ◆提出方法 企画情報課、西那須野支所または塩原支所の総務課窓口へ備え付けの意見書に必要事項を記入して提出（意見書は市のホームページからもダウンロードできます）
 - ※氏名、住所、連絡先を明記してください。
 - ※個人情報公表しません。また、目的以外にも使用しません。
 - ※提出された書面は返却できません。
- ◆素案の閲覧場所 企画情報課、西那須野支所総務課、塩原支所総務課、市ホームページ（<http://www.city.nasushiobara.lg.jp/>）
- ◆意見への回答 広報や市ホームページで回答します（個々の意見に直接回答はしませんので了承願います）

■総合計画の出前講座を利用してください

- ◆期 間 10月22日(日)～11月22日(水)（土・日曜、祝日も利用できます）
 - ◆時 間 午前9時から午後8時の間で1時間程度
 - ◆会 場 申込団体が用意してください
 - ◆対 象 市内に在住・在学者で構成するおおむね10人以上の団体
 - ◆申込方法 開催予定日の1週間前までに、企画情報課（☎0287-62-7106）に直接申し込んでください
- ※出前講座は、苦情や陳情などを伺う場ではありません。また、政治や宗教活動、営利などを目的とする場合には受け付けできません。

高齢者は狙われています

高齢者が一人で留守番をしている時を狙って訪問し、無料で家の点検をすると持ち掛け、高額な床下工事などを契約させる「点検商法」。

粗品をたくさんあげるからと催事場に誘い、ゲームなどをして興奮状態にさせ、高額な磁気治療器や寝具などを買わせる「SF商法」。

家族を装ってお金を振り込ませる「オレオレ詐欺」といった悪質商法が後を絶ちません。

特に「オレオレ詐欺」は、息子の名を語る手口で、市内で800万円、県内で1,000万円や3,000万円もの高額な被害が続いています。

■ 高齢者の被害を防ぐには

- ① 高齢者やその家族が問題意識を高める
- ② 高齢者の周りの皆さん（近所、民生委員、ヘルパーなど）が様子を気にかける などが重要です。

■ 悪質商法に関する情報が届きます

「見守り新鮮情報」メールマガジンに登録を

各地の消費生活センターが相談の現場でキャッチした悪質商法の手口などに関する情報が、高齢者や高齢者に接している周りの人のパソコンや携帯電話に届きます。

トラブルの実情や、分かりやすい防止策などが配信されるので、高齢者が被害にあわないように注意したり、周りの人が見守る際に利用できます。

高齢者がいる家族の人、親が一人暮らしをしている心配な人、民生委員やヘルパーのみなさんなど、この「見守り新鮮情報」を活用してください。

- 個人ならだれでも、いつでも無料で登録できます。
- パソコンのメールアドレスも、携帯電話のメールアドレスも両方登録できます。
- 内閣府のホームページ「消費者の窓」から登録してください。

消費者の窓 <http://www.consumer.go.jp/>
トップページにあるここをクリック!!



消費生活センター ☎ 0287(63)7900

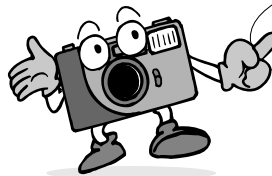
(開設時間：平日の午前8時30分～午後5時)

※消費生活センターは「消費者個人」と「事業者」との間のトラブルに関する相談を受け付けている機関です。

総合計画書に掲載する 写真を募集します

◆ 申し込み・問い合わせ

企画情報課企画係 ☎ 0287 (62) 7106



皆さんが撮影した
写真を使います

市では、今後十年間のまちづくりの指針となる「那須塩原市総合計画」の策定に取り組んでいます。今年度末に完成予定のこの計画書に、市民の皆さんが撮影した写真を掲載します。

◆ 応募対象

市民

◆ 応募期限

12月20日(水)

◆ 応募先

企画情報課、西那須野支所総務課、塩原支所総務課

◆ 応募方法

応募先に備え付けの用紙に必要な事項を記入して、写真(ポジ・写真・画像データ)を添えて提出してください

※ひとりでも何点でも応募できます。

産業に関するもの	暮らしに関するもの	自然や環境に関するもの
<ul style="list-style-type: none"> ・ 農林業や畜産業に関するもの ・ 商工業や商店街などで働く人々の様子など ・ 観光ポイントや観光イベントなどに関するもの など 	<ul style="list-style-type: none"> ・ 人々の生活を支える保健や医療、福祉に関するもの ・ 地域の行事や芸術・文化などに関するもの ・ 学校や幼稚園などでの子供たちの様子 など 	<ul style="list-style-type: none"> ・ 豊かな自然や美しい景観に関するもの ・ 自然エネルギーに関するもの ・ ごみの分別や廃棄物のリサイクルなど環境に関するもの など

◆ テーマ

那須塩原市を連想させるもの

◆ 応募条件

- ① 写真は未発表のものに限りません。
- ② 写真は原則返却できません。
- ③ 写真の著作権は市に帰属します。
- ④ 写真はカラーに限りません。
- ⑤ 写真のサイズは六つ切り、またはA4版以下とします。デジタルカメラの場合は、印画紙タイプの紙を使用してください。

◆ 選考

応募作品を審査して掲載する写真を選定します(応募いただいたものも、掲載できない場合もあります)

◆ その他

作品を応募された人には、記念品を贈呈します

平成17年度 水道事業決算の概要をお知らせします

◆問い合わせ 水道部本庁（西那須野）水道管理課経営係・企画係 ☎0287(37)5100

1. 業務の状況

本市の水道事業は、黒磯、西那須野、塩原の3上水道事業および新湯、関谷、大貫金沢、宇都野の4簡易水道事業を地方公営企業として経営しています。

それ以外にも特別会計で、板室本村、板室温泉、西塩の3簡易水道事業を経営しています。

平成17年度公営企業の市水道事業の業務状況は、給水人口11万713人（給水区域内人口普及率96.9%）、総配水量1,557万4,034m³、総有収水量1,294万5,215m³（有収率83.1%）となっています。詳しくは次のとおりです。

業務量

区 分	那須塩原市 合 計	黒磯上水	西那須野 上 水	塩原上水	新湯 簡水	関谷簡水	大貫金沢 簡 水	宇都野 簡 水
給 水 能 力 (m ³ /日)	79,237	30,000	24,600	18,000	650	4,697	1,210	80
計 画 給 水 人 口 (人)	130,755	61,400	56,000	5,800	300	4,895	1,960	400
給水区域内人口 (人)	114,272	60,998	46,438	2,762	108	2,040	1,654	272
給 水 人 口 (人) (普及率 (%))	110,713 (96.9)	57,952 (95.0)	46,063 (99.2)	2,704 (97.9)	108 (100.0)	1,970 (96.6)	1,644 (99.4)	272 (100.0)
給水区域内戸数 (戸)	44,496	21,886	20,071	1,257	48	720	440	74
給 水 戸 数 (戸) (普及率 (%))	43,131 (96.9)	20,821 (95.1)	19,821 (98.8)	1,238 (98.5)	48 (100.0)	692 (96.1)	437 (99.3)	74 (100.0)
総 配 水 量 (m ³) _{※1}	15,574,034	7,232,095	5,777,825	1,879,230	82,446	387,999	191,278	23,161
有 収 水 量 _{※2}	総 量 (m ³)	12,945,215	6,004,835	4,955,162	1,372,821	70,485	342,825	176,326
	一人一日平均 (ℓ)	320	284	295	1,391	1,788	477	294
有 収 率 (%) _{※3}	83.1	83.0	85.8	73.1	85.5	88.4	92.2	98.3
職 員 数 (人)	31	16	9	5	0	1	0	0

※1 総配水量…年間で浄水場から送り出された水量の合計

※2 有収水量…年間で使用者に配られた水量の合計

※3 有 収 率…総有収水量÷総配水量×100

2. 経営の状況

■収益的収支（水道水を供給するために要した経費と財源）

▶黒磯上水道事業

水道料金などの総収入は11億3,240万円で総支出は9億8,584万円。差引1億4,656万円の純利益を確保し、主に翌年度の施設の更新費用および借入金の償還に充てるため積み立てました。

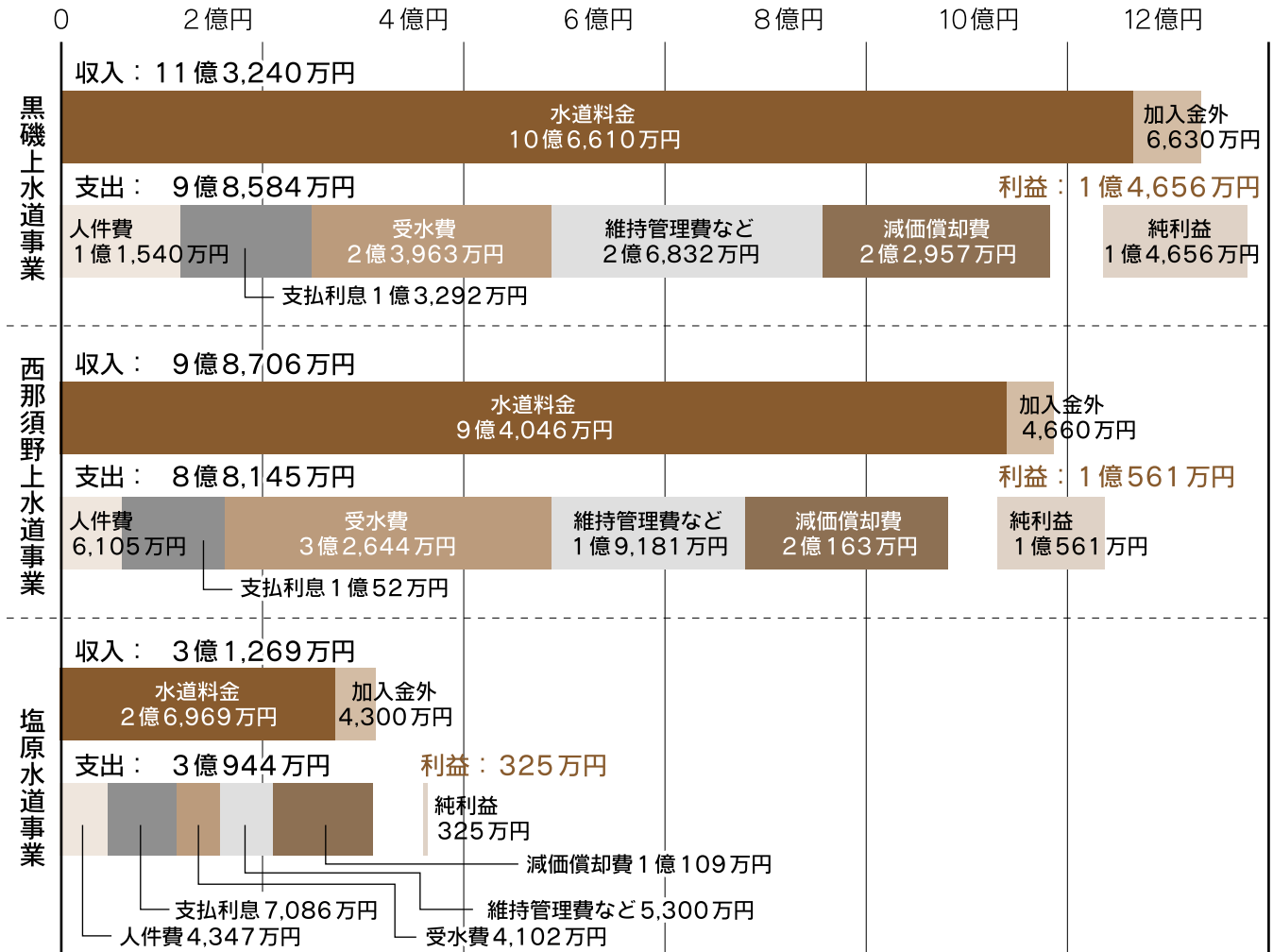
▶西那須野上水道事業

水道料金などの総収入は9億8,706万円で総支出は8億8,145万円。差引1億561万円の純利益を確保し、主に翌年度の施設の更新費用および借入金の償還に充てるため積み立てました。

▶塩原水道事業

水道料金などの総収入は3億1,269万円で総支出は3億944万円。差引325万円の純利益を確保し、前年度までの繰越欠損金の一部解消に充てました。

水道企業会計決算グラフ〔収益的収支(消費税抜き)〕



■資本的収支(水道の施設を造るために要した経費と財源)

▶黒磯上水道事業

主な施設整備の内容は、第5次拡張事業および区画整理事業の配水管布設工事(管延長約5.8km)と老朽管更新事業(管延長約2.3km)などで、財源として1億6,930万円(内6,930万円は低金利の利率のものに借り換えた分です)の借り入れをしています。資本的収入額が資本的支出額に不足する額2億8,729万円は、内部留保資金などで補てんしました。

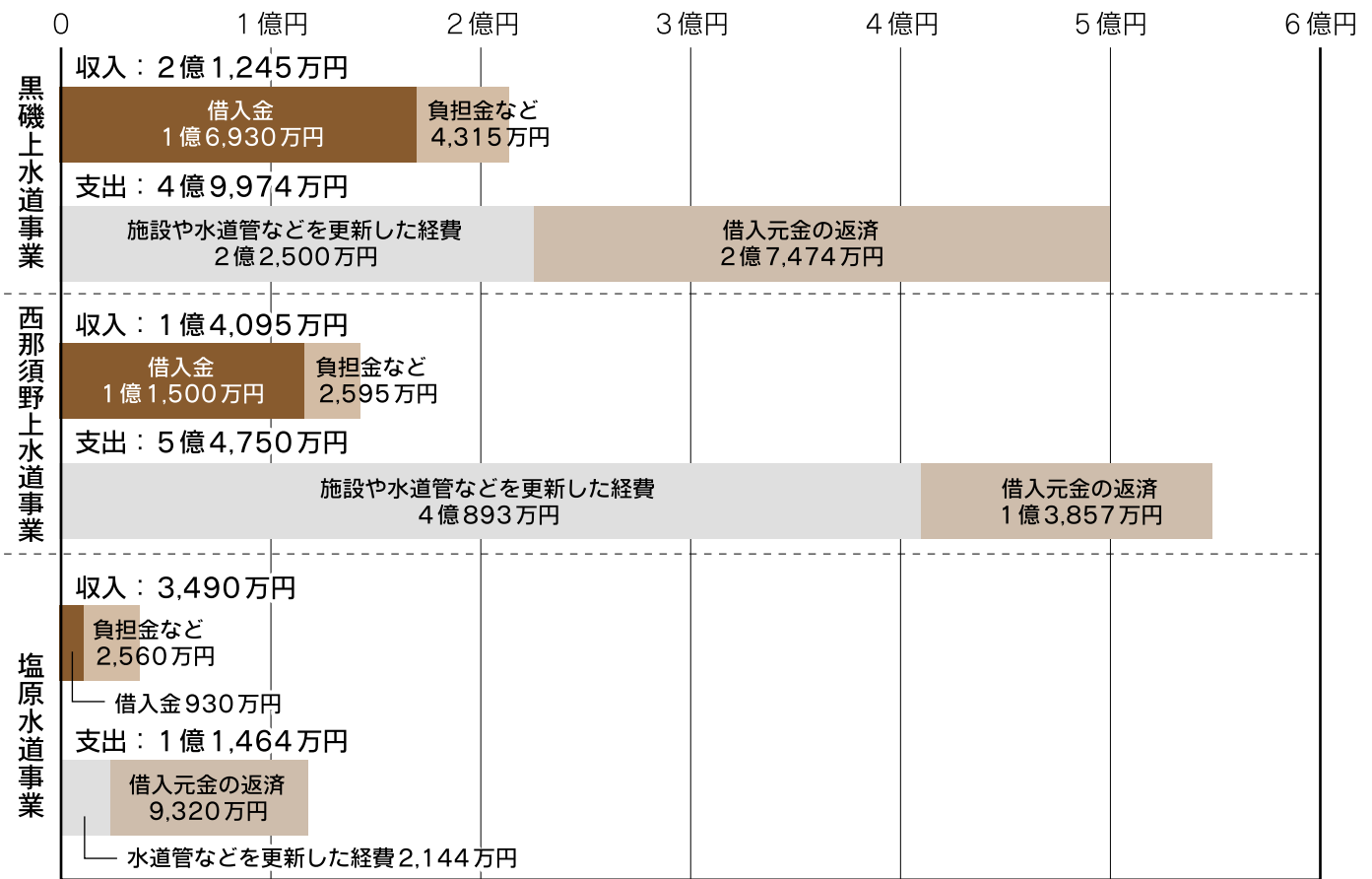
▶西那須野上水道事業

主な施設整備の内容は、千本松浄水場の沈殿池改修工事と配水管布設工事(管延長約3.6km)、老朽管更新事業(管延長約3.5km)などで、財源として1億1,500万円の借り入れをしています。資本的収入額が資本的支出額に不足する額4億655万円は、内部留保資金などで補てんしました。

▶塩原水道事業

主な施設整備の内容は、配水管移設工事および舗装復旧工事で、財源として930万円(内900万円は低金利の利率のものに借り換えた分です)の借り入れをしています。資本的収入額が資本的支出額に不足する額7,974万円は、内部留保資金などで補てんしました。

水道企業会計決算グラフ〔資本的収支(消費税込み)〕



■損益計算書・貸借対照表

●損益計算書は、1年間に得たすべての収益と費用、純損益を表し、期間中どのような経営活動によってどれだけの効果があったかを示すものです。

営業収益……水道料金や加入金などがあります。

営業外収益……他会計からの補助金や負担金、下水道使用料賦課徴収事務受託料などがあります。

営業費用……水を作り家庭まで送る費用、料金を計算・回収する費用、職員の給料、施設の減価償却費などがあります。

営業外費用……企業債の支払利息です。

当年度純利益…収益から費用を差し引いた金額です。

●貸借対照表は、財政状況を明らかにするため、決算時において保有するすべての資産、負債および資本を表し、投入された資本がどのような機能を発揮し、どのように運用されているかを示すものです。

固定資産……水道管や機械設備などの有形固定資産と水利権、電話加入権の無形固定資産があります。

流動資産……現金預金や未収料金などです。

固定負債……水道施設の修繕に備えた引当金です。

流動負債……決算時の未払いの費用や下水道使用料の預り金です。

自己資本金…一般会計からの出資を受けた資本金などです。

借入資本金…施設の改良や更新に要する費用の財源として借り入れた企業債です。(民間企業では固定負債として計上しますが、株式発行の制度がない公営企業では資本として取り扱います)

剰余金……純利益と施設の改良や更新に要する費用の財源として、国や他会計から受け取った補助金や負担金などです。

損益計算書

貸借対照表

▶ 黒磯上水道事業

費用の部		収益の部		資産の部		負債の部	
営業費用	8億4,992万円	営業収益	11億1,859万円	固定資産	69億6,166万円	固定負債	1,840万円
原水・浄水費	3億9,300万円	水道料金	10億6,610万円	有形固定資産	69億5,946万円	引当金	1,840万円
配水・給水費	1億2,061万円	その他	5,249万円	無形固定資産	220万円	流動負債	1億4,100万円
総係費	1億 527万円	営業外収益	1,381万円	流動資産	5億2,879万円	未払金	7,687万円
減価償却費	2億2,957万円	受取利息	1万円	現金預金	3億9,372万円	前受金	—
その他	147万円	雑収益	1,380万円	未収金	1億2,885万円	預り金	6,413万円
営業外費用	1億3,292万円			貯蔵品	527万円	その他	—
支払利息	1億3,292万円			その他	95万円	負債合計	1億5,940万円
特別損失	300万円					資本の部	
						自己資本金	15億5,117万円
費用合計	9億8,584万円					借入資本金	29億7,177万円
当年度純利益	1億4,656万円	収益合計	11億3,240万円	資産合計	74億9,045万円	剰余金	28億 811万円
						資本合計	73億3,105万円
						負債・資本合計	74億9,045万円

▶ 西那須野上水道事業

費用の部		収益の部		資産の部		負債の部	
営業費用	7億7,843万円	営業収益	9億7,740万円	固定資産	69億8,490万円	固定負債	1億 534万円
原水・浄水費	3億8,811万円	水道料金	9億4,046万円	有形固定資産	69億8,439万円	引当金	1億 534万円
配水・給水費	7,989万円	その他	3,694万円	無形固定資産	51万円	流動負債	2億 207万円
総係費	9,307万円	営業外収益	966万円	流動資産	7億4,688万円	未払金	1億5,630万円
減価償却費	2億 163万円	受取利息	2万円	現金預金	6億7,031万円	前受金	—
その他	1,573万円	雑収益	964万円	未収金	7,508万円	預り金	4,577万円
営業外費用	1億 52万円			貯蔵品	118万円	その他	—
支払利息	1億 52万円			その他	31万円	負債合計	3億 741万円
特別損失	250万円					資本の部	
						自己資本金	8億6,057万円
費用合計	8億8,145万円					借入資本金	24億6,476万円
当年度純利益	1億 561万円	収益合計	9億8,706万円	資産合計	77億3,178万円	剰余金	40億9,904万円
						資本合計	74億2,437万円
						負債・資本合計	77億3,178万円

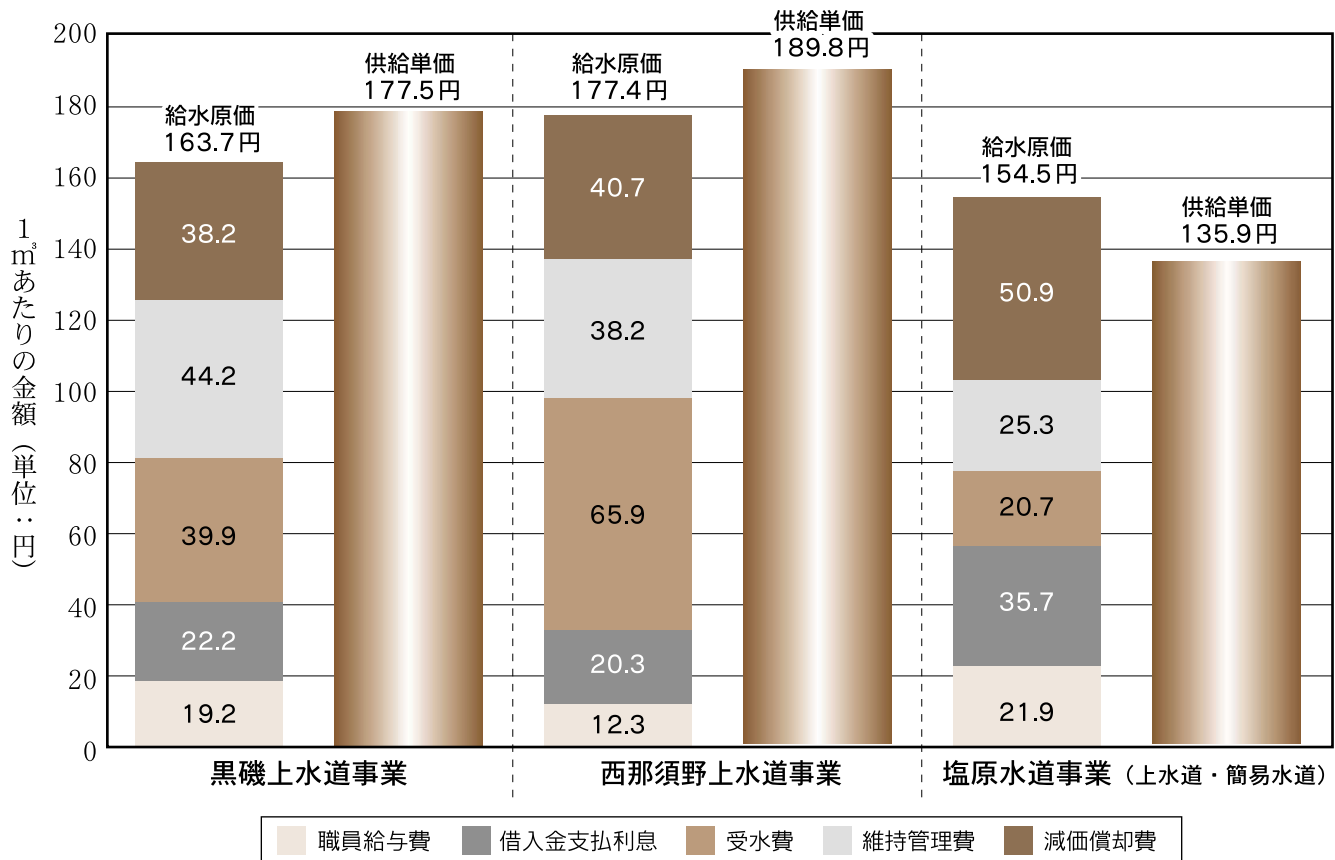
▶ 塩原水道事業

費用の部		収益の部		資産の部		負債の部	
営業費用	2億3,581万円	営業収益	2億7,384万円	固定資産	34億 709万円	固定負債	897万円
原水・浄水費	6,424万円	水道料金	2億6,969万円	有形固定資産	34億 592万円	引当金	897万円
配水・給水費	2,807万円	その他	415万円	無形固定資産	117万円	流動負債	1,672万円
総係費	2,997万円	営業外収益	3,885万円	流動資産	3億9,180万円	未払金	505万円
減価償却費	1億 109万円	受取利息	5万円	現金預金	3億4,393万円	前受金	—
その他	1,244万円	他会計補助金	1,942万円	未収金	4,633万円	預り金	1,167万円
営業外費用	7,086万円	雑収益	1,938万円	貯蔵品	142万円	その他	—
支払利息	7,086万円			その他	12万円	負債合計	2,569万円
特別損失	277万円					資本の部	
						自己資本金	5億1,503万円
費用合計	3億 944万円					借入資本金	21億6,245万円
当年度純利益	325万円	収益合計	3億1,269万円	資産合計	37億9,889万円	剰余金	10億9,572万円
						資本合計	37億7,320万円
						負債・資本合計	37億9,889万円

■給水原価と供給単価

●企業会計別

企業会計別給水原価と供給単価



給水原価…水道水を1m³作るのに必要とする経費です。

職員給与費（水道担当職員の人件費）

借入金支払利息（水道管などを更新・改良した時に借り入れたお金の利息）

受水費（県営北那須水道用水の購入代金）

維持管理費（水道管の修理費、水質の管理費、料金計算・回収などにかかる経費）

減価償却費（建物や水道管などの資産の取得価格を使用できる年数で配分した経費）

供給単価…水道使用料1m³あたりの平均単価です。

1m³（1000ℓ）は、ポリタンク（20ℓ入り）で50個分、
お風呂（約200ℓ）で5杯分、
ペットボトル（500ml）で2000本分です。
ミネラルウォーター（500ml）を1本あたり実勢価格130円で換算すると、
26万円になります。

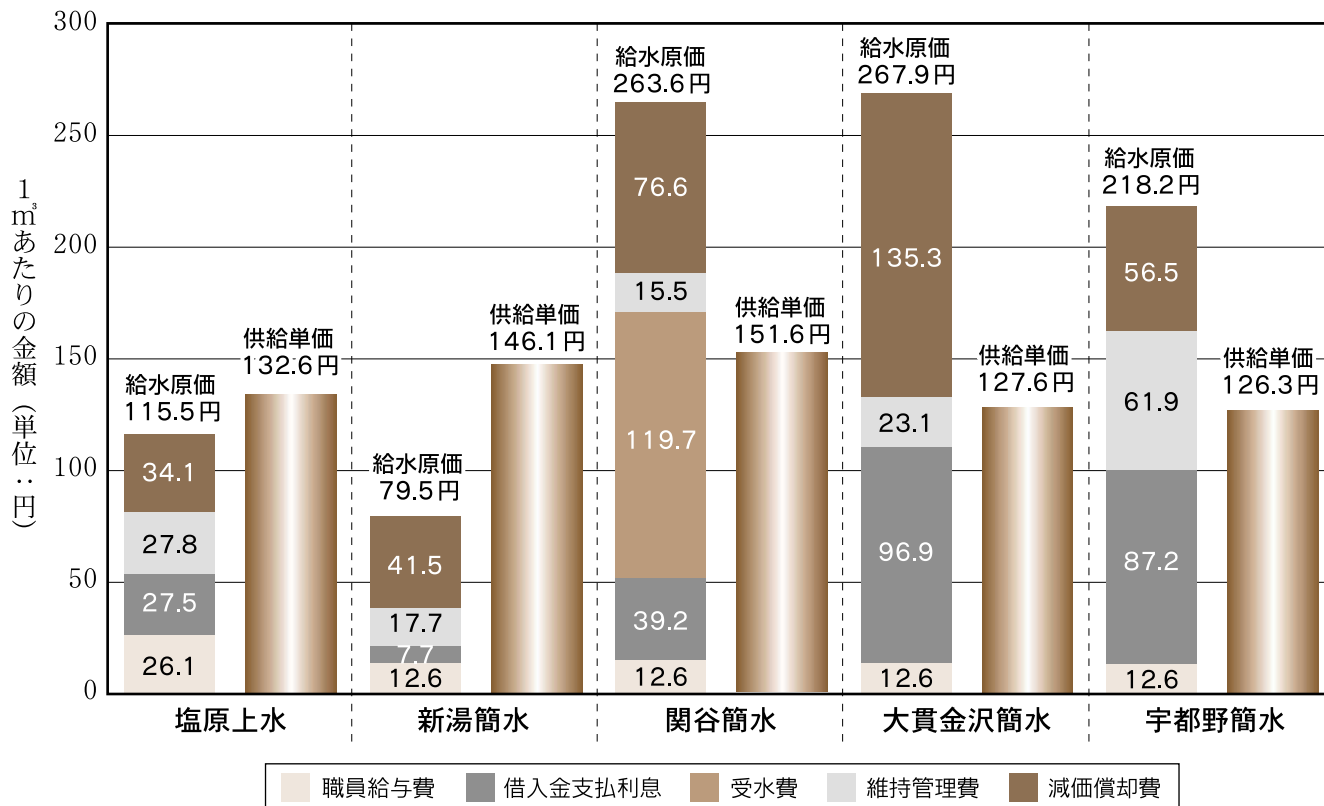
各事業とも受水費が大きな割合を占めています。施設の拡張、改良における減価償却費もかなりの割合となっています。

黒磯上水道事業では給水原価より供給単価が13.8円、西那須野上水道事業では12.4円上回っており、この利益を水道管の更新や改良に要する経費の一部に使用しています。塩原水道事業では、給水原価より供給単価が下回っており、1m³の水を給水するごとに18.6円の損失となっています。

●塩原水道会計事業別

塩原水道事業は、企業会計という経理において、塩原上水道事業と新湯簡易水道、関谷簡易水道、大貫金沢簡易水道、宇都野簡易水道の4つの簡易水道事業を併せて行っています。

塩原水道会計事業別給水原価と供給単価



塩原地区を各事業別にみると、塩原上水道事業および新湯簡易水道事業では、旅館、ホテルなどの大口利用者が多量に水を使用するため、給水原価と供給単価の採算がとれています。関谷簡易水道事業では、受水費が大きな割合を占めています。大貫金沢および宇都野簡易水道事業は、使用者数、使用水量も少なく、借入金支払利息や減価償却費が大部分を占めています。

【 総 括 】

本市の水道事業の経営状況は、年度末の利益を積み立てても、翌年度の施設整備や借入金の償還に充てていることや、これから年々多くなる老朽施設の更新に多額の費用が必要になることから、近い将来、経営資金の確保に窮することは避けられないと考えられます。

今後ともサービスの向上と経営の効率化に努めますが、日々の生活に必要な水を継続して安定的に供給できるよう水道使用者の皆さんには格段の協力をお願いします。

～市水道事業懇談会を傍聴してみませんか～

市では、水道事業の総合的な指針となる基本計画等の策定を進めており、策定にあたっては、水道利用者などの意見を聞くために「那須塩原市水道事業懇談会」を設置しています。

懇談会の会議は一般に公開していますので、傍聴を希望する人は下記に問い合わせてください。なお、日程などは市ホームページでも確認できます。

◆問い合わせ 水道部本庁（西那須野）水道管理課企画係 ☎0287（37）5145

11月1日から利用できます

本庁(黒磯)に証明書自動交付機を設置

印鑑登録証明書と、住民票の写しを発行する「証明書自動交付機(一台)」が、本庁(黒磯)に設置されます。

カードを利用するため、交付申請書に記入する手間が省け、土・日曜や祝日でも受け取るようになります。

11月1日から利用できます。

■設置場所

庁舎一階の風除室脇(正面玄関から入ってすぐの所)

■利用時間

午前8時30分～午後5時

※12月31日～1月3日は、年末

・年始のため利用できません。

また、停電や機器の不具合・点検などにより利用できない場合もあります。

■利用できるカード

那須塩原市になってから発行された「印鑑登録証 市民カード」で、暗証番号を登録しているカード。または旧西那須野町のカードで暗証番号を



登録しているカード。

※カードの切り替え・暗証番号の登録方法などは、市民課の問い合わせてください。

■注意事項

手数料(二通二百円)も自動交付機に投入するだけですが、二千円札以上五円玉以下は使えません。

■その他

・窓口での発行は、今までどおりの手続きです。
・西那須野支所にはすでに設置されています。

■問い合わせ

本庁(黒磯)市民課市民係

☎0287(62)7132

県が実施するパブリックコメントです

「碓川圏域」の河川整備計画原案について皆さんの意見を聞かせてください

県では、地域の皆さんの意見を反映させた河川の整備および維持に関する計画(河川整備計画)の策定作業を進めています。この度、碓川圏域の河川整備計画の原案がまとまりましたので、下記のとおり意見を募集します。

◆意見を提出できる人 県民

◆募集期間 10月24日(火)～11月15日(水) (必着)

◆提出先

縦覧場所窓口または県土木部河川課に日本語で提出

・郵送 〒320-8501(住所不要)栃木県土木部河川課あて

・FAX 028(623)2441

・電子メール kasen@pref.tochigi.jp

◆提出方法

縦覧場所に備え付けの用紙「河川整備計画原案に対する意見書」または、住所・氏名・匿名希望の有無を記載した電子メール

◆計画原案の縦覧場所

・県土木部河川課 (☎028-623-2438)

・県大田原土木事務所企画調査部 (☎0287-23-5882)

・市役所本庁(黒磯)道路課 (☎0287-62-7164)

・県土木部河川課ホームページ

<http://www.pref.tochigi.jp/kasen/index0.html>

◆縦覧期間および時間

10月24日(火)～11月13日(月)の土・日曜、祝日を除く午前9時～午後5時

◆問い合わせ

県土木部河川課 ☎028(623)2438

黒磯都市計画道路事業変更認可の図書を縦覧しています

黒磯都市計画道路事業3・4・1号本郷通り、3・6・1号旭通りおよび3・4・5号東豊通りの事業変更(事業期間延伸)が9月5日付けで県知事の認可を得ました。これに伴い事業変更認可の図書を縦覧しています。

◆縦覧場所/問い合わせ

本庁(黒磯)都市計画課都市整備係

☎0287(62)7160

都市計画の決定・変更(追加)の図書を縦覧しています

●西那須野都市計画の高度利用地区および第1種市街地再開発事業が9月29日付けで都市計画決定になりました。これに伴い関係図書を縦覧しています。

●塩原都市計画が9月29日付けで変更(ごみ処理場に第2期ごみ処理施設を追加)になりました。これに伴い、関係図書を縦覧しています。

◆縦覧場所/問い合わせ

本庁(黒磯)都市計画課都市計画係

☎0287(62)7159



動植物実態調査にご協力を

野生生物が生息、生育する自然環境は、私たちが安心して暮らしていくためにとても大切なものです。

市では、動植物の実態を調査研究し、自然保護活動の推進を図るため「動植物実態調査研究会」を設置しています。研究会委員には、市内および県内の専門家の皆さんを委嘱しています。

研究会委員が皆さんの地区に調査に伺います。見かけた際は協力をお願いします。

本市の優れた自然環境を将来にわたって保全していくため、動植物実態調査への理解と協力をお願いします。

◆問い合わせ

本庁(黒磯)環境課環境係
係
☎0287(62)7141

環境企画展
那須塩原市の
希少な野生動植物
〜豊かな自然との
共生〜

次の二会場環境企画展を行います。

本市の豊かな自然の象徴である希少な野生動植物から自然環境について考えてみましょう。

ぜひ来場してください。

◆とき／ところ／休館日

①11月1日(水)〜14日(火) 午前10時〜午後3時／板室自然遊学センター(☎0287(69)0231)／なし

②11月16日(木)〜12月7日(木) 午前10時〜午後5時／日新の館(☎0287(64)1343)／11月20日(月)・23日(木)・27日(月)、12月4日(月)

◆テーマ

那須塩原市の希少な野生動植物

〜豊かな自然との共生〜

◆主な内容

本市の希少な野生動植物を

写真などで紹介
◆入場料 無料

◆問い合わせ

本庁(黒磯)環境課環境係
係
☎0287(62)7141

「秋の市民一斉美化運動」にご協力を

市内各地区の皆さんの協力により、地域環境の美化と資源の有効利用を推進し、清潔で住みよい環境づくりのため、市民一斉美化運動を実施します。

◆実施地区・期日

・黒磯地区

11月12日(日)(雨天決行)

・西那須野地区

11月19日(日)(雨天の場合は11月26日(日))

・塩原地区のうち箒根地区

11月12日(日)(雨天決行)

※塩原温泉地区は10月1日(日)に実施済みです。

◆実施内容

道路などに捨てられたごみの一斉回収ほか

◆問い合わせ

本庁(黒磯)環境課管理係

☎0287(62)7142

西那須野支所生活環境課環

境係

☎0287(37)5104

塩原支所生活環境課環境係

☎0287(32)2939

「ダメ。ゼッタイ。」
薬物乱用の防止

10月〜11月

麻薬・覚せい剤

乱用防止運動実施中

「薬物乱用」とは、覚せい剤などの違法薬物を使用したり、医薬品・有機溶剤などを本来の目的以外に使用したりすることです。

これらの薬物を乱用すると、たとえ一回の使用でもやめられなくなり、また、脳や身体にさまざまな障害がおこり、特に成長期の中・高校生は、発育が大きく妨げられ、一生障害を背負うこととなります。

また、「やせる薬だから」「頭がさえて元気になる」など、嘘の誘い言葉には、絶対に乗ってはけません。「二度だけ」と思っても、薬物の強烈な依存性によりやめられなくなりま

す。

薬物乱用は、絶対にやめましょう。

ひとりで悩まず、まず相談

【薬物相談窓口】

県北健康福祉センター

☎0287(22)2364

【薬物相談電話】

県薬務課

☎028(623)3779

【薬物相談メール】

yakuran184@prof.pcn.ne.jp

◆問い合わせ

県薬務課

☎028(623)3119

●10月の人口●

115,296人

10月1日現在()内は前月との比較

男 57,265人(+13)

女 58,031人(+36)

世帯 41,529戸(+36)

出生 101人/死亡 62人

転入 322人/転出 312人

平成17年国勢調査をもとに算出しています

パネルデイスカッション

「買い物袋を持参しレジ袋を断ろう」

地球温暖化を防ぐため、今プラスチックごみの減量化が大きな課題となっています。

そのため、レジ袋の有料化が検討されていますが、マイバッグの持参など、私たち消費者の意識を変えるだけで、すぐ実践できるものがあります。

私たち一人一人が「できること」「しなければならぬこと」について討議する、パネルデイスカッションを開催します。

ぜひ、参加してください。

◆**とき**
11月6日(月)
午後1時30分～3時30分

◆**ところ**
いきいきふれあいセンター

◆**テーマ**
買い物袋を持参し、レジ袋を断ろう

く増え続けるプラスチックごみを減らすために

◆**パネラー**

- ・消費者から 山本庸子氏
- ・スーパリーの立場から

佐藤和弘氏（マックスバリュ店長）、高橋哉子氏（ファミリーマート黒磯上厚崎店マネージャー）

・市環境課職員

◆**コーディネーター**
大内康子氏（市生活学校会長）

◆**入場料** 無料

◆**主催** 市生活学校

◆**問い合わせ**
本庁（黒磯）生活課生活係
☎0287(62)7126

社会福祉大会

誰もが安心して暮らせる、豊かな地域社会を目指して、社会福祉大会を開催します。記念講演など盛りだくさんの内容です。

皆さん、ぜひ参加してください。

◆**とき**
11月11日(土)

午後1時～3時30分

◆**ところ**
黒磯文化会館小ホール

◆**内容/時間**

・第一部/午後1時から式典

表彰並びに感謝状贈呈、福祉団体における表彰

・第二部/午後2時から記念講演
塩原かたりへの会による「那須塩原市の民話・伝説」

◆**主催**
市・市社会福祉協議会

◆**問い合わせ**
市社会福祉協議会本所総務課

☎0287(37)5122

黒磯地区小中学校 特殊学級合同学習 発表会

子どもたちが日ごろの授業の成果を発表する、年に一度の機会です。どなたでも気軽に来てください。

◆**とき**
11月10日(金)

午前9時30分～午後0時30分（受け付けは、午前9時15分～9時30分）

◆**ところ**
黒磯文化会館小ホール

◆**内容**
劇、合奏、踊り、朗読など

◆**問い合わせ**
東那須野中学校（担当 人見）

☎0287(67)1166

栃木県産業教育 フェア

県北の専門学科の高校生による産業教育フェアを開催します。

ぜひ、見に来てください。

◆**とき**
11月17日(金)・18日(土)

午前10時～午後4時（18日は午後3時まで）

◆**ところ**

にしなすの運動公園体育館
メインアリーナ

◆**内容**

農業・工業・商業・家庭・福祉・水産学科で学ぶ県北の高校生による、研究・体験発表、作品展示・実演、参加者体験教室（十六種類）、農水産物販売

◆**問い合わせ**

県産業教育フェア実行委員会事務局（県立那須拓陽高等学校内 担当 平石）

☎0287(36)1225



産直会感謝祭

日ごろの利用に感謝して、鳥野目・高林産直会で感謝祭を開催します。

◆**鳥野目産直会 感謝祭**

◆**とき**
11月5日(日) 午前9時から

◆**ところ**

鳥野目産直会
◆**内容**
全品10%引き、豚汁無料サービス(午前10時30分から)、杵もち・赤飯・おこわなどの販売

◆**高林産直会 感謝祭**

◆**とき**
11月5日(日)

午前8時30分から

◆**ところ**

高林産直会
◆**内容**
全品10%引き、那須野巻狩鍋・杵もち・うどん・混ぜご飯などの販売(午前10時30分から)

※他の産直会でも感謝祭を開催予定です。日程、内容が決まり次第お知らせします。

◆**問い合わせ**

黒磯産直協議会事務局（JANAの黒磯営農経済センター）

☎0287(62)6339

新そばまつり

新そば粉を使った、手作りのそばの献立を披露します。

また、地元の農産物を使った各種模擬店も出店します。

催し物としては、そば打ち披露、十周年記念事業の野菜詰め放題ゲーム(有料)、そのほか、郷土芸能・アグリソランなど、楽しいイベントを用意して皆さんをお待ちしています。

◆とき

11月5日(日)

午前10時〜午後3時

◆ところ

アグリパル塩原

◆入場料

無料

◆問い合わせ

アグリパル塩原

☎0287(35)4401

無料税務相談会

「税を考える週間」(毎年11月11日〜17日)にちなみ、関東信越税理士会大田原支部では、税金に関する無料相談会を開催します。

気軽に相談してください。

◆とき

11月11日(土)

午前10時〜午後4時

◆ところ

東武宇都宮百貨店大田原店
一階入口フロア付近

◆相談内容

所得税、消費税、贈与税、相続税など税金に関すること

◆問い合わせ

税理士会大田原支部広報担当 三浦

☎0287(22)2244

無料調停相談会

◆とき/ところ

・11月15日(水)／黒磯公民館

(いきいきふれあいセンター)

・11月22日(水)／矢板公民館

・11月29日(水)／大田原地域職業訓練センター

◆時間

各会場とも午前10時〜午後3時

◆相談員

宇都宮地方・家庭裁判所大田原支部所属調停委員

◆相談内容

・土地、建物、金銭、交通事故などの民事に関すること

・夫婦、親子、相続、戸籍など家事に関すること

◆問い合わせ

宇都宮地方裁判所大田原支部(担当 松尾)

☎0287(22)2112

市営住宅

入居者募集

◆受付期間

11月6日(月)〜10日(金)

◆募集団地/構造/間取り/戸数/家賃

・若松/中層耐火三階建/3DK/三戸/一万六千三百

〜二万八千六百円

・塩原福美/簡易耐火二階建/2DK/一戸/一万千

〜一万八千五百円

◆その他

・二人以上の世帯が対象ですが、塩原福美は、昭和31年4月1日以前に生まれた単身世帯の入居も可能です。

・家賃は、世帯収入などに応じて、記載の範囲内で決定します。

・入居にあたっては各種要件がありますので、必要書類とあわせて必ず事前に確認してください。

・団地ごとの応募者が募集戸数を超えた場合は、抽選で入居者を決定します。

・塩原福美は、浴槽および風呂釜が自己設置となります。

◆申し込み

申込書に必要な書類を添えて、

受付期間内に次の市営住宅担当課のいずれかへ提出してください

◆問い合わせ

本庁(黒磯)都市計画課住宅係

☎0287(62)7162

西那須野支所都市計画課都市計画係

☎0287(37)5112

塩原支所建設課都市計画係

☎0287(32)2000

「知ろう、聞こう、味わおう」

「アジアの郷土料理と人々の暮らし」

参加者募集

市国際交流協会とアジア学院は、食をとおして外国文化への理解を深めるため、会食および交流会を開催します。

ぜひ、この機会に異文化風土に触れてみませんか。

◆とき

11月25日(土)

午後6時15分

◆ところ

狩野公民館

◆定員

三十人

◆内容

アジア学院に來ている研修

生の郷土料理を味わい、母国についての話を聞く、会食と交流のひとつです

◆講師

D・E・K・メンデイス氏(スリランカでは、孤児院の少年たちに「実践から学ぶ」手法に基づき農業と家畜の飼育法を教えています)

・グルナス ソヒートラ氏(パキスタンでは、環境教育と家畜の生産を指導補助しています)

◆申込期限 11月14日(火)

◆申し込み・問い合わせ

市国際交流協会事務局(本庁(黒磯)生活課生活係)

☎0287(62)7126

西那須野支所生活環境課生活係

☎0287(37)5104

塩原支所生活環境課生活係

☎0287(32)2939

11月の納税

11月30日が納期限です

国民健康保険税5期

～納税は便利な口座振替で～

**消費者講座
「健康料理教室」
参加者募集**

市および市消費生活推進連絡会では、自立した賢い消費者としての意識啓発を目的に、消費者講座を開催します。

食生活について学習し、毎日の生活習慣を見直すことで、改めて健康づくりを考えてみませんか。

◆**と き**

11月27日(月)

午前10時～午後0時30分

◆**と ころ**

厚崎公民館調理室

◆**講 師**

小貫恒子氏(栄養士)

◆**定 員** 先着三十人

◆**参加費** 無料

◆**申込期間**

10月30日(月)～11月8日(水)

◆**申し込み・問い合わせ**

本庁(黒磯)生活課生活係

☎0287(62)7126

西那須野支所生活環境課生活係

☎0287(37)5104

塩原支所生活環境課生活係

☎0287(32)2939

**施設見学会
参加者募集**

◆**と き**

11月29日(水)

◆**集 合**

①午前9時 黒磯文化会館駐車場
②午前9時25分 那須野が原博物館駐車場

◆**対 象** 市民

◆**定 員**

三十人(初めての人を優先します)

◆**コ ー ス**

那須野が原博物館、千本松浄水場、アグリパル塩原、大山別邸(予定)

◆**参加費** 無料

◆**持参する物**

昼食(レストランでの食事も可能)、雨具など

◆**申込方法**

10月30日(月)～11月6日(月)(土・日曜を除く)に秘書課で電話のみ受け付け

◆**申し込み・問い合わせ**

※定員を超える申し込みがあった場合は抽選。

◆**申し込み・問い合わせ**

秘書課広報広聴係

☎0287(62)7109

**10月は労働保険
適用月間です**

労働者が安心して働けるよう「労働保険(労災保険・雇用保険)」の加入手続きをしない事業主は、労働基準監督署または公共職業安定所(ハローワーク)で加入手続きをしてください。

◆**問い合わせ**

大田原労働基準監督署

☎0287(22)2279

ハローワーク大田原

☎0287(22)2268

ハローワーク黒磯

☎0287(62)0144

栃木県最低賃金

10月1日から改正されました。
ねえみんな、この金額に目を留めて!

1時間 657円

◆**問い合わせ**

栃木労働局労働基準部賃金室

☎028(634)9109

大田原労働基準監督署

☎0287(22)2279



●那須野が原公園「緑の相談所」催しもの

問い合わせ ☎0287(36)1220

行事名	と き	と ころ	行 事 内 容
春蘭柄物・寒蘭展	11月11日(土)・12日(日)	緑の相談所 展示ホール	那須春蘭愛好会との共催による春蘭柄物と寒蘭の展示会 ◆入場料 無料
高等学校生花美術展	11月17日(金)～11月19日(日)		栃木県高等学校文化連盟県北支部の華道部に所属する生徒による生花の展示会 ◆入場料 無料
栃木県北合同臈月秋季展	11月23日(木)～11月26日(日)		栃木県北合同臈月実行委員会との共催によるサツキ盆栽の展示会、即売品あり ◆入場料 無料
四季を飾る押し花展	11月30日(木)～12月10日(日)		つくし会との共催で、庭に咲かせた花や野山の草花を素材にして作成した押し花アート ◆入場料 無料
<講座> 写真教室(I)	11月11日(土) 午前10時～午後3時	緑の相談所 講習室	午前中は写真の基本技術を説明し、午後は公園内で実際に写真を撮ります、写真機を持参してください ◆講師 フォト・エイト 福田太郎氏 ◆定員 35人 ◆受講料 無料 ◆申し込み 電話可
<講座> 写真教室(II)	11月18日(土) 午前10時～正午		写真教室(I)で撮影した個々の写真について講師の先生からの直接指導 ◆講師 フォト・エイト 福田太郎氏 ◆定員 35人 ◆受講料 無料 ◆申し込み 電話可
<講座> 竹工芸I・II・III	11月19日(日) 11月26日(日) 12月3日(日) 午前10時～正午		3日間で一つの作品を仕上げる竹工芸の講座、初心者でも丁寧な個別指導で作品を完成することができます ◆講師 竹工芸家 八木沢 正氏 ◆定員 35人 ◆受講料 材料費実費負担 ◆申し込み 電話可

協力ありがとうございました
「緑の募金」

緑の募金は、皆さんの協力により、二百八十万八千四百五十五円が寄せられました。ありがとうございます。皆さんから寄せられたこの募金は、身近な緑づくりや緑の保護のために活用されます。募金結果は次のとおりです。

地区	金額(円)
黒磯地区	1,542,578
西那須野地区	1,029,629
塩原地区	236,248
合計	2,808,455

◆問い合わせ
本庁(黒磯) 農務課農林整備係
☎0287(62)7152
西那須野支所農務課農林整備係
☎0287(37)5108
塩原支所農務課農林整備係
☎0287(32)2913

秋季全国火災予防運動を実施します

期間 11月9日(木)～15日(水)
～住宅防火 いのちを守る 7つのポイント～

『消さないで あなたの心の 注意の火。』
(平成18年度全国統一防火標語)

◆3つの習慣

- 寝たばこは、絶対やめる。
- ストーブは、燃えやすいものから離れた位置で使用する。
- ガスコンロなどのそばを離れるときは、必ず火を消す。

◆4つの対策

- 逃げ遅れを防ぐために、住宅用火災警報器を設置する。
- 寝具、衣類およびカーテンからの火災を防ぐために、防災品を使用する。
- 火災を小さいうちに消すために、住宅用消火器などを設置する。
- お年寄りや体の不自由な人を守るために、隣近所の協力体制をつくる。



◆問い合わせ

黒磯那須消防組合消防本部予防課
☎0287(62)0864
板室分署 ☎0287(69)0119
大田原地区広域消防組合消防本部予防課
☎0287(22)3016
西那須野分署 ☎0287(36)8642
塩原分署 ☎0287(32)2949

黒磯那須消防組合主催消防展

- ◆とき 11月11日(土) 午後1時～3時
- ◆ところ ラパーク黒磯店
- ◆内容 消防車両展示、起震車の体験、防火風船の無料配布など
- ◆問い合わせ 黒磯那須消防組合消防本部予防課
☎0287(62)0864

11月の水道当番指定工事業者

次の指定工事業者が、11月の土・日曜、祝日の漏水修理当番店になっています。

		黒磯地区		西那須野地区		塩原地区	
日	曜	指定工事業者	☎0287	指定工事業者	☎0287	指定工事業者	☎0287
3	金	株小畑工業社	64-2307	鈴木電機株	36-0167	有渡辺汽罐工業	37-8160
4	土	九峰工業株	62-0821	中里工業株	36-0278	有薄井設備	35-2932
5	日	株佐藤設備	65-2321	那須設備株	36-0341	有森設備	35-2710
11	土	有渡辺管工設備	62-1689	株地熱工業	37-0741	有森設備	35-2710
12	日	株薄井産業	62-1051	昭和水道土木株	36-1778	有渡辺汽罐工業	37-8160
18	土	株北英工業	62-2824	有相馬設備	36-5320	有渡辺汽罐工業	37-8160
19	日	有磯設備工業	65-0205	有伸和設備工業	36-0944	有薄井設備	35-2932
23	木	有東日本設備工業	62-3565	昭和水道土木株	36-1778	有森設備	35-2710
25	土	有田代総合管工	62-0258	鈴木電機株	36-0167	有薄井設備	35-2932
26	日	関東設備工業有	65-4411	中里工業株	36-0278	有森設備	35-2710
夜間の 問い合わせ		鳥野目浄水場 [☎0287(62)0229]へ		千本松浄水場 [☎0287(36)3145]へ		鳥野目浄水場 [☎0287(62)0229]へ	

※水道料金の支払いは、便利な口座振替をお勧めします。



塩原温泉開湯1200年を記念して

今年は塩原で温泉が発見されて1200年目に当たります。そのことを祝って記念祭が10月8日(日)・9日(月)に開催され、約5万人の人たちでにぎわいました。

8日は前夜祭として、平安時代の衣装に身を包んだ地元の子どもたちや関係者など約200人が温泉街を行進し、その後、巫女舞などを奉納する古式湯まつりが厳かに開催されました。翌日の9日には、記念式典のほか、流し踊りや太鼓の競演が開催され、御輿や山車が温泉街を練り歩きました。また、塩原文化会館では邦楽の演奏会や、人気落語家の春風亭小朝オンステージが行われ、訪れた人たちを楽しませました。



▲古式湯まつり 分湯の儀



▲総勢300人による 流しおどり



▲鍋掛もちつき唄保存会によるもちつき体験



▲街中を神輿が練り歩き イベントを盛り上げました



▲古式湯まつり 巫女舞の奉納

2日間にわたり、塩原温泉街でさまざまなイベントが開催されました



▲伝統芸能「梅后流江戸芸かつぼれ」



▲塩原温泉各地から集った工夫を凝らした山車



地元農産物のPR看板を設置 ～牛乳大好き、野菜で元気～



9月22日（金）、戸田小学校全校児童40人と那須野農協黒磯青年部の皆さんが、合同で製作した農産物をテーマとした看板絵画を、那須塩原駅西口広場に設置しました。

看板の設置は地元農産物PRと消費拡大、地元小学生に農業への理解を深めてもらうなどの目的で、平成元年から毎年行われています。

尊い命が救われました ～速やかな行動で人命救助～



江口俊之さん



相馬一敏さん(左)、長谷川誠さん(右)

9月8日（金）に江口俊之さん（東大和町）が、9月11日（月）に相馬一敏さん（西栄町）・長谷川誠さん（三区町）が、救急協力者・人命救助者として大田原地区広域消防組合から表彰されました。

江口さんは、二つ室地内で発生した建物火災現場で、火傷した傷病者を救急隊到着まで救護し、病院収容まで救急隊に協力。相馬さんと長谷川さんは、食事をするために訪れた飲食店（大田原市本町地内）でガス中毒により倒れている従業員2人を救出し119番通報したものです。

いずれも、一連の行動が迅速に施されたことで、大事に至らず尊い人命を救うことができました。

シニアカー講習会を開催



秋の交通安全市民総ぐるみ運動の一環として、那須塩原署や交通安全協会などの主催による高齢者を対象とした「シニアカー講習会」が9月29日（金）、にしなすの運動公園体育館で開かれました。

シニアカーは、道路交通法では「身体障害者用の車いす」で、歩行者として扱われますが、歩道のない道路などでは車道を走ることもあり、利用者の安全対策が求められています。講習会には約30人が参加。模擬信号機などが設置された仮設コースで警察官などの指導を受けながら、シニアカー運転時の交通ルールや安全な運転の仕方を学びました。

黒磯文化会館

☎0287(63) 3219

ホームページアドレス <http://www.kurobun.com/>

～チケット好評発売中～

■ミュージカル「ステッピング・アウト」

11月3日(金) / 午後3時開演 / 大ホール
全席指定 S席 4,500円 A席 3,500円
(友の会会員はS席のみ500円引き)
出演: 前田美波里・東てる美・若葉ひろみ・山崎美貴・宮内良 ほか

■レニングラード国立歌劇場管弦楽団 公演



11月26日(日) / 午後2時開演 / 大ホール
全席指定 S席 7,000円 A席 5,500円
B席 4,000円
※友の会会員はS席700円引き
A席500円引き
学生料金(小学生～大学生) S席 4,000円
A席 3,500円 B席 3,000円

※未就学児は入場できません。
予定曲目 / ベートーヴェン交響曲第5番「運命」、
格林カ歌劇「ルスランとリュドミラ」より序曲、
ムソルグスキー交響詩「禿山の一夜」ほか

※上記2公演には託児施設があります。公演日2週間前までに申し込んでください。(1人300円)

■第3回アマチュアバンドフェスティバル

11月23日(木) / 午後1時開演 / 小ホール
入場無料
地元で活躍しているアマチュアバンドの演奏をどうぞお楽しみください。

音楽とは「音を楽しむ」と書きます。我々アマチュアバンド愛好家は、日ごろよりたくさんの練習を重ねてもなかなか発表の機会がありません。今回のアマチュアバンドフェスティバルでは「日ごろの練習の成果を皆さんに聴いていただき、楽しんでいただきたい」と考えていますので、ぜひ友だちや家族を誘ってきてください。実行委員・出場者一同お待ちしております。

実行委員長 篠塚崇志

那須野が原博物館

☎0287(36) 0949

ホームページアドレス

<http://www2.city.nasushiobara.lg.jp/hakubutsukan/>

■特別展「竹の創造—近代竹工芸の系譜と那須—」後期開幕
11月12日(日)まで <11月3日(金)～5日(日)は観覧無料>



飯塚小珣斎作 竹刺編菱文提盤



勝城蒼鳳作 証割千筋漆花籃「蟬時雨」

今回の展覧会では、東京国立近代美術館や京都国立近代美術館などから各作家の代表作を借用して展示、後期は42点のうち17作品を新たに入れ替えて展示しています。日本では20年ぶりとなる非常に見ごたえのある展覧会ですので、この機会に日本の竹工芸を堪能してください。

■博物館フェスタ開催! ~博物館を楽しく身近に感じられる催し~

- ◆とき / ところ / 内容 / 定員
- ①11/3日(金)午後1時30分から / 博物館研修室 / 特別講演会「よみがえる恐竜たち(仮題)」講師 群馬県立自然史博物館長 長谷川善和氏 / 70人 ※申し込みが必要です。
 - ②11/4日(土)午前9時～午後3時 / 戸田調整池・那須疏水取入口・サイホン出口 ほか / 見学会「重要文化財・那須疏水を訪ねて」 / 30人 ※申し込みが必要です。
 - ③11/4日(土)午後7時から / 博物館エントランスギャラリー / ギャラリーコンサート「箏が奏でる夕べ」演奏者 鈴木恭子氏・手塚陽子氏・酒井ひろみ氏・塚原那須山氏
 - ④11/5日(日)午前9時～午後5時 / 博物館研修室・体験学習室・和室 / よくばり親子体験チャレンジ(親子対象)
 - ⑤11/5日(日)午前9時30分から / 博物館前広場 / フリマ in 那須野が原博物館

■むかし遊びと機織り体験 ~楽しみながらしくみを学ぼう! ~

- ◆期日 11月4日(土)
- ◆内容 / 時間 / 対象 / 定員
- 1「いと電話」音が伝わるしくみを知ろう / ①午前9時30分から②午前10時30分から③午前11時30分から / 博物館体験学習室 / 小学1・2・3年生 / 各回10人
 - 2「かわり屏風」パタパタかわるカラクリおもちゃ / ①午後1時30分から②午後3時から / 博物館体験学習室 / 小学4・5・6年生 / 各回10人
 - 3「機織り」むかしながらの機織り / 午後1時～4時 / 博物館和室 / 子ども・市民
- ※参加費は無料、申し込みは必要ありません。

■11月の親子体験チャレンジ

- ◆とき / テーマ / 材料費
- ①11月12日(日) / ポートレイト壁掛け / 300円
 - ②11月19日(日) / 小枝で虫づくり / 100円
 - ③11月26日(日) / タコづくり / 300円
- ※各回午前10時から、午前9時45分受け付け
- ◆ところ 博物館研修室

■ギャラリー展 博物館関連団体 活動展示

10月31日(火)～
11月19日(日)
博物館エントランスギャラリー

【子ども・ファミリーシリーズ】

●0才からのファミリー・コンサートVol. 6

～音楽世界旅行～

♪大好評、未就学児が入場できる“0才からの”ファミリー・コンサート。

11月4日(土)／午前11時開演／大ホール

全席自由 大人 1,000円

子ども(0才～中学生) 200円

出演 トリオ・ラ・プラージュとその仲間たち

予定曲目 「ジブリ」メドレー、ラヴェル ポレロ、
ベートーヴェン 交響曲第5番「運命」
第1楽章 ほか

【プレ・パパ&プレ・ママ・コンサートVol. 5】

●秋の特別企画ファミリー・コンサート

～ミニミニ・オーケストラ～

♪市内在住の妊婦は30組に限り招待します。トリオ・ラ・プラージュの3人(ピアノ・ヴァイオリン・クラリネット)にトランペット・ホルン・コントラバスが加わり、迫力あふれる爽やかなサウンド。

11月4日(土)／午後2時開演／小ホール

全席自由 大人 1,600円

子ども(小・中学生)・学生 800円

出演 トリオ・ラ・プラージュとその仲間たち

曲目 ヴェルディ オペラ「アイダ」より凱旋行進曲、「サウンド・オブ・ミュージック」メドレー ほか ※おむね6歳以上向け。



トリオ・ラ・プラージュ



トランペット：牛腸和彦



ホルン：丸茂 新



コントラバス：村松裕子

【子ども・ファミリーシリーズ、ドイツ年シリーズ】

●ヴェルニゲローデ合唱団 コンサート

♪ドイツ最高峰のヴェルニゲローデ合唱団。那須野が原ハーモニーホール合唱団と那須野が原少年少女合唱団が共演。

10月29日(日)／午後4時開演／大ホール

全席指定 大人 S席3,600円 A席2,000円

子ども(小・中学生)・学生 S・A席とも半額

曲目 シューベルト：菩提樹、ヴェルナー：野ばら ほか



ヴェルニゲローデ合唱団

●エンリケ・クッティーニ楽団 「タンゴ・エモーション」～アルゼンチン・タンゴ～

♪哀愁の旋律と情動のダンスが織り成すタンゴの世界に酔いしれるひととき。本場の迫力をぜひ感じてください。

11月8日(水)／小ホール

2回公演 ①午後2時30分 ②午後6時30分開演

全席指定 大人 S席4,400円 A席3,000円

子ども・学生 S席2,200円 A席1,500円



公演風景

出演 エンリケ・クッティーニ楽団(ピアノ、バンドネオン、ヴァイオリン、コントラバス、ボーカル、ダンサー)

予定曲目 ラ・クンパルシータ、エル・チョクロ、リベル・タンゴ ほか

【財団法人那須野が原文化振興財団後援事業】

●関定子ソプラノリサイタル

11月18日(土)／午後2時開演／大ホール

指定席 前売券 4,000円(当日券 5,000円)

自由席 前売券 3,000円(当日券 4,000円)

※チケットは当ホールで販売しています。

◆問い合わせ 那須路音の会事務局

☎090(4137)4379

箱の森プレイパーク

「もみじまつり」でオオクワガタを当てよう!

箱の森プレイパークで「もみじまつり」を開催。スタンプラリーに参加してオオクワガタやギラファノコギリクワガタの幼虫、ミヤマクワガタの幼虫を当てよう。そのほか楽しいイベントが盛りだくさん。

皆さんの来村をお待ちしています。

- ◆とき 10月29日(日) 午前10時～午後3時
- ◆イベント内容 スタンプラリー(参加資格 小学生以下、先着100人)／塩原大根重さ当てクイズ／射的・ヨーヨー釣りの縁日コーナー／アイロンビーズコーナー など



11月の成人の健康診査

すでに集団健診を申し込んでいる人には、健診日が近づきましたら「受診票」を郵送します。これから申し込む人は、各地区の保健センターで随時受け付けますが、すでに定員に達している日もあります。

医療機関健診を受ける場合は「**受診券**」が必要です。これから申し込む人は各地区の保健センターへ申し込んでください。人間ドックや勤務先の健診で実施していない検診項目については、市の健康診査を受診することができます。

詳しくは各地区の保健センターに問い合わせてください。

◆**健診の日程** 午後と記載してある実施日以外は全て午前となります

◎**結核検診（無料、予約不要）**

◆**対象** 65歳以上 ◆**とき・ところ** 肺がん検診の日に検診会場で午前9時～10時の間、受け付けます

●黒磯地区

	と き	内 容	と ころ
35歳節目健診	11月1日(水)	基本健康診査、骨粗しょう症検診 ※骨粗しょう症検診は女性のみ。	黒磯保健センター
	11月14日(火)		

●**西那須野地区** ※すでに定員になっている日もありますので、西那須野保健センターに問い合わせてください。

	と き	内 容	と ころ
女性の日	11月1日(水)	基本健康診査、がん検診（胃・肺・大腸・子宮・乳）	西那須野 保健センター
男女の日	11月8日(水)	基本健康診査、がん検診（胃・肺・大腸・前立腺）	
	11月12日(日)		
女性の日	11月27日(月)	基本健康診査、がん検診（胃・肺・大腸・子宮・乳）	
子宮がん ・乳がん検診	11月10日(金)	子宮がん・乳がん検診 ※乳がんはマンモグラフィおよび超音波検査。	
骨粗しょう症 検診	11月7日(火)	40・45・50・55歳女性の骨粗しょう症検診	

●塩原地区

	と き	内 容	と ころ
男女の日	11月9日(木)	基本健康診査、がん検診（胃・肺・大腸・子宮・乳・前立腺）	B&G海洋センター

スリムセミナー参加者募集

肥満になると、糖質や脂質の代謝異常を起こしやすく、糖尿病や高血圧、心臓病などの生活習慣病になりやすくなると言われています。

いつまでも健康で豊かな生活を送るために、肥満を改善し、太りにくい体づくりを目指しましょう。ぜひ参加してください。

回	と き	内 容
1	11月30日(木) 午前9時30分～11時30分	体脂肪測定、体のしくみと肥満の関係 太りにくい体質づくりとは
2	12月18日(月) 午前9時30分～午後1時30分	食事の仕方を振り返ろう、自分に合った食事量とは 試食：これだけは1回の食事で食べましょう
3	1月11日(木) 午前9時30分～11時30分	より効果的な運動とその実際
4	1月26日(金) 午前9時30分～11時30分	さあ始めよう！自分に合った減量作戦

◆**ところ** 西那須野保健センター

◆**参加費** 無料

◆**申込期限** 11月24日(金)

◆**申し込み・問い合わせ** 西那須野保健センター

11月の保健

休日当番医

● 黒磯地区

【昼間】診療時間：午前9時～午後5時

診療日	医療機関・電話番号	所在地
11月3日(金)	板室温泉病院 ☎0287(69)0316	板室
11月5日(日)	緑の杜クリニック ☎0287(67)3339	大原間
11月12日(日)	大島内科小児科医院 ☎0287(62)0106	錦町
11月19日(日)	田崎医院 ☎0287(72)0111	那須町
11月23日(木)	須田医院 ☎0287(68)0006	高林
11月26日(日)	金沢医院 ☎0287(62)0029	中央町

● 西那須野・塩原地区

【昼間】診療時間：午前9時～午後5時

診療日	医療機関・電話番号	所在地
11月3日(金)	鈴木内科医院 ☎0287(36)1232	下永田
11月5日(日)	大原クリニック ☎0287(37)1133	東三島
11月12日(日)	原内科小児科医院 ☎0287(36)0732	西原町
11月19日(日)	西那須野内科循環器クリニック ☎0287(36)1100	永田町
11月23日(木)	みどりクリニック ☎0287(37)8231	一区町
11月26日(日)	みずぬまクリニック ☎0287(39)1581	東三島

【夜間】黒磯那須地区休日急患診療所

診療時間：午後7時～10時

診療日：11月3日(金)・23日(木) および
毎週日曜

- ところ：黒磯保健センター〔☎0287(63)1100〕
- 科目：内科、小児科
- 注意：保険証、診療費を持参してください

【夜間】大田原市休日急患診療所

診療時間：午後6時30分～9時30分

診療日：11月3日(金) および毎週日・木曜

- ところ：大田原市保健センター〔☎0287(23)6500〕
- 科目：内科、小児科
- 注意：保険証、診療費を持参してください

『糖尿病』についてもっと知りましょう

糖尿病とは、血液中のブドウ糖「血糖」が多くなる病気で、かなり悪くなってからでない症状が現れません。(疲れやすい、尿の量や回数が多くなる、異常にのどが渇き水分を多くとる、体重が急激に減るなど)

①糖尿病が増え続けています

生活習慣の欧米化による運動不足・高脂肪食・肥満の増加などによって、日本の糖尿病患者数は戦後20倍以上に増えました。糖尿病および糖尿病の疑いの人は約1620万人で、成人の6人に1人、40歳以上の4人に1人が糖尿病または糖尿病予備軍です。

②糖尿病が増えた結果、合併症と医療費も増大しています

- ・網膜症による新規中途失明者が年間3,500人以上（中途失明原因の第1位）
- ・腎症による新規血液透析が年間13,000人以上（血液透析原因の第1位）
- ・足壊疽は非外傷性下肢切断原因の第1位
- ・糖尿病があると、心筋梗塞や脳梗塞の発症率が約3倍
- ・糖尿病関連医療費は2.5兆円以上（総医療費の約10%）

③次の人は糖尿病のハイリスク群です。検診による早期発見と早期治療に努めましょう

- ・境界型と言われたことがある
- ・血縁に糖尿病の人がいる
- ・高脂血症
- ・妊娠糖尿病または巨大児出産の経験者
- ・肥満（BMIが25以上）
- ・高血圧（140/90mmHg以上）
- ・運動不足

糖尿病は風邪のように自然に治る病気ではありません。発見されたときは軽症でも、治療しないで放っておくと合併症を起こすなど、命に関わる病気です。糖尿病と診断された人は、必ず治療が必要です。糖尿病の治療には「二人の医師」が必要と言われていています。一人はあなたの主治医、そしてもう一人はあなた自身です。

大島内科小児科医院 院長 大島健一

乳幼児健康診査と健康相談

対象地区で受けられない場合は、事前に各保健センターへお問い合わせください。

●黒磯地区 ところ：黒磯保健センター ※母子健康手帳を持参

名称	とき	受付時間	対象	備考
4カ月児健診	11月29日(水)	午後1時～1時30分	平成18年7月生まれの乳児	母子健康手帳・健診票は、正午から預かることができます
10カ月児健診	11月30日(木)	午後1時～1時30分	平成18年1月生まれの乳児	
1歳6カ月児健診	11月7日(火)	午後0時50分～1時30分	平成17年4月生まれの幼児	
2歳児歯科検診	11月15日(水)	午後0時50分～1時20分	平成16年10月生まれの幼児	
3歳児健診	11月8日(水)	午後0時50分～1時30分	平成15年10月生まれの幼児	
育児相談	11月17日(金)	午前9時30分～11時、 午後1時30分～3時	お子さんの身体測定、保健師・栄養士による相談	

●西那須野地区 ところ：西那須野保健センター2階母子保健学習室 ※母子健康手帳を持参

名称	とき	受付時間	対象	
4カ月児健診	11月28日(火)	午後1時 ～ 1時30分 (受付整理番号札は、 午前11時55分に出ます)	平成18年7月生まれの乳児	
10カ月児健診	11月22日(水)		平成18年1月生まれの乳児	
1歳6カ月児健診	11月21日(火)		平成17年4月生まれの幼児	
2歳児歯科検診	11月10日(金)		平成16年10月生まれの幼児	
3歳児健診	11月17日(金)		平成15年10月生まれの幼児	
育児相談(予約制)	11月15日(水)	午前9時30分～11時、 午後1時30分～3時	お子さんの身体測定・発達・育児相談を行っています。時間予約制ですので、事前に西那須野保健センターへ連絡してください	

●塩原地区 ところ：ゆっくりセンター ※母子健康手帳を持参

名称	とき	受付時間	対象
4カ月児健診	11月16日(木)	午後1時～1時30分	平成18年7月生まれの乳児
10カ月児健診			平成18年1月生まれの乳児
1歳6カ月児健診			平成17年4月生まれの幼児
2歳児歯科検診			平成16年10月生まれの幼児
3歳児健診			平成15年10月生まれの幼児
育児相談			どなたでも自由に相談してください

11月の成人の健康相談

◆健診結果相談会

次の日程で保健師が相談に応じます。健診結果を上手に生かして、これからの健康管理に役立てましょう。(今までの健診結果や健康ファイルを持っている人は持参してください)

★の日程では、お口の相談コーナーも実施します。検診を受けてない人も気軽に参加してください。

とき	ところ	受付時間
11月1日(水)	ハロープラザ	午前9時～11時
★11月2日(木)	黒磯保健センター	午前9時30分～午後3時
	西那須野保健センター	午前9時～10時30分
★11月10日(金)	厚崎公民館	午前9時30分～11時
★11月14日(火)	黒磯保健センター	午後1時30分～3時
★11月16日(木)	西那須野保健センター	午前9時～10時30分
★11月21日(火)		
★11月22日(水)		
★11月24日(金)		
★11月28日(火)		
11月28日(火) ※35歳節目健診受診者のみ	黒磯保健センター	午前9時～11時

11月の保健

予防接種

○ポリオ生ワクチン投与

当日は、お子さんの体調をよく知っている保護者が連れてきてください。

◆**対象** 生後3カ月～7歳6カ月未満で、初めてまたは1回のみ乳幼児

※3～18カ月に受けるのが望ましいので、なるべく早く受けましょう。

◆**受けられない子**

- ・風しん、麻しん(はしか)、みずぼうそう、おたふくかぜなどにかかり、治ってから1カ月以上経過していない子
- ・突発性発疹、りんご病、手足口病などにかかり、治ってから2週間以上経過していない子
- ・BCG、風しん、麻しん(はしか)、みずぼうそう、おたふくかぜなどの予防接種を受けて27日間以上、三種混合、日本脳炎、インフルエンザの予防接種を受けて、6日間以上経過していない子、ポリオを受けて6週間以上経過していない子
- ・当日会場で医師が不相当と判断した子

●黒磯地区 ところ：黒磯保健センター

とき	受付時間	対象	その他
11月20日(月)	午後1時～2時	奇数月(1・3・5・7・9・11月)生まれ	母子健康手帳、予診票をもってきてください
11月21日(火)		偶数月(2・4・6・8・10・12月)生まれ	
11月27日(月)		3カ月～7歳6カ月未満	

●西那須野地区 ところ：西那須野保健センター2階母子学習室

とき	受付時間	対象	その他
11月7日(火)	午後1時～1時45分	3カ月～7歳6カ月未満	母子健康手帳、予診票をもってきてください

食生活相談(予約制)

子どもから大人までの健康面での心配なことや食生活についての相談を、保健師や栄養士が行います。

◆**内容**：糖尿病・肥満・高血圧などの生活習慣病、小児肥満、偏食などの相談、体脂肪測定

ところ	とき	その他
黒磯保健センター	11月9日(木) 午前9時～11時 11月16日(木)、24日(金) 午後1時～3時	1人当たり約1時間です
西那須野保健センター	11月9日(木)、29日(水) 午後1時～3時	
ハロープラザ	11月1日(水) 午後1時～3時	

県北健康福祉センターから ☎0287(22)2259

65歳以上の皆さんへ

●難病等病態別食生活相談(予約制)

栄養士が、病気に合った食べ方を個別に指導します。随時受け付けています。

●こころの相談(予約制)

精神科医師、保健師によるこころの相談です。

◆**とき** 11月14日(火) 午後1時～2時

◆**ところ** 県北健康福祉センター

●県民とともに健康を考えるつどい

◆**とき** 11月18日(土) 午後1時30分開会

◆**ところ** 那須野が原ハーモニーホール

◆**内容** 講演会「二郎さんのちょっといい話」
講師：坂上二郎氏

◆**参加費** 無料

[申し込み・問い合わせは、県北健康福祉センターへ]

インフルエンザ予防接種が公費負担で受けられます。

◆**期間** 来年の2月末日まで

◆**対象** 予防接種時点で65歳以上の市民

◆**接種方法** 期間内に**指定医療機関**でインフルエンザワクチンを1回接種する

※指定医療機関とは、市が委託した那須塩原市・大田原市・那須町の予防接種協力医療機関です。

◆**費用** 無料(指定医療機関で接種した場合に限る)

◆**問い合わせ** 各保健センターへ



子育てビデオの貸し出し

子育てを楽しむヒントになればと、子育てに関するビデオを毎月紹介しています。ぜひ利用してください。

題名	内容
SIDSから赤ちゃんを守るために	SIDS（乳児突然死症候群）の予防について

◆申し込み・問い合わせ 西那須野保健センター

健康相談

本人や家族の心身の健康について、保健師が相談に応じます。

ところ	とき
黒磯保健センター	月～金曜 午前8時30分～正午、 午後1時～5時
西那須野保健センター	電話相談、来所相談
ゆっくりセンター	※来所の場合は、要予約。

小児科集団指導「のびやか教室」

ところ	とき
11月10日(金) 午後3時～4時30分	・急な病気の原因と対応 ・育児のストレス解消法
11月24日(金) 午後3時～4時30分	・急な病気、けがなどの対応 ・病気のときの遊び

◆ところ 大田原赤十字病院 A棟4階会議室
 ◆参加費 無料 ◆その他 託児あり（要予約）
 ◆問い合わせ

大田原赤十字病院小児科外来 ☎0287(23)1122
 ※月～金曜の午後3時～4時50分

母親学級

※母子健康手帳を持参。事前に申し込みが必要です。

とき	11月14日(火) 受付：午後1時～1時30分
ところ	西那須野保健センター
対象	妊娠している人、またはその家族
内容	元気な赤ちゃんを育てるために

子育て中のお母さんへ（子育てサロンのご案内）

子育て中のお母さんや子どもたちの交流の場として、0歳から未就学児の親子を対象に、毎月子育てサロンを開催しています。気軽に利用してください。

【黒磯地区】

◎子育てサロン

◆時間 午前10時～11時30分

◆問い合わせ 黒磯保健センター ☎0287(63)1100

名称	とき	ところ
かるがもサロン	11月8日(水)	稲村公民館
嫁っこあつまれ	11月9日(木)	高林公民館
とようら☆キッズ	11月10日(金)	とようら公民館
あつまれキッズ	11月13日(月)	厚崎公民館
つくしっ子サロン	11月15日(水)	東那須野公民館

◎なかよし広場

◆とき 毎週月～金曜（祝日は除く）
午前10時～正午、午後1時～3時

◆ところ いきいきふれあいセンター

◆問い合わせ 子育て相談センター ☎0287(64)3724

※言語聴覚士による相談を行っています。

◎にこにこ広場

◆とき 毎週水・金曜 午前9時～正午
※保育園の都合で実施日が変更になる場合があります。

◆ところ たかはやし保育園

◆問い合わせ たかはやし保育園 ☎0287(68)0025

◎子育て支援室「もこもこ」

◆とき 毎週月～金曜（祝日は除く）
午前10時～午後2時

◆ところ 友里かご保育園

◆問い合わせ 友里かご保育園 ☎0287(62)1116

※実費負担でいろいろな教室をしています。

【塩原地区】

◎子育てサロン

◆とき 11月17日(金) 午前9時30分～11時

◆ところ ゆっくりセンター

◆問い合わせ 子育て相談センター ☎0287(64)3724

【西那須野地区】

◎子育てサロン

◆時間 午前9時30分～11時

◆問い合わせ 子育て相談センター ☎0287(64)3724

とき	ところ
11月6日(月)	狩野公民館
11月14日(火)	大山公民館
11月20日(月)・27日(月)	西那須野保健センター内

◎子育てサロン

◆とき 11月10日(金)・24日(金)
午前9時30分～12時30分

◆ところ 西那須野公民館ホール

◆参加費 100円（茶菓子代）

◆問い合わせ 西那須野公民館 ☎0287(36)1143

◎たんぼぼ

◆とき 毎週火曜 午前10時30分～正午

◆ところ 西公民館

◆問い合わせ 西公民館 ☎0287(37)1677

◎にこにこルーム

◆とき 11月10日(金) 午前10時～11時30分

◆ところ 三島公民館

◆問い合わせ 三島公民館 ☎0287(36)8531

◎子育てひろば

◆とき 11月1日(水)・15日(水) 午前10時～正午

◆ところ 南公民館大広間 ◆年会費 500円

◆問い合わせ 南公民館 ☎0287(36)7341

◎子育てサロン

◆とき 毎週水・金曜 午前10時～正午

※保育園の都合で実施日が変更になる場合があります。

◆ところ ひまわり保育園 ◆参加費 無料

◆問い合わせ ひまわり保育園 ☎0287(35)2226

相談名	とき・ところ	相談内容・問い合わせなど
行政相談 人権相談 移動県民相談	※相談時間はすべて、午前10時～午後3時 1日(水) ハロープラザ (行政相談のみ) 2日(木) いきいきふれあいセンター (人権相談のみ) 14日(火) いきいきふれあいセンター (行政相談のみ) 16日(木) 健康長寿センター相談室 (行政相談、人権相談、県民相談) 22日(水) ゆっくりセンター (行政相談、人権相談)	●行政相談、移動県民相談 国や県、市など、行政の仕事に対する意見や要望 〔秘書課広報聴係 ☎0287(62)7109〕 ●人権相談 人権保護などに関する相談 〔本庁(黒磯)社会福祉課社会福祉係 ☎0287(62)7135 西那須野支所福祉課社会福祉係 ☎0287(37)6231 塩原支所福祉課福祉係 ☎0287(32)2912〕
弁護士による 法律相談 (予約制)	22日(水) 午後1時30分～4時 健康長寿センター ----- 25日(土) 午前10時～正午 いきいきふれあいセンター	先着14人 〔社会福祉協議会本所(西那須野) ☎0287(37)5122〕 先着14人 〔社会福祉協議会黒磯支所 ☎0287(63)3868〕
ふれあい相談 (心配ごと相談)	※相談時間はすべて、午前10時～午後3時 毎週月・金曜 いきいきふれあいセンター ----- 14日(火)、28日(火) 健康長寿センター相談室 ----- 1日(水) ハロープラザ 22日(水) ゆっくりセンター	悩みごとや心配ごとの相談 ●いきいきふれあいセンター実施分 〔社会福祉協議会黒磯支所 ☎0287(63)3868〕 ●健康長寿センター実施分 〔社会福祉協議会本所(西那須野) ☎0287(37)5122〕 ●ハロープラザ、ゆっくりセンター実施分 〔社会福祉協議会塩原支所 ☎0287(32)5216〕
少年相談	月～金曜 午前9時～午後4時 青少年センター(児童生徒サポートセンター内)	小・中学生や青少年に関する相談 〔青少年センター ☎0287(63)8526〕
教育相談	●学校教育課(西那須野庁舎3階) 月～金曜 午前8時30分～午後5時 ●各適応指導教室 月～金曜 受付時間：午前9時～午後4時	心身に障害がある児童・生徒や、いじめや不登校などで悩みを抱える児童・生徒・保護者に関する相談 〔本局(西那須野)学校教育課 ☎0287(37)5349〕 適応指導教室 〔黒磯地区：ふれあい ☎0287(63)8526 西那須野地区：あすなろ ☎0287(36)6989 塩原地区：もみじ ☎0287(32)3812〕
子どもに関する 電話相談	毎週火曜 午後1時30分～4時	子育ての中(家庭・集団生活・その他)で困ったこと、心配なこと、悩んでいることなどの相談 〔相談専用番号(西那須野支所) ☎0287(36)1111(内線166)〕
子育て相談 家庭児童相談	月～金曜 午前8時30分～午後5時 子育て相談センター	0～18歳までの子どものさまざまな悩みに関する相談 〔子育て相談センター ☎0287(64)3724〕
女性の 再チャレンジ 出前相談 (予約制)	21日(火) 午前10時～午後3時 いきいきふれあいセンター ※託児有り 27日(月) 午前10時～午後3時 健康長寿センター	子育てをしながら再就職や起業などについて考えている人の相談 〔予約受付 ☎028(610)7388〕
消費生活相談	月～金曜 午前8時30分～午後5時 消費生活センター ----- 毎週金曜 午前10時～午後3時 西那須野庁舎108会議室 ----- ※相談時間はすべて、午前10時～午後3時 9日(木) ゆっくりセンター 16日(木) ハロープラザ	消費生活などに関する相談 〔消費生活センター ☎0287(63)7900〕 消費生活などに関する相談(巡回相談) 〔西那須野支所生活環境課 ☎0287(37)5104〕 消費生活などに関する相談(巡回相談) 〔塩原支所生活環境課 ☎0287(32)2939〕
交通事故相談	※相談時間はすべて、午前10時～午後3時 14日(火) 那須塩原市役所206会議室 28日(火) 那須塩原市役所101会議室	交通事故などに関する相談 〔本庁(黒磯)生活課交通防犯係 ☎0287(62)7127〕
不動産相談	21日(火) 午前10時～正午、午後1時～3時 県不動産会館県北支部(黒磯文化会館前)	不動産に関する相談 〔県不動産会館県北支部 ☎0287(62)6677〕
無料法律相談 (予約制)	18日(土) 午前10時～午後4時 西那須野公民館	栃木県司法書士会による無料法律相談 〔予約受付(栃木県司法書士会) ☎028(614)1122〕
労働社会保険 に関する相談	15日(水) 午前10時～午後4時 県社会保険労務士会館(宇都宮市)	事業主および勤務者を対象にした労働社会保険に関する相談〔同会館 ☎028(647)2028〕

ひがしなすのこうかん 東那須野公民館

今年4月に、リニューアルしました。

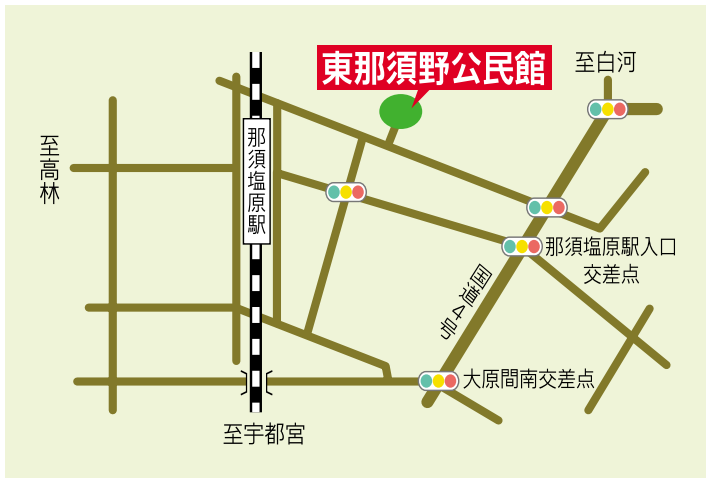
内装にはふんだんに木材が使用され、またバリアフリーも行き届いた現代的で「ほっ」とする公民館です。

地域の各種団体と連携しながら、盆踊りや巻狩大將鍋出陣祭りなど、地域に根付いた公民館を目指して活動しています。

■所在地 東小屋474-11 ☎0287(67)1163



東那須野公民館外観



多目的ホール



ちびっ子 スナッパ

このコーナーでは3歳未満のお子さんの写真を募集しています。住所・氏名(ふりがな)・性別・生年月日と連絡先(電話番号)に短いコメント(20字以内)を添えて、秘書課広報広聴係へ。

☎ 0287(62)7109

いつまでも仲良くね!



ひらやまきょうか
(左) 平山杏花ちゃん(7カ月)
ふうた
(右) 平山風太くん(7カ月)

春台町

ばあばの家であふ寝中。
僕たち兄弟みたい?!



こばやしたくみ
(左) 小林拓心くん(6カ月)
すずきがほえ
(中) 鈴木夏那絵ちゃん(6カ月)
こばやしほろみ
(右) 小林和心くん(1歳)

錦町

弟が生まれたよ♡



たかだ しゅん
(左) 高田 駿くん(3カ月)
ももか
(右) 高田桃花ちゃん(2歳)

埼玉