

なすしおばら

広報

2007
1.20
No.50

成人おめでとう

1月7日(日)、「成人式」が黒磯文化会館(写真)、三島ホール、ハロープラザの3会場で行われ、新成人1,105人が出席しました。

各会場とも、真新しいスーツや、華やかな振袖姿の若者たちが続々と集まり、再会を喜ぶたくさん笑顔や歓声に包まれました。

CONTENTS [もくじ]

- FAX音声案内サービスを始めました… 2 p
- 申告の受け付けが始まります… 4 p
- タウンピックアップ… 10 p
- くらしの情報… 12 p
- イベント情報… 18 p
- 2月の保健… 20 p
- ちょっと発見 / ちびっ子スナップ… 24 p



FAX音声案内サービスを始めました

さまざまな行政情報や市に提出する申請書などの様式を、自宅のFAX兼用電話で取り出せるサービスを開始しました。これによりインターネットを利用しない家庭でも、暮らしに密着した情報が、24時間いつでもFAXで取得できます。緊急情報など、一部の情報は音声で提供します。

問い合わせ 企画情報課情報政策係 ☎0287(62)7150

利用方法 (必ずFAX兼用電話から利用してください)



① 電話番号「0287-37-5298」に電話します

② 電話がつながると、次のようなガイダンスが流れます

那須塩原市FAX音声案内サービスによるご案内。

このサービスをご利用になる際には、まず最初に音声案内に従って、全体のガイド番号表を取得してください。ガイド番号表をお持ちの方は、音声案内にしたがって、ご利用になりたい情報のガイド番号(情報番号)を入力してください。なお、このサービスに関してのお問い合わせは、市役所の企画情報課、電話番号0287-62-7150まで、お気軽にお電話ください。

情報を取得される方は「1」を入力してください。ご利用を終了される方は「#」を入力してください。

③ 「1」を押すと次のようなガイダンスが流れます(なお、このガイダンスが流れている途中でも情報番号を入力できます)

ご利用になりたい4桁のガイド番号を「ピッ」という発信音の後に入力してください。また、全体のガイド番号表をご希望の方は「0001」を、音声情報のガイド番号表をご希望の方は「0002」を、ファクシミリ情報のガイド番号表をご希望の方は「0003」を入力してください。終了する方は「9」を4回入力してください。

④ ガイド番号(情報番号)を入力します

情報番号は0000、タイトルは□□□□、この情報でよろしい方は「1」を、変更する方は「2」を入力してください。

⑤ 「1」を入力すると、次のようなガイダンスが流れます

この情報をファクシミリで取り出す方は「1」を、他の情報を取り出す方は「2」を入力してください。

⑥ 「1」を入力すると、次のようなガイダンスが流れます

情報の取得が完了しました。これからファクシミリをお送りいたします。お電話からのご利用の場合は、情報をお送りすることはできませんので、ファクシミリからご利用ください。それではスタートボタンを押して受話器をお戻しください。ご利用ありがとうございました。

⑦ 受話器を置いてお待ちください(FAXが出てくるまでに内容により数分かかる場合もあります)

(注) FAXでの申請はできません。窓口へ持参もしくは郵送する際に利用してください。

■ FAXで提供している本庁舎および支所、温泉施設の利用案内

情報番号	タイトル
6001	本庁舎の案内図
6002	西那須野庁舎の案内図
6003	塩原庁舎の案内図
6005	温泉施設

■ 音声案内で提供している緊急情報

情報番号	タイトル
7001	音声による緊急情報

■ FAX音声案内サービスの利用案内

情報番号	タイトル
9001	FAX音声案内サービスの利用方法

■ FAXで提供している行政情報

内 容	情報番号	タイトル
施設ガイド・町名	1001	施設案内(住所・電話番号)
	1002	合併により変更となった町名
手続きと暮らしのルール	2001	ごみの出し方
	2002	し尿処理
	2003	犬を飼うには
	2005	国民健康保険・国民年金
	2006	住所の異動
	2007	住宅
	2008	上下水道
	2009	税金
家族のこと	3001	介護保険
	3002	健康診査関係
	3003	高齢者地域支援
	3004	高齢者福祉
	3005	子育て関連
	3006	出生・死亡関連
	3007	障害に関する相談窓口
便利情報・緊急情報	4001	各種相談
	4002	緊急医案内
	4003	防災
	4004	健康長寿センター
	4005	ゆっくりセンター
	4006	シニアセンター
	4007	行政情報の取得

■ FAXで提供している申請書などの様式

※A4サイズの内紙を使用してください。

内 容	情報番号	タイトル
環境に関する事	5101	犬の登録申請書
	5102	犬の死亡届
	5103	生ごみ処理関連交付申請書
	5104	粗大ごみ収集申請書
税金に関する事	5201	税関係証明書交付申請書
	5202	地番図閲覧申請書
	5203	軽自税納税証明交付申請書
保健福祉に関する事	5301	塩原保健福祉センター利用許可申請書
道路に関する事	5401	道路占用許可申請書
	5402	法定外公共物使用許可申請書
	5403	道路工事施工承認申請書
住民票・戸籍に関する事	5501	住民票の写し等交付請求書
	5502	住民異動届
	5503	戸籍等の郵送請求書
生涯学習に関する事	5601	博物館利用申請書
	5602	黒磯文化会館利用許可申請書
契約に関する事	5701	質疑書(工事・業務委託・保守)
	5702	質疑書(物品・リース)
	5703	契約保証金提出書
	5704	保証金納入書
	5705	契約保証金返還請求書
	5706	保証書に係る受領書
	5707	物品完納届
農林業に関する事	5802	公共汚水桝新設届出書
	5803	伐採届
	5804	伐採完了届

大地震のときの備えと適切な行動

地震による被害を最小限にできるかどうかは、日ごろの備えと、とれだけ適切な行動がとれるかにかかっています。

あなたを守る次の行動

- ① まず落ち着いて身の安全の確保
 - ・机やテーブルに身をかくす
 - ・非常脱出口を確保する
 - ・あわてて外に飛び出さない
- ② 火災を防ぐ行動
 - ・地震！すばやく火の始末を
 - ・火が出たらまず消火を
- ③ 避難時の行動
 - ・避難は徒歩で、持ち物は最小限に
 - ・狭い路地、塀ぎわ、崖や川べりに近寄らない
- ④ 正しい情報の入手
 - ・テレビ、ラジオの報道に注意して、デマに惑わされない
 - ・市、消防署、警察署などからの情報には常に注意する
- ⑤ 協力しあって救出・応急救護活動
 - ・建物の倒壊や落下物などの下敷きになった人がいたら、地域のみんなが協力しあって救出活動を
 - ・軽いケガなどの処置は、みんながお互いに協力し合って応急救護を



問い合わせ 本庁(黒磯)総務課行政係 ☎0287(62)7111
 西那須野支所総務課総務係 ☎0287(37)5105
 塩原支所総務課総務係 ☎0287(32)2911

市県民税・所得税

申告の受け付けが始まります

2月16日(金)～3月15日(木)

受付時間：午前8時30分～11時30分、午後1時～4時30分

今年も、本庁・各支所単位で市県民税・所得税の申告を受け付けます。

申告期間終盤になると会場が大変混雑し、長時間待つことがありますので、定められた日に申告をお願いします。

申告をする場合には、申告に必要な領収書や証明書などを整理し、集計などの準備をしておいてください。

準備が不十分な場合、受け付けに時間がかかり、他の申告者に迷惑がかかります。

再度来ていただくことや、申告を受けられないこともあります。

なお、申告書などの各種用紙と申告の手引きを、課税課、西那須野・塩原支所税務課および箒根出張所の窓口で配布しています。

ご注意ください

今年から、農業所得の申告は収支計算による申告になりますので、必ず経費などを自分で計算してから申告に来てください。

事前に経費などを計算していない場合、再度来ていただくことや、申告を受けられないこともあります。

■本庁(黒磯)管内 会場：市役所大会議室 ☎0287(62)7121

期 日	対象者および対象地区	
8(木)	年金受給者で還付申告をする人(税務署協力)	
16(金)	大原間、東那須野区、上中野、笹沼、北弥六、前弥六、東小屋、山中大塚、佐野、三本木、木曾畑中、大原間西一丁目・二丁目	
19(月)	島方、方京、杓掛、杓掛新田、沼野田和、下中野、中島、北和田、波立、中内、鹿野崎、百目木、無栗屋、上郷屋、塩野崎、塩野崎新田、唐杉、方京一～三丁目、杓掛一～三丁目、前弥六南町	
20(火)	豊岡、石田坂、赤沼、寺子、熊久保、樋沢、鍋掛東町、日新、望田	
21(水)	越堀、越堀西、鍋掛、野間、鍋掛原、長久保、新堀	
22(木)	高林、下の内、箕輪、洞島、箭坪、川原向、柏林、木綿畑本田、木綿畑新田、湯宮、嶋内、穴沢、笹野曾里、塩沢、板室、油井、西岩崎	
23(金)	百村本田、百村新田、戸田、青木一区、青木二区、青木三区、青木四区、青木東昭区	
26(月)	農業所得者で、2月26日に申告するよう通知のあった人(農業収支)	
27(火)	” 2月27日に ”	
28(水)	” 2月28日に ”	
2月	1(木)	本郷町、新朝日、宮町、本町、黒磯幸町、錦町、住吉町、豊町、中央町
	2(金)	高砂町、弥生町、橋本町、桜町、材木町、大黒町、若葉町、東大和町、東栄一丁目、東栄二丁目
	5(月)	共墾社一区、共墾社二区、安藤町、原町、東豊浦、雇用促進住宅、下豊浦
	6(火)	鍋掛豊浦、黒磯七区、下黒磯、下厚崎渡辺
	7(水)	新上厚崎、上厚崎1丁目、上厚崎2丁目、上厚崎3丁目、上厚崎4丁目、上厚崎5丁目、馬蹄形
	8(木)	下埼玉、上埼玉1区、上埼玉2区、南埼玉1区、南埼玉2区、南埼玉3区、東原一区、東原二区、東原三区、東原四区、東原中央
	9(金)	稲村一区、稲村二区、稲村西町、四方寺、若松団地、豊浦北町
	12(月)	豊浦中町、上豊浦3区の1、豊浦町、豊浦南町、末広町、清住町、新緑町、松浦町
	13(火)	春日町、阿波町、豊住町、新町、西新町、並木町、若草町、青葉台
	14(水)	北栄町、松原町、美原町、鳥野目、藤田一区、藤田二区、小結、小結開拓、上黒磯、緑ヶ丘団地
3月	15(木)	上記の指定日に来られなかった人

申告に必要な書類は そろっていますか



- 共通**
- (1) 印かん
所得税の口座振替を希望する人は、預金口座届け出のもの
 - (2) 預金通帳
還付申告の場合、口座番号のわかるもの
 - (3) 申告書
税務署から確定申告書が送付されてきた人の場合は、その申告書を持参してください
 - (4) 健康保険証など
家族の氏名、生年月日のわかるもの

- (5) 各種控除の証明書
社会保険料、国民健康保険税、国民年金保険料、農業者年金保険料、小規模企業共済等掛金、生命保険料、損害保険料、個人年金保険料など
 - 給与収入の場合**
 - ・源泉徴収票の原本
 - 源泉徴収票を勤務先からもらっていない人や紛失してしまった人は、勤務先から再発行してもらってください
 - 営業・農業など事業所得の場合**
 - (1) 所得計算の基礎となる収支を記載した諸帳簿および領収書など（必ず分類・整理・集計してください）
 - (2) 保険外交員などは、報酬の支払調書
 - 公的年金収入の場合**
 - ・公的年金の源泉徴収票の原本
 - その他**
 - ・申告期間中は、課税課、各支所税務課窓口での申告は受けられません
 - ・定められている日、地区での申告に協力してください
- 問い合わせ**
- 課税課市民税係
☎ 0287(62)7121
 - 西那須野支所税務課市民税係
☎ 0287(37)5101
 - 塩原支所税務課税務係
☎ 0287(32)2910

■西那須野支所管内

期 日	対象者および対象地区	会場
2月	9(金) 年金受給者で還付申告をする人(税務署協力)	西那須野支所一〇〇会議室 ☎ 0287(37)5101
	16(金) 南郷屋	
	19(月) 睦、新南	
	20(火) 高柳、西富山	
	21(水) 三島	
	22(木) 東三島	
	23(金) 西三島	
	26(月) 井口、西遅沢、東遅沢、関根、東関根	
	27(火) 槻沢、石林	
	28(水) 下永田	
3月	1(木) 緑1丁目、緑2丁目、二つ室、北二つ室	
	2(金) 一区町	
	5(月) 二区町	
	6(火) 三区町、千本松	
	7(水) 四区町	
	8(木) 上赤田、北赤田、東赤田、南赤田	
	9(金) 西赤田、南町、西幸町、西朝日町	
	12(月) 永田町、扇町、あたご町、西栄町	
	13(火) 西大和、西原町、五軒町、東町	
14(水) 太夫塚		
15(木) 上記の指定日に来られなかった人		

■塩原支所管内

期 日	対象者および対象地区	会場
2月	16(金) 関谷(旭町、上町、日の出)	ハロープラザ第2・第3会議室 ☎ 0287(35)2006
	19(月) 関谷(元町、京町、上の内)	
	20(火) 下田野	
	21(水) 金沢	
	22(木) 宇都野	
	23(金) 高阿津	
	26(月) 上大貫	
	27(火) 下大貫	
	28(水) 遅野沢、墓沼、折戸	
	3月	
2(金) 【農業所得】 関谷、下田野、遅野沢、墓沼		
5(月) 【農業所得】 金沢、高阿津、接骨木		
6(火) 【農業所得】 上大貫、下大貫		
7(水) 【農業所得】 宇都野、折戸、上横林、横林		
8(木) 上記の指定日に来られなかった人		
9(金) 塩原、湯本塩原		塩原支所大会議室 ☎ 0287(32)2910
12(月)		
13(火) 中塩原、上塩原		
14(水)		
15(木) 上記の指定日に来られなかった人		

次にあてはまる人は申告が必要です

■ 年末調整が済んでいる給与所得者で、所得税の還付申告〔医療費控除や住宅借入金等特別控除（住宅ローン控除）など〕をする人

- (1) 平成18年中に病气やけがなどで多額の医療費を支払った人は、医療費控除の申告ができます。
※必ず領収書を個人別、病院別に仕分けし、それぞれ集計してください。
- (2) 平成18年中に住宅を新築・購入したり、リフォーム（増改築）などをして入居し、10年以上の住宅ローンを組んだ人は、住宅借入金等特別控除の申告ができます。
- (3) 還付申告については、1月から大田原税務署で受け付けていますので、早めに申告してください。

■ 年末調整が済んでいる給与所得者でも、次に該当する人

- (1) 給与所得または退職所得以外に所得のある人。
- (2) 給与を2か所以上から受けていて、年末調整に含まれていない給与収入がある人。

指定された日に
申告してください

■ 年末調整が済んでいない給与所得者（主に次のような人が該当します）

- (1) 平成18年の途中で就職、退職をした人。
- (2) 平成18年分の給与収入の合計額が2,000万円を超えた人。

■ 事業所得（営業・農業など）、不動産所得（地代、家賃など）、譲渡所得、一時所得、年金などの所得がある人

- (1) 今年から、農業所得の申告は収支計算による申告になりますので、必ず経費などを自分で計算してから申告に来てください。事前に経費などを計算していない場合、再度来ていただくことや申告を受けられないこともあります。
- (2) 分離譲渡所得、山林所得がある人は、大田原税務署で申告してください。
- (3) 初めて営業等所得の申告をする人で記入に不安のある人は、大田原税務署に相談してください。

■ 平成18年中の所得はないが、国民健康保険税の軽減、福祉年金や児童手当を受ける人。また、国民年金の申請免除を受けようとする人。あるいは、所得証明書や非課税証明書の発行を希望する人

病气やけがのために平成18年中の所得額が少なかった、また、全くなかった人も申告してください。国民健康保険税の軽減は、総所得金額などが一定金額以下の世帯が該当になります。また、申告をしていないと、所得証明書などが必要になった場合に、証明書が発行されません。

大田原税務署からのお知らせ

年金受給者の還付申告相談会

会場	開催日	相談時間
市役所大会議室	2月8日(木)	午前8時30分～正午、 午後1時～5時
西那須野支所100会議室	2月9日(金)	

※正午～午後1時の間は、申告相談は行っていませんが、申告書の受け付けは行っています。

インターネットで税の申告・納税・質問

- 自宅や事務所から所得税や消費税の確定申告書が作成できます
e-Tax ホームページ <http://www.e-tax.nta.go.jp>
- 税に関する質問にホームページで答えます
タックスアンサーホームページ <http://www.taxanswer.nta.go.jp>

平成18年分の申告から適用になる所得税の主な改正点

- ① 定率減税額が、所得税額の10%相当額（限度額12万5千円）に引き下げられました。（改正前は20%）
- ② 寄付金控除、政党等寄付金特別控除について、適用下限額が5千円（改正前は1万円）に引き下げられました。

税理士による還付申告無料相談

- と き 2月7日(水)
午前10時～午後4時
- ところ 大田原税務署管内のすべての税理士事務所
- 対象 年収450万円以下の給与所得者
および年金受給者
- 申し込み 事前に必ず相談先の税理士事務所へ電話で予約してから、
お出かけください
※税理士の名簿は、課税課、
西那須野・塩原支所税務課、
箒根出張所にあります。

問い合わせ

関東信越税理士会大田原支部 税理士
春山輝雄 ☎0287(39)7272

- 問い合わせ 大田原税務署(代表) ☎0287(22)3115
個人課税部門(所得税の申告) ☎0287(22)3118
資産課税部門(譲渡所得・贈与税) ☎0287(22)7335
管理徴収部門(税金の納付) ☎0287(22)3117

「振り込め詐欺」にご注意！

振り込め詐欺には次の3つがあります。

1. 文書やメールで架空の請求をする架空請求詐欺。
2. 融資を装って申込者から保証金をだまし取る融資保証金詐欺。
3. 家族になりすましたり、警察官や弁護士のふりをして電話をかけ、交通事故の示談金や借金の返済などを口実に、金銭をだまし取るオレオレ詐欺。

●私に限って・・・

「あなたは振り込め詐欺に巻き込まれない自信がありますか」とアンケート調査をしたところ、回答者の7割以上が「巻き込まれない自信がある」と答え、「自信がない」と答えた人を大幅に上回りました。

その理由は「振り込め詐欺の手口を知っているから」「電話がかかってきても冷静に判断ができると思う」「私に限ってだまされるはずはない」といったものが多くありました。

●オレオレ詐欺・・・

振り込め詐欺のうち最も被害の多いオレオレ詐欺では、被害にあう8割が女性で、その中でも50歳以上が9割を占めています。

電話がかかってくるのは、午前9時から午後2時までが圧倒的に多く、これは主婦が一人で家にいる時間帯であると同時に、金融機関にお金を振り込むことができる時間帯です。

最近では流出した個人情報をもとに家族構成などを調べてから電話してくることもあり「これは本物だ」と、つい信じてしまうようです。

被害にあわないために

振り込め詐欺は、わかっているつもりでも、だまされてしまうことが多いようです。お金は振り込んでしまってからでは、ほとんどの場合返ってきません。

振り込め詐欺防止対策として「あわてない」「家族や知人に相談する」などが大事です。

普段から相談できる人を決めておきましょう。

相手のペースに乗せられないことが大切です。“自分は大丈夫”という思い込みがいちばん危険であると覚えておいてください。

消費生活センター ☎ 0287(63)7900

(開設時間：平日の午前8時30分～午後5時)

※消費生活センターは「消費者個人」と「事業者」との間のトラブルに関する相談を受け付けている機関です。

「ご存じですか？」 検察審査会

交通事故、詐欺、脅しなどの被害に遭い、警察署や検察庁に訴えたが、検察官がその事件を起訴してくれない。どうしても納得できない。

このような不満を持つている人は、検察審査会に相談してください。

相談や申し立てに伴う費用は一切無く、秘密は固く守られます。

検察審査会では、選挙権を有する一般国民の中から「くじ」で選ばれた十一人の検察審査員が、検察官が事件を起訴しなかったことの善し悪しを審査します。

問い合わせ

大田原検察審査会事務局

(宇都宮地方裁判所大田原

支部内)

☎ 0287(22)2112

人権擁護委員を 紹介します

このたび1月1日付けで、新たに菊重光氏、照井浄子氏および永藤希夫氏3人が人権擁護委員となりました。

現在、市では13人の人権擁護委員が躍っています。

人権擁護委員は、法務大臣から委嘱れ、自由人権思想の普及高揚に努めるとを使命とし、相談業務のほか、各学や街頭での啓発活動など、幅広い活動行っています。

問い合わせ

本庁(黒磯)社会福祉課社会福祉係

☎ 0287(62)7135



ながふじまれお
永藤希夫氏



てるい きよこ
照井浄子氏



きくちしげみつ
菊地重光氏

行財政改革実施状況

(平成17年度)

市は、行財政改革大綱及び集中行財政改革プラン（平成17年度を起点として平成21年度までの取り組み）を策定し、事務事業を効率的・効果的に推進するため行財政改革に取り組んでいます。平成17年度の実施状況について概要をお知らせします。なお、詳細はホームページでご覧になれます。

問い合わせ 総合政策室 ☎0287(62)7151

1. 進捗状況総括表

改革プラン項目	17年度に実施された事務事業数	効果額(千円)	各年度別実施予定の事務事業数					
			17	18	19	20	21	計
1-1 事務事業の整理合理化など	9	1,506	8	10	17	6	3	44
1-2 補助金などの見直し						1		1
2 民間委託などの推進	3	5,000	3	1	1	1	1	7
3 市民との協働				1	2	4		7
4 公営企業などの経営健全化					10	1		11
5 財政状況と経費削減								
6 情報の公開					1			1
7 組織・機構の見直し						1		1
8 職員定員の適正化	1		1					1
9 給与の適正化								
10 財源の確保	1		2	3		2		7
11 職員の意識改革						1		1
計	14	6,506	14	15	31	17	4	81

2. 項目別進捗状況 ●事務事業の整理合理化など

事務事業名	改革の実施内容	効果額(千円)
統計書の作成	市のホームページへの掲載により統計情報を発信することができ、印刷部数が削減された。	100
その他の入札制度	建設工事共同企業体取扱要領を制定し、中小・中堅建設業者の受注機会の確保並びに適正な施工を図ることができた。	
談合対策	談合情報対応事務処理要領および公正入札調査委員会設置要領を制定し、入札談合などに関する情報に的確な対応が行えた。	
小規模工事等契約希望者登録	市が発注する50万円未満の小規模工事などについて、登録制度を設け、市内業者の受注機会の拡大を図った。	
普通財産の取得、管理および処分	財産管理が容易に行えるようシステム化を図った。 18年度は処分計画の策定に取り組んでいる。	
生ごみ処理機等設置費補助金	生ごみ処理容器、処理機を導入したことによって、年間約40トンの減量化と環境に対する意識高揚が図られた。 17年度補助実績 生ごみ処理容器13基、機械式生ごみ処理機66台	
健康管理調査および健康診査申込	検診PRパンフレットを内部印刷とし、郵送用封筒を回収用に再利用した。 調査対象世帯40,200世帯。	1,300
議員台帳	委託をしていた議員履歴管理システムを、自前の管理に切り替えた。	106
議会選出各種委員	議員の各種委員会への参画については、法令に定めのあるものを除いて、選出の依頼をしないよう執行機関に要請した。	

●民間委託の推進

事務事業名	改革の実施内容	効果額(千円)
第3セクターの支援	野岩鉄道の利用者増加対策を支援するとともに、経費の削減、経営の合理化を求めた。	
ハンターマウンテンスキー場	筆頭株主の経営権譲渡に伴い、既に第3セクターとしての役割は十分達成されたので、市所有の株を売却し17年度で撤退した。	5,000
市道の維持管理	塩原地区については、路線ごとに委託契約を行い、迅速に除雪作業が実施できる体制とした。	

●職員定数の適正化

時点(各年4月1日現在)	H17	H18	H19	H20	H21	H22
目標職員数(人)	950	951	950	938	927	904
対前年増減数(人)	—	▲1	▲1	▲12	▲11	▲23
累計減員数(人)	—	▲1	0	12	23	46
累計削減率(%)	—	▲0.1	0	1.3	2.4	4.8
前年度退職者予定数(人)	—	23	14	31	30	42
採用予定者数(人)	—	24	13	19	19	19
実績 職員数		951				

●財源の確保(収納状況)

種別	16年度実績	17年度実績	21年度末目標数値
市税(現年度)	96.0%	95.7%	97.6%
国民健康保険税(現年度)	86.5%	84.1%	88.0%
介護保険料(現年度)	97.9%	97.4%	98.9%

「市次世代育成支援対策行動計画」の実施状況

市の少子化対策における今後10年間の総合的な施策を推進するための指針となる「那須塩原市次世代育成支援対策行動計画」について、今後の推進体制に基づき、数値目標に対する進行状況（抜粋）などをお知らせします。なお、計画全体の進行状況については、本庁（黒磯）社会福祉課および各支所福祉課窓口で閲覧できます。また市ホームページにも掲載していますのでご覧ください。



問い合わせ 本庁（黒磯）社会福祉課児童家庭係 ☎0287(62)7138

	事業名	内容など	基準値	平成17年度実績	目標（平成21年度）
地域社会における子育て支援サービスの充実（社会福祉課・生活課）	(1)身近な子育て相談・支援体制の充実	施設のある地域の割合	7.10%	16.00%	11.10%
	(2)乳幼児健康支援一時預かり事業（病後児保育）	利用者数	3人	49人	6人
		実施力所数	1カ所	1カ所	2カ所
	(3)ファミリー・サポート・センター事業	育児などの援助を受けたい人と、行いたい人たちが会員になり、互いに援助し合う会員組織の事業	未実施	未実施	内容などの検討
	(4)放課後児童健全育成事業	利用者数	809人	895人	1,000人
		実施力所数	20カ所	21カ所	21カ所
	(5)子育て短期支援事業（シヨートステイ事業）	利用者数	5人	41人	10人
		実施機関数	1カ所	1カ所	1カ所
	(6)子育て短期支援事業（トワイライトステイ事業）	仕事が夜間になり、子どもの保育が困難な場合に預かる制度	未実施	未実施	家庭での保育を重視
	(7)一時保育事業	利用者数	84人	122人	100人
		実施力所数	4カ所	4カ所	5カ所
	(8)特定保育事業	実施力所数	0	1カ所	1カ所
	(9)つどいの広場事業	地域の親子の居場所としてすべての子育て家庭を対象	未実施	未実施	推進に努める
	(10)地域子育て支援（相談）センター事業		2カ所	4カ所	3カ所
	(11)幼稚園預かり保育事業	実施力所数	9カ所	9カ所	9カ所
	(12)幼稚園地域開放事業		10カ所	10カ所	10カ所
(13)保育園サービス評価の実施	0		0	3カ所	
(14)子育てサロン事業	2カ所		4カ所（開催場所14）	3カ所	
(15)子育てマップの配付	子育て施設を紹介するための子育てマップの配付を検討	—	子育て相談センターホームページで提供	継続して実施	
(16)子育てに関する男女共同参画意識の普及啓発	子育てに関わる男女共同参画の考え方について啓発活動	—	広報誌による啓発3回発行	継続して実施	
保育サービスの充実（社会福祉課）	(1)通常保育事業	利用者数	1,874人	2,141人	1,860人
		実施力所数	19カ所	20カ所	20カ所
	(2)延長保育事業	利用者数	68人	59人	160人
		実施力所数	7カ所	8カ所	9カ所
	(3)休日保育事業	利用者数	13人	37人	50人
		実施力所数	1カ所	1カ所	3カ所
	(4)夜間保育事業	夜間保育	未実施	未実施	ニーズ実情に対応
	(5)乳児保育事業	実施力所数	19カ所	20カ所	20カ所
	(6)障害児保育事業	実施力所数	19カ所	20カ所	20カ所
	(7)保育園待機児童の解消	待機児童減少に向けた体制の確立を図る	—	民間保育園の増改築（H17・18）に建設費補助することで定員増（H19）を図る	減少を目指す
(8)幼稚園の特別保育事業	預かり保育平日2時間以上	実施園数	—	9園	全園予定
	預かり保育土曜日		—	2園	
	預かり保育長期休業中		—	9園	
	長期休暇中の学童		—	5園	
	未就園児親子教室		—	9園	
	障害児保育		—	4園	



全国高校駅伝に那須拓陽がアベック出場 男子は県最高記録更新



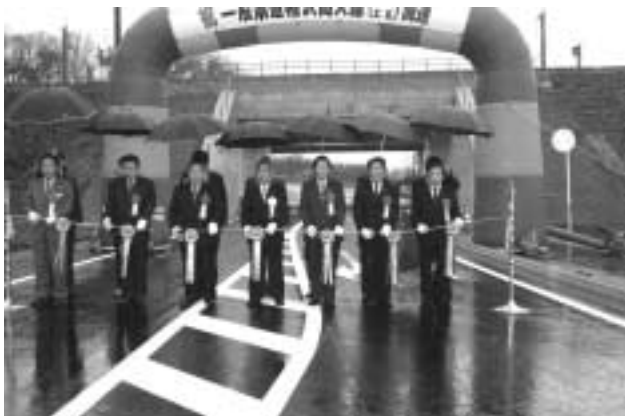
昨年12月24日に、京都市西京極陸上競技場を発着点に行われた「男子第57回、女子第18回全国高校駅伝競走大会」に、本県代表で那須拓陽高校がアベック出場しました。

3年ぶり4度目の男子（7区間、42.195^分）は、県高校最高記録となる2時間6分28秒で9位と大健闘、6年連続10度目の女子（5区間、21.0975^分）は、1時間12分5秒で29位でした。

県道稲沢高久線が開通

昨年12月26日（火）、平成15年度末から拡幅工事のため通行止めとなっていた一般県道稲沢高久線J R東北本線跨道橋（芦の又アンダー）の工事が終了し、開通式が行われました。

芦の又アンダーの開通により、今までの大型車の高さ制限や対面交通ができないなどの規制がなくなり、安全性はもとより国道4号や主要地方道那須高原線、一般県道黒磯高久線などへの利便性が大幅に向上しました。



塩原温泉のこれからの発展を願って ～塩原温泉カウントダウン～



12月31日（日）から1月1日（月）にかけて、塩原温泉開湯1200年記念の年を締めくくり、塩原温泉のこれからの発展を願ってカウントダウンが塩原温泉湯っ歩の里で行われ、地元の人や観光客など約700人が来場しました。

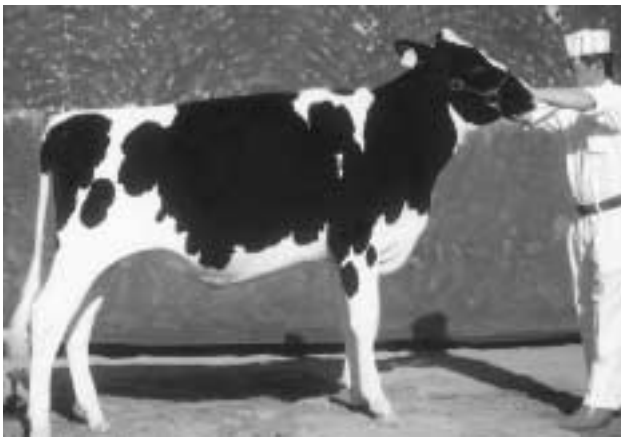
会場ではカウントダウンの様子がラジオで生中継されたほか、温かい大鍋や甘酒、おしるこなどが振る舞われたり、邦楽のミニコンサートが開かれたりして訪れた人々を楽しませました。

また、年が明けると同時に全員でそれぞれの願いを書いた風船を飛ばし、新年を祝いました。



関東地区No.1のホルスタイン ～関東地区ホルスタイン共進会で本市出品 牛が名誉賞を受賞～

昨年11月に千葉県で開催された第14回関東地区ホルスタイン共進会で、本市出品牛が、未經産牛・経産牛の2部門において、最高位賞である名誉賞を独占し、本市酪農のレベルの高さが裏付けられました。



〈未經産牛部門〉 名誉賞
名号 ハーネスファームレッド スタールル
出品者 高塩 久 (墓沼)



〈経産牛部門〉 名誉賞・ベストアダー
名号 コバリクラライブ デリア
出品者 小針 勤 (青木)
※ベストアダー：最優秀乳器賞

牛乳一口メモ：牛乳には、リラックス効果があるので、寒い夜にはホットミルクがおすすめです。体も温まりゆっくり休むことができます。

南小金管バンド部 県代表で東日本大会に出場



昨年行われた全国小学校管楽器合奏フェスティバルの県大会で、南小学校金管バンド部が見事県代表に選ばれ、2月に東京厚生年金会館で行われる東日本大会に、2年ぶり5回目の出場が決定しました。

南小学校金管バンド部は部員56人（4年16人、5年11人、6年29人）。今年度は、那須地区学校音楽祭で金賞を受賞したり、県中央音楽祭に那須地区代表で出場したほか、地域のお祭りで演奏するなど幅広い活動を行っています。

年末の交通安全・ 地域安全運動市民総ぐるみ運動



12月20日(水)、市内スーパーでの街頭啓発が行われ、買い物客に啓発用品・チラシなどを配布し、飲酒運転追放・犯罪防止・薬物乱用の防止・青少年の非行防止・暴力追放などを呼びかけました。



市奨学生募集

貸与の対象

- 次の要件をすべて満たす人はその被扶養者
- ① 市内に住所を有する人または
 - ② 高校・高等専門学校・短大・大学・専修学校専門課程に在学または進学する人
 - ③ 学術優秀、品行方正な人
 - ④ 資金がなく修学困難な人
- 募集人数** 若干名
- 貸与額(月額)**
- 高校・高等専門学校 一万円
 - 短大・大学・専修学校専門課程 三万円
- 返還期間** 貸与が終了した月の翌月から起算して、貸与期間の倍の期間以内に返還してください(無利子)
- 申し込み** 3月9日(金)までに教育総務課、各支局教育課

へ願書を提出してください
※願書は、市内の中学校、那須地区の高校、市教育総務課(西那須野支所内)、各支局教育課にあります。

問い合わせ
教育総務課総務係

☎ 0287(37)5231

入札参加資格審査の申請を受け付けます

平成19・20年度に市が発注する建設工事の請負など、入札参加を希望する皆さんの資格審査申請を受け付けます。

受付期間

2月1日(木)～15日(木)(土・日曜、祝日は除く)

ところ 契約検査課

業種
建設業/測量・建設コンサルタント業/物品の製造・販売/役務の提供など

その他

・建設業は経営規模等評価および総合査定審査(経営事項審査)を終了していること
・申請に必要な資格要件、書類など詳しくは、市ホームページまたは契約検査課へ

問い合わせ

契約検査課契約係

☎ 0287(62)7114

高校生通学費(塩原地区)の交付申請手続きは済んでいますか

塩原地区内に住所があり、高校などに通学している生徒の保護者を対象に、通学に必要な経費の負担を軽減するため、通学費の一部を交付しています。

この手続きは、毎年申請しないと通学費の交付が受けられません。まだ済んでいない人は、申請期間内に手続きしてください。

対象

塩原中学校区および箒根中学校区に住所を有する高校生など(下宿している高校生などを含め交通手段は問いません)の保護者

※高校生などとは

原則として十八歳以下で、現在、高校(全日制高校、定時制高校)またはそれに類する学校(養護学校高等部、高等専門学校、高等専修学校各種学校)に通学し

ている生徒をいいます。

申請手続

次のところに申請書が備えてありますので、必要事項を記入して、提出してください

〔塩原支局教育課(塩原公民館)・塩原支所一階窓口・箒根出張所〕

申請に必要なもの

- ・在学証明書(全学年必要です)
- ・預金通帳(保護者名義で銀行または農協のもの)
- ・印かん

申請期限 2月16日(金)

交付金額

両中学校区とも一カ月分のバス定期代の20%を、十二カ月分支給します

○支給例

箒根中学校区	塩原中学校区
関谷宿駅～西那須野駅	塩原温泉バスターミナル駅～西那須野駅
20,310円×20%×12カ月 =48,744円	23,980円×20%×12カ月 =57,552円

交付時期

3月末ごろに保護者の口座に振り込みます

問い合わせ

学校教育課学校指導係

☎ 0287(37)5349

一斉芝焼きを行います

農作物に被害する病害虫の越冬場所となっているあぜ道や農道・畦畔などの枯れ草や雑草を焼却し、農作物のよりよい環境を整えるために、市内一斉に芝焼きを実施します。付近を通行する際は、十分注意して通行してください。

と き

● 西那須野・箒根地区 2月4日(日)

● (予備日) 2月11日(日)

● 黒磯地区 2月18日(日)

● (予備日) 2月25日(日)

問い合わせ

本庁(黒磯)農務課農業振興係

☎ 0287(62)7147



国民年金の保険料は口座振替で

国民年金第一号被保険者の月々の保険料は、一万三千八百六十円（平成18年度）です。また、保険料を前払い（前納）すると保険料が安くなります。口座振替はさらに保険料が安くなります。ぜひ利用してください。

納付方法	1カ月分	6カ月分	1年分
現金支払(月々)	13,860円	83,160円	166,320円
現金支払(前納) 【割引額】	—	82,480円 【680円】	163,370円 【2,950円】
口座振替(前納) 【割引額】	13,810円 【50円】	82,220円 【940円】	162,830円 【3,490円】

問い合わせ
大田原社会保険事務所
☎0287(22)6313

ガスを利用している皆さんへ ガス事故を防ぐための注意事項

ガスによる死亡事故の大半は、ガス機器から発生した排気に含まれている一酸化炭素によるものです。一酸化炭素は毒性が強く、わずかな量でも死に至ることがあります。日ごろから注意して、ガス事故を防ぎましょう。

○ガス機器を使用するとき
は、「換気扇を回す」「窓を開ける」など、換気に気を付けてみましょう。

○煙突(排気筒)のついたガス機器を使用している場合は、煙突が外れることにより、死亡事故に至る可能性があります。煙突が外れていないかなど、日ごろから自分で確認しましょう。

○屋外設置式のガス機器であれば、一酸化炭素中毒による死亡事故を予防できます。詳しくは、メーカーまたはLPガス販売店へお問い合わせください。

問い合わせ
経済産業省原子力安全・保安院ガス安全課
☎0287(62)7138

☎03(3501)4032
ホームページ <http://www.nisa.meti.go.jp>

共英小学校 児童クラブ 指導員募集

保護者などが仕事や病気で昼間家にいない家庭の子どもたちを、放課後の時間帯や長期休業日保育する、児童クラブの指導員を募集します。

募集人数 若干名
応募資格 保育士・教員などの資格がある人、または児童の育成指導に熱意のある人

勤務場所 共英小学校敷地内の児童クラブ
勤務形態 複数の指導員のローテーション勤務
雇用主 児童クラブ会長
申し込み 応募方法や給与、勤務条件に関する資料を配付または郵送しますので、2月20日(火)までに社会福祉課へ

問い合わせ
本庁(黒磯)社会福祉課児童家庭係
☎0287(62)7138

市営住宅 入居者募集

受付期間 2月5日(月)～9日(金)

募集団地/構造/間取り/戸数/家賃

- ・稲村/中層耐火三・四階建/3DK/三戸/一万九千八百～五万六千円
- ・若松/中層耐火四階建/3DK/二戸/一万七千～三万七千円
- ・磯原/中層耐火五階建/3DK/一戸/一万五千四百～三万三千九百円
- ・畑中/簡易耐火平屋建/2DK/一戸/七千～一万四千八百円
- ・二区/簡易耐火平屋建/2DK/一戸/八千六百～一万六千円

その他

- ・親族二人以上の世帯が対象ですが、畑中および二区は単身世帯(配偶者がなく、昭和31年4月1日以前に生まれた人に限る)も入居できます。
- ・家賃は、世帯収入などに応じて、記載の範囲内で決定します。
- ・入居にあたっては各種要件

がありますので、必要書類とあわせて必ず事前に確認してください。

・団地ごとの応募者が募集戸数を超えた場合は、抽選で入居者を決定します。

申し込み

申込書に必要な書類を添えて、受付期間内に次の市営住宅担当課のいずれかへ提出
問い合わせ
本庁(黒磯)都市計画課住宅係

☎0287(62)7162
西那須野支所都市計画課都市計画係
☎0287(37)5112
塩原支所建設課都市計画係
☎0287(32)2000

電気工事のため大田原市火葬場が臨時休場します

臨時休場日 2月15日(木)
※前日の14日(水)が友引のため2日間の休場となります。

問い合わせ
大田原市生活環境課
☎0287(23)8706
大田原市火葬場
☎0287(24)2800

勤労青少年ホーム ヨガ入門講座 参加者募集

初心者向けの講座です。
と き

2月19日(月)・26日(月)(全二回)
午後7時～9時

ところ

いきいきふれあいセンター

対象 三十歳未満の市民ま

たは市内勤務者

定員 三十人

参加費 無料

※今年度新規利用者は、保険料として二百五十円がかかります。

申込開始日 1月26日(金)

申し込み・問い合わせ

(財)市施設振興公社黒磯事業所事業課

☎0287(62)7600

普通救命講習会

いざというとき、あなたの救命処置が必要です。電気ショックや心臓マッサージを学んでみませんか。

初めての人も、この機会にぜひ参加してください。

と き 2月11日(日)

午前9時～正午(8時40分
から受け付け)

ところ 那須消防署二階会議室

対象 中学生以上の市民

定員 先着三十人

講習内容 心肺蘇生法・AED、大出血時の止血法、異物除去など

受講料 無料

申込期間

1月25日(木)～2月2日(金)

申し込み・問い合わせ

黒磯消防署救急救助課

☎0287(62)7011

板室分署

☎0287(69)0119

ふれあい農園を 利用しませんか

土にふれながら、収穫の喜びを味わってみませんか。

【黒磯地区】

入園期間

一年間(4月～来年の3月)

応募資格 市民

募集農園

末広町・若葉町・上黒磯・

鳥野目の各農園

農園面積 一区画約二十坪

入園料 一区画三千円

申し込み (財)市農業公社(那

須塩原市役所東庁舎二階)
※電話による受け付けは行いません。

申込期限 2月2日(金)

抽選会

2月9日(金)午前10時から

その他

西那須野地区および塩原地区のふれあい農園については、後日お知らせします

問い合わせ

(財)市農業公社

☎0287(60)1283

第2回読書感想画・ 感想文コンクール 入選作品を展示

たくさんのお応募、ありがとうございました。コンクールの入選作品を図書館に展示します。ぜひご覧ください。

なお、入選者は、次回の「広報なすしおばら」で紹介いたします。

ところ・展示期間

・黒磯図書館

1月28日(日)まで

・西那須野図書館

1月31日(水)～2月10日(土)

・塩原図書館(ハロープラザ)

2月14日(水)～25日(日)

※市図書館ホームページでも

紹介しています。

<http://www.city.nasushi>

obara.lg.jp/toshokan

問い合わせ

黒磯図書館

☎0287(63)9031

旧正月まつり

地元で採れた里芋の串芋や甘酒のほか、地元保存会によるもちつきが披露されます。

当日の催し物は、バンド演奏を予定しています。

と き 2月11日(日)

午前10時～午後2時

ところ アグリパル塩原

問い合わせ

アグリパル塩原

☎0287(35)4401



県有財産を 公売します

と き

2月21日(水)午後1時30分

ところ

県企業局第一会議室

物件(所在地/地目/地積/

予定価格)

新緑町92番80/畑(現況宅

地)/一七四〇㎡/二千五

百二十三万円

現地説明会 2月2日(金)

午前11時～11時30分

問い合わせ

県企業局経営企画課

☎028(623)3824

●1月の人口● 115,201人

1月1日現在()内は前月との比較

男 57,195人(-25)

女 58,006人(-18)

世帯 41,498戸(-20)

出生 87人/死亡 73人

転入 331人/転出 388人

平成17年国勢調査をもとに算出しています

ファイナンシャル プランナーによる 無料相談会

「住宅ローンを借り替えしたい」「老後や年金が心配」「無駄な保険があれば見直したい」など、暮らしにまつわるお金や保険について、専門のファイナンシャルプランナーが相談を受けます。

とき 2月18日(日)
午前11時～午後2時
ところ

いきいきふれあいセンター
(消費生活と環境展会場内)
定員 八人
申し込み

2月1日(木)～9日(金)(土・日曜は除く午前9時～午後6時)に電話0287(22)2226(担当/阿久津)まで申し込み
その他

申し込みをした人には、後日受付書が送付されます
問い合わせ

特定非営利活動法人(NPO法人)日本ファイナンシャル・プランナーズ協会栃木支部
☎028(649)0375

建設業経営巡回 相談窓口を設置

県では、県内建設業者の経営基盤強化を支援するため、中小企業診断士などによる巡回相談窓口を設置します。

とき 2月9日(金)、3月5日(月)の午前9時～正午
ところ 県大田原土木事務所
相談内容

●経営状況・経営資源の分析
●経営改善・新分野進出などに
関する相談
※希望者は、事前に次へ申し込み
込んでください。(当日は、
電話による相談も可)

申し込み・問い合わせ
県大田原土木事務所総務課
☎0287(23)6611

県司法書士会 無料相談会

2月の「相続登記はお済ですか月間」にあわせ、無料の相談会を開催します。

とき 2月1日(木)～28日(水)
(土・日曜、祝日を除く)
ところ

県内各司法書士事務所
相談内容 相続に関する事項

問い合わせ
県司法書士会
☎028(614)1122

環境ISO公開講座

県立県北高等産業技術学校では、環境ISO公開講座を次のとおり開催します。
誰でも参加できます。

とき 2月21日(水)
午後1時～3時
ところ 県立県北高等産業技術学校視聴覚室

内容(予定)
・講演 栃木トヨタ自動車(株)担当者による「地球環境にやさしい車造りをめざして」体験
ハイブリットカーの試乗

問い合わせ
県立県北高等産業技術学校
☎0287(64)4000

伸びゆく子どもたちの作品展

とき 2月16日(金)～22日(木)
午前10時～午後10時
(最終日は午後3時まで)
ところ ヨークベニマル大田原店
問い合わせ
県立那須養護学校
☎0287(36)4570

水遊園で鬼退治

季節の行事、節分・豆まきを開催します。竹鉄砲を使い、鬼たちを退治しませんか。

とき 1月28日(日)、2月3日(土)・4日(日)、各回とも午前11時15分～正午

※雨天時も開催
ところ
ながわ水遊園おもしろ魚館

対象 小学生以下
定員 各回先着百人
参加費 百円(豆玉代)
申し込み・問い合わせ
ながわ水遊園
☎0287(98)3055

●那須野が原公園「緑の相談所」催しもの

問い合わせ ☎0287(36)1220

行事名	とき	ところ	行事内容
日本の杉写真展	2月1日(木)～ 2月12日(月)	緑の相談所 展示ホール	東北地方から九州地方までの樹齢600年～2,000年を経た杉の写真展 ◆入場無料
第29回小学生公園絵画入賞作品展	2月15日(木)～ 2月28日(水)	緑の相談所 展示ホール	県内の小学生から募集した「小学生公園絵画」の入賞作品の展示会 ◆入場無料
<講座> さくらそうの鉢づくり	2月25日(日) 午前10時～ 正午	緑の相談所 講習室	日本さくらそうの植え替え方法とその後の育て方についての講義と実習を行います ◆講師 那須さくらそう会 原島徳一氏 ◆定員 35人 ◆教材費実費 ◆申し込み 電話可

■交通遺児基金配分金を贈呈します

皆さんの寄附金を基に、次の要件のすべてに該当する児童・生徒に配分金を贈呈します。

市内小中学校（那須養護学校を含む）に在籍している児童・生徒については、学校から報告することになりますので申請の必要はありません。

なお、市外の小中学校（養護学校などを含む）に在籍している人は、申請が必要となりますのでお問い合わせください。

該当要件

- ①交通事故で父母または父母の一方を亡くしている人
- ②平成18年4月1日を基準日として市内に住所を有している人
- ③義務教育中の人

申請期限 2月20日(火)

社会福祉協議会のイベント・お知らせ

申し込み・問い合わせ

市社会福祉協議会本所地域福祉課地域福祉係
☎0287(37)5122

■手話体験学習会参加者募集

初心者を対象とした体験学習会を開催します。簡単な日常会話や手話ソングなどを学びます。

と き 3月1日～4月5日の毎週木曜（全6回）
午後7時30分～9時

ところ 健康長寿センター2階ボランティアルーム
定員 25人

申込開始日 2月1日(木)

参加費 無料

主催 手話サークルつばさ

■在宅老人介護者のつどい参加者募集

在宅で寝たきりや認知症などのお年寄りの介護に携わっている人に、日ごろの介護疲れをとってもらい、同じ立場の人同士で意見や体験談の交換を行い、介護の励みにしてもらうため実施します。

と き 2月23日(金)

行き先 アクアワールド大洗、那珂湊おさかな市場

対象 寝たきりや認知症などのお年寄りを介護している市民

定員 25人

申込開始日 2月1日(木)

参加費 2,000円

■重度障害者レクリエーション事業参加者募集

外出の機会が少ない障害者を対象に、社会参加の場を提供するため、レクリエーション事業を実施します。

と き 2月10日(土)

午前7時45分に健康長寿センターに集合

行き先 アクアワールド大洗、大洗イエローポート

対象 市内の重度障害者とその介助者

※介助者が同行できない場合は、ホームヘルパーまたはボランティアが介助します。

定員 20人

申込開始日 1月30日(火)

参加費 1,500円

2月の水道当番指定工事業者

次の指定工事業者が、2月の土・日曜、祝日の漏水修理当番店になっています。

		黒磯地区		西那須野地区		塩原地区	
日	曜	指定工事業者	☎0287	指定工事業者	☎0287	指定工事業者	☎0287
3	土	(有)渡辺管工設備	(62)1689	(有)相馬設備	(36)5320	(有)森設備	(35)2710
4	日	(株)薄井産業	(62)1051	(有)伸和設備工業	(36)0944	(有)渡辺汽罐工業	(37)8160
10	土	(株)北英工業	(62)2824	鈴木電機(株)	(36)0167	(有)渡辺汽罐工業	(37)8160
11	日	(有)磯設備工業	(65)0205	中里工業(株)	(36)0278	(有)薄井設備	(35)2932
12	月	(株)小畑工業社	(64)2307	那須設備(株)	(36)0341	(有)森設備	(35)2710
17	土	(有)田代総合管工	(62)0258	(有)手塚電設	(36)2897	(有)薄井設備	(35)2932
18	日	関東設備工業(有)	(65)4411	(株)地熱工業	(37)0741	(有)森設備	(35)2710
24	土	(株)エルコア	(63)8620	(有)君島設備	(36)1686	(有)森設備	(35)2710
25	日	(有)相馬機械設備工業	(65)1157	(有)相馬設備	(36)5320	(有)渡辺汽罐工業	(37)8160
夜間の 問い合 せ		鳥野目浄水場 ☎0287(62)0229		千本松浄水場 ☎0287(36)3145		鳥野目浄水場 ☎0287(62)0229	

※水道料金の支払いは、便利な口座振替をお勧めします。

相談名	とき・ところ	相談内容・問い合わせなど
行政相談 人権相談	※相談時間はすべて、午前10時～午後3時 1日(木) いきいきふれあいセンター (人権相談のみ) 7日(水) ハロープラザ (行政相談、人権相談) 13日(火) いきいきふれあいセンター (行政相談のみ) 15日(木) 健康長寿センター相談室 (行政相談、人権相談) 28日(水) ゆっくりセンター (行政相談のみ)	●行政相談 国や県、市など、行政の仕事に対する意見や要望 〔秘書課広報聴係 ☎0287(62)7109〕 ●人権相談 人権保護などに関する相談 〔本庁(黒磯)社会福祉課社会福祉係 ☎0287(62)7135〕 〔西那須野支所福祉課社会福祉係 ☎0287(37)6231〕 〔塩原支所福祉課福祉係 ☎0287(32)2912〕
弁護士による 法律相談 (予約制)	28日(水) 午後1時30分～4時 健康長寿センター ----- 24日(土) 午前10時～正午 いきいきふれあいセンター	先着14人 〔社会福祉協議会本所(西那須野) ☎0287(37)5122〕 ----- 先着14人 〔社会福祉協議会黒磯支所 ☎0287(63)3868〕
ふれあい相談 (心配ごと相談)	※相談時間はすべて、午前10時～午後3時 毎週月・金曜 いきいきふれあいセンター ----- 13日(火)、27日(火) 健康長寿センター相談室 ----- 7日(水) ハロープラザ 28日(水) ゆっくりセンター	悩みごとや心配ごとの相談 ●いきいきふれあいセンター実施分 〔社会福祉協議会黒磯支所 ☎0287(63)3868〕 ●健康長寿センター実施分 〔社会福祉協議会本所(西那須野) ☎0287(37)5122〕 ●ハロープラザ、ゆっくりセンター実施分 〔社会福祉協議会塩原支所 ☎0287(32)5216〕
少年相談	月～金曜 午前9時～午後4時 青少年センター(児童生徒サポートセンター内)	小・中学生や青少年に関する相談 〔青少年センター ☎0287(63)8526〕
教育相談	●学校教育課(西那須野庁舎3階) 月～金曜 午前8時30分～午後5時 ●各適応指導教室 月～金曜 受付時間:午前9時～午後4時	心身に障害がある児童・生徒や、いじめや不登校などで悩みを抱える児童・生徒・保護者に関する相談 〔本局(西那須野)学校教育課 ☎0287(37)5349〕 適応指導教室 〔黒磯地区:ふれあい ☎0287(63)8526〕 〔西那須野地区:あすなろ ☎0287(36)6989〕 〔塩原地区:もみじ ☎0287(32)3812〕
子どもに関する 電話相談	毎週火曜 午後1時30分～4時	子育ての中(家庭・集団生活・その他)で困ったこと、心配なこと、悩んでいることなどの相談 〔相談専用番号(西那須野支所) ☎0287(36)1111(内線166)〕
子育て相談 家庭児童相談	月～金曜 午前8時30分～午後5時 子育て相談センター	0～18歳までの子どものさまざまな悩みに関する相談 〔子育て相談センター ☎0287(64)3724〕
女性の 再チャレンジ 出前相談 (予約制)	20日(火) 午前10時～午後3時 いきいきふれあいセンター 26日(月) 午前10時～午後3時 健康長寿センター	子育てをしながら再就職や起業などについて考えている人の相談(託児有り) 〔予約受付 ☎028(610)7388〕
消費生活相談	月～金曜 午前8時30分～午後5時 消費生活センター	消費生活などに関する相談 〔消費生活センター ☎0287(63)7900〕
	毎週金曜 午前10時～午後3時 西那須野庁舎108会議室	消費生活などに関する相談(巡回相談) 〔西那須野支所生活環境課 ☎0287(37)5104〕
	※相談時間はすべて、午前10時～午後3時 8日(木) ゆっくりセンター 15日(木) ハロープラザ	消費生活などに関する相談(巡回相談) 〔塩原支所生活環境課 ☎0287(32)2939〕
交通事故相談	13日(火)、27日(火) 午前10時～午後3時 市役所206会議室	交通事故などに関する相談 〔本庁(黒磯)生活課交通防犯係 ☎0287(62)7127〕
不動産相談	23日(金) 午前10時～正午、午後1時～3時 県不動産会館県北支部(黒磯文化会館前)	不動産に関する相談 〔県不動産会館県北支部 ☎0287(62)6677〕
法律相談 (予約制)	17日(土) 午前10時～午後3時 西那須野公民館	栃木県司法書士会による法律相談 〔予約受付(栃木県司法書士会) ☎028(614)1122〕
労働社会保険 に関する相談	21日(水) 午前10時～午後4時 県社会保険労務士会館(宇都宮市)	事業主および勤務者を対象にした労働社会保険に関する相談〔同会館 ☎028(647)2028〕
とちぎ子ども 救急電話相談	毎日 午前7時～午後11時	子どもの急な病気やけがに関する相談 〔相談専用番号 ☎028(600)0099〕

黒磯文化会館

☎0287(63)3219

ホームページアドレス <http://www.kurobun.com/>

■エッグコンサート10th Anniversary

地域で活動している「音楽家の卵」たちに発表の場を提供してきたエッグコンサートも今回で10回目を迎えます。これまでのエッグコンサートの歴史を振り返りつつ、那須塩原市を拠点に活動しているピアニストKen木村氏(写真)をゲストに迎え、開催します。

2月18日(日)／午後2時開演／小ホール
入場無料



Ken木村
(ピアニスト)
那須塩原市出身。
中学・高校とバンド
活動に打ち込み、大学
でジャズ研に入部、ジャズに目覚め卒業後、都内のクラブで活動。その後教師生活を経て、05年4月からジャズピアニストとして再活動する。現在、宇都宮と郡山のジャズスポットを中心に活動し、自宅でもピアノとギターのレッスンをしている。

出演 磯良子(ソプラノ)、金子哲也(那須塩原ロイヤルアンサンブル)、小松欣之(黒磯リコーダーくらぶ)、西條百合恵(ピアノ)、佐藤初美(那須オカリナー)、白根亜希子(ピアノ)、山口和之(ピアノ)

那須野が原博物館

☎0287(36)0949

ホームページアドレス

<http://www2.city.nasushiobara.lg.jp/hakubutsukan/>

■企画展「標本は語るー那須野のチョウー」「くらしの民具・衣」 2月4日(日)まで 開催中

■次回の企画展

「春節の祈りー中国・年画と紙馬の世界ー」2月10日(土)開幕

博物館では、旧暦のお正月に併せて、「春節の祈り-中国・年画と紙馬の世界-」を開催します。中国では、旧暦の正月にあたる春節が、実質的には一年の始まりでもあります。春節には、門の扉に対連とともに門神画などが飾られ、今でも見受けられます。

今回の展覧会では、中国の民間で流布していた春節に飾る多色摺りの年画と現在でも中国で信仰されている紙馬を展示します。

ぜひ、この機会に中国の年画・紙馬の世界に触れてみてください。
展示解説 2月18日(日)・3月11日(日) 午後2時から
※観覧料が必要です。



■「春節の祈り」展 記念講演会開催

企画展「春節の祈り」の開催を記念し、年画と紙馬の分野でそれぞれ日本の第一人者の先生を招いて、講演会を行います。

期日／テーマ／講師

・2月17日(土)

「年画の歴史と技法」／町田市立国際版画美術館 河野 実氏

・3月3日(土)

「雲南の民間信仰と甲馬子」／東京理科大学 川野明正氏
時間／ところ 各回午後1時30分～3時30分／博物館研修室
定員 70人(受講料無料)

申し込み 博物館へ



■日新の館 企画展 「峰村北山」

2月18日(日)まで開催中

観覧料 無料

休館日 毎週月曜・祝日

問い合わせ 日新の館 ☎0287(64)1343

■2月の親子体験チャレンジ

とき／テーマ／材料費

・2月11日(日)

しのデッポウをつくる／100円

・2月18日(日)

ひな人形づくり／300円

・2月25日(日)／紙飛行機とブーメラン／100円

時間 午前10時から(午前9時45分受け付け)

ところ 博物館研修室



■劇団飛行船マスクプレイミュージカル 「おじゃる丸」

「ハイアンチョウからやってきたおじゃる丸がまったり大活躍！」

2月24日(土)

午前11時30分開演

大ホール

全席指定 S席2,500円

A席2,000円

B席1,500円

チケット
好評発売中!



©犬丸りん・NHK・NEP

友の会会員はそれぞれ200円引き

※3歳以上有料。子どもも大人と同一料金。

※託児あります(子ども1人につき300円)。

公演2週間前までに申し込んでください。

一般チケット発売 2月3日(土)午前9時から

神尾真由子ヴァイオリン・リサイタル
那須野が原ハーモニーホール友の会会員招待事業
 (2月1日(木)から電話申し込み先着600人招待)

♪1986年大阪生まれ。11歳のときにメニューイン国際ヴァイオリンコンクール・ジュニア部門第1位。国内外の主要オーケストラと共演を重ねる。「この才能は、ただただ神から授けられたとしか言いようのないヴァイオリン奏者」と評された実力をお聴きください。ピアノは人気のある東誠三さん。



神尾真由子

4月28日(土)
 午後6時開演
 大ホール
 全席指定 3,000円

出演 ヴァイオリン 神尾真由子、ピアノ 東誠三
 予定曲目 R.シュトラウス ヴァイオリン・ソナタ
 ストラヴィンスキー イタリア組曲
 ワックスマン カルメン幻想曲 ほか

公演迫る！チケットあります！

【2007ハーモニーホール・ニューイヤーコンサート】
 ●宮田大チェロリサイタル

♪宇都宮市出身の宮田さんは10代のうちに国内の主要コンクールを制覇し、世界での活躍を期待される現在20歳の大学生。スケールの大きさと洗練された音楽性で聴衆を魅了する彼の演奏をぜひお聴きください。



宮田 大

1月31日(水)
 午後6時30分開演
 大ホール
 全席自由
 大人 2,000円
 子ども(小・中学生)
 ・学生 1,000円

出演 チェロ 宮田大、ピアノ 鈴木慎崇
 予定曲目 ショスタコーヴィチ チェロ・ソナタ
 カサド 無伴奏チェロ組曲 ほか

ハーモニーホールフェスティバル

〈ホール部門〉

※入場整理券(無料)配布中。

●和と洋の響演

1月28日(日)／午後2時開演／大ホール

出演 アンサンブルCOZY、箏曲萩の会、箏鈴会

●吟詠剣詩舞のつどい

2月3日(土)／午後2時開演／小ホール

出演 西那須野吟詠剣詩舞道協会

●舞踊のつどい

2月11日(日)／午後2時開演／小ホール

出演 坂東伎十次会、ひよどり会

〈ギャラリー部門〉

※入場無料、最終日は午後3時まで。

●写真展

1月27日(土)～30日(火)／午前9時～午後5時
 第1・2ギャラリー

出展 全日本写真連盟大田原支部
 日本野鳥の会栃木県支部県北分会

●美術展

・那須野が原美術展 ・型染花もよう展

2月1日(木)～4日(日)／午前10時～午後5時
 第1・2ギャラリー、交流ホール

出展 西那須野地区文化協会 花もよう

【ハーモニー寄席】

●三遊亭楽太郎独演会

2月4日(日)／午後2時開演／大ホール

全席指定 大人 3,200円 学生 1,600円

出演 落語 三遊亭楽太郎、三遊亭好二郎
 動物ものまね 江戸家まねき猫

【子ども・ファミリーシリーズ】

●劇団らくりん座公演「島ひきおこ」

3月16日(金)／午後6時30分開演／小ホール

全席自由 大人 2,000円
 子ども(3歳以上)・学生 1,000円

※3歳未満の入場はできません。

●HIROSHI PIANO LIVE 2007

♪ピアニスター HIROSHIのライブです。右手でポップス、左手でクラシックを同時に演奏する奇想天外なピアノサウンドをお楽しみください。



ピアニスター HIROSHI

3月20日(火)
 午後6時30分開演
 大ホール
 全席指定

大人 S席 2,400円
 A席 1,800円
 学生(小学生以上)
 各大人料金の半額

休日当番医

● 黒磯地区

【昼間】診療時間：午前9時～午後5時

診療日	医療機関・電話番号	所在地
2月4日(日)	なすのクリニック ☎0287(60)5211	共墾社
2月11日(日)	伊野田眼科クリニック ☎0287(65)3787	方京
2月12日(月)	神津耳鼻咽喉科医院 ☎0287(63)7881	豊浦北町
2月18日(日)	大柿耳鼻咽喉科医院 ☎0287(62)8741	弥生町
2月25日(日)	あらい皮フ科クリニック ☎0287(62)2200	阿波町

● 西那須野・塩原地区

【昼間】診療時間：午前9時～午後5時

診療日	医療機関・電話番号	所在地
2月4日(日)	みずぬまクリニック ☎0287(39)1581	東三島
2月11日(日)	西那須野内科循環器クリニック ☎0287(36)1100	永田町
2月12日(月)	みどりクリニック ☎0287(37)8231	一区町
2月18日(日)	原内科小児科医院 ☎0287(36)0732	西原町
2月25日(日)	さいとうクリニック ☎0287(39)1805	西幸町

【夜間】黒磯那須地区休日急患診療所

診療時間：午後7時～10時
 診療日：2月12日(月) および、毎週日曜
 ○ところ：黒磯保健センター〔☎0287(63)1100〕
 ○科目：内科、小児科
 ○注意：保険証、診療費を持参してください

【夜間】大田原市休日急患診療所

診療時間：午後6時30分～9時30分
 診療日：2月12日(月) および、毎週日・木曜
 ○ところ：大田原市保健センター〔☎0287(23)6500〕
 ○科目：内科、小児科
 ○注意：保険証、診療費を持参してください

新生児助産師訪問事業

生後おおむね3カ月以内の赤ちゃんとお母さんがいる家庭に、助産師などが訪問し、赤ちゃんの体重、母乳のこと、育児などのアドバイスをします。

電話でも申し込み可能ですので、気軽に利用してください。

問い合わせ 各地区の保健センター

県北健康福祉センターから

☎0287(22)2259

● 難病等病態別食生活相談（予約制）

栄養士が、病気に合った食べ方を個別に指導します。随時受け付けています。

● ところの相談（予約制）

精神科医師、保健師によるところの相談です。

とき 2月13日(火) 午後1時～2時

ところ 県北健康福祉センター

〔申し込み・問い合わせは、県北健康福祉センターへ〕

冬に多いノロウイルス食中毒にご用心!!

ノロウイルスによる感染性胃腸炎は、特に冬に多く発生します。

■ 症状 一般的に潜伏期間は24～48時間。主な症状は、嘔吐・下痢・腹痛・発熱などで、「お腹にくる風邪」に似た症状が現れます。2～3日で回復しますが、回復後も1週間から長くて1カ月程度、ふん便中にウイルスが排せつされることがあるため、注意が必要です。

■ 感染する原因

- ・ 食品→人 ウイルスに汚染された二枚貝などを、生や十分に加熱調理しないで食べた。
- ・ 人→食品→人 ウイルスに感染した人が、手洗いなどが不十分な状態で調理をしたために食品を汚染させてしまい、その食品を食べた人が感染する。
- ・ 人(汚物)→人 患者の便や吐ぶつから2次的に感染。

■ 予防方法

- ・ 手洗いをこまめにする。特に調理前や調理中、食事前、トイレや汚物処理の後などには手の洗浄消毒を十分行う。
- ・ 下痢や嘔吐の症状がある人は、食品を直接取り扱う作業をしない。
- ・ 食品は十分に加熱する。（中心部を85℃で1分以上加熱すると感染性がなくなるといわれています。）
- ・ 使用した調理器具は、水で薄めた漂白剤や熱湯で十分に殺菌する。
- ・ 患者の便や吐ぶつなどは適切に処理する。（床などに飛び散った汚物が乾燥すると、ウイルスが空気中に飛散し、他の人に感染しやすくなります。また、使用したタオルなどを廃棄する場合は密封し、2次感染を予防します。）

問い合わせ 県北健康福祉センター（県北保健所） ☎0287(22)2679

2月の保健

健康になる食事を学んでみませんか

私たち食生活改善推進員は、地域の皆さんと共に健康問題に取り組むことで、市の健康づくりを推進しています。私たちと一緒に健康になる食事について学習してみませんか。

バランス食について学ぼう ～レパートリーを増やそう～

バランスのとれた食事とはどのようなものか、簡単に作り、上手に食べるコツを学びませんか。

とき 2月5日(月) 午前10時～正午
ところ 健康長寿センター2階 クッキングルーム
対象 子育て中の人
定員 20人
内容 学習会、調理実習、試食
参加費 100円 申込期限 2月1日(木)
申し込み・問い合わせ 西那須野保健センター ☎0287(38)1356



メタボリックシンドロームを予防する食事を学ぼう

メタボリックシンドロームを予防する食事とはどのようなものか、上手においしく食べる工夫やコツを一緒に考えてみませんか。

とき 2月9日(金) 午前10時～午後1時
ところ 高林活力倍増センター
内容 食生活改善推進員による話、調理実習、試食
参加費 100円 申込期限 2月8日(木)
その他 エプロン、三角巾、筆記用具を持参
申し込み・問い合わせ 黒磯保健センター ☎0287(63)1100



健康相談

本人や家族の心身の健康について、保健師が相談に応じます。

ところ	とき/内容
黒磯保健センター	月～金曜 午前8時30分～正午、 午後1時～5時 電話相談、来所相談 ※来所相談の場合は、 予約が必要です。
西那須野保健センター	
ゆっくりセンター	

食生活相談（予約制）

子どもから大人までの健康面での心配なことや食生活についての相談を、保健師や栄養士が行います。

ところ	とき
黒磯保健センター	2月8日(木) 午前9時～11時
	2月27日(火) 午後1時～3時
西那須野保健センター	2月14日(水) 午前9時～11時

※1人あたり約1時間です。
申し込み・問い合わせ 各保健センターへ

血糖（糖尿病予防）セミナーを開催します

糖尿病は自覚症状がないままゆっくりと進行し、血糖が高い状態が続くと様々な合併症を引き起こします。糖尿病の予防、合併症を予防するためには、正しい知識とともに自分にあった生活習慣を身につけていくことが大切です。「健診などで血糖値が高いと言われた」「家族が糖尿病と言われた」など、血糖や糖尿病に関心のある人は、ぜひ参加してください。

回	とき	ところ	内容	スタッフ
1	2月13日(火) 午後1時～3時30分	黒磯保健 センター	・血糖ってなあに？ ・糖尿病ってなあに？	医師、栄養士、 保健師
2	2月20日(火) 午前9時30分～午後1時30分		糖尿病や合併症を予防するためには、 どんなことに気をつけたらいいの？	栄養士、保健師

参加費 無料 申込期限 2月7日(水)
申し込み・問い合わせ 黒磯保健センター ☎0287(63)1100

子育てビデオの貸し出し

子育てを楽しむヒントになればと、子育てに関するビデオを毎月紹介しています。ぜひ利用してください。

題名	内容
ママからのSOS ～産後のパパの役割～	産後のママの抱く不安？マタニティブルーについてなど、パパにもできる育児とそのコツを紹介します

申し込み・問い合わせ

西那須野保健センター ☎0287(38)1356

母親学級

※母子健康手帳を持参。事前に申し込みが必要です。

とき	2月14日(水) 受付：午後1時～1時30分
ところ	西那須野保健センター
対象	妊娠している人、またはその家族
内容	安心してお産を迎えるために

申し込み・問い合わせ

西那須野保健センター ☎0287(38)1356

子育て中のお母さんへ（子育てサロンのご案内）

子育て中のお母さんや子どもたちの交流の場として、0歳から未就学児の親子を対象に、毎月子育てサロンを開催しています。気軽に利用してください。

※保育園で実施する場合、保育園の都合で実施日が変更になる場合があります。

【黒磯地区】

●子育てサロン

時間 午前10時～11時30分

問い合わせ 黒磯保健センター ☎0287(63)1100

名称	とき	ところ
とようら☆キッズ	2月2日(金)	とようら公民館
あつまれキッズ	2月5日(月)	厚崎公民館
かるがもサロン	2月7日(水)	稲村公民館
嫁っこあつまれ	2月8日(木)	高林公民館
つくしっ子サロン	2月15日(木)	東那須野公民館

●なかよし広場

とき 毎週月～金曜（祝日を除く）

午前10時～正午、午後1時～3時

ところ いきいきふれあいセンター

問い合わせ 子育て相談センター ☎0287(64)3724

※言語聴覚士による相談を行っています。

●にこにこ広場

とき 毎週水・金曜 午前9時～正午

ところ たかはやし保育園

問い合わせ たかはやし保育園 ☎0287(68)0025

●子育て支援室「もこもこ」

とき 毎週月～金曜（祝日を除く）

午前10時～午後2時

ところ 友里かご保育園

問い合わせ 友里かご保育園 ☎0287(62)1116

※実費負担でいろいろな教室をしています。



【西那須野地区】

●子育てサロン

時間 午前9時30分～11時

問い合わせ 子育て相談センター ☎0287(64)3724

とき	ところ
2月13日(火)	大山公民館
2月19日(月)	狩野公民館
2月21日(水)・28日(水)	西那須野保健センター内

●子育てサロン

とき 2月9日(金)・23日(金)

午前9時30分～12時30分

ところ 西那須野公民館ホール

参加費 100円（茶菓子代）

問い合わせ 西那須野公民館 ☎0287(36)1143

●たんぼぼ

とき 毎週火曜 午前10時30分～正午

ところ 西公民館

問い合わせ 西公民館 ☎0287(37)1677

●にこにこルーム

とき 2月2日(金) 午前10時～11時30分

ところ 三島公民館

問い合わせ 三島公民館 ☎0287(36)8531

●子育てひろば

とき 2月7日(水)・21日(水) 午前10時～正午

ところ 南公民館大広間

年会費 500円

問い合わせ 南公民館 ☎0287(36)7341

【塩原地区】

●子育てサロン

とき 毎週水・金曜 午前10時～正午

ところ ひまわり保育園

問い合わせ ひまわり保育園 ☎0287(35)2226

2月の保健

乳幼児健康診査と健康相談

対象地区で受けられない場合は、事前に各保健センターへ問い合わせてください。

●黒磯地区 ところ：黒磯保健センター ※母子健康手帳を持参

名称	とき	受付時間	対象	備考
4カ月児健診	2月22日(木)	午後1時～1時30分	平成18年10月生まれの乳児	母子健康手帳・健診票は、正午から預かることができます
10カ月児健診	2月23日(金)	午後1時～1時30分	平成18年4月生まれの乳児	
1歳6カ月児健診	2月6日(火)	午後0時50分～1時30分	平成17年7月生まれの幼児	
2歳児歯科検診	2月14日(水)	午後0時50分～1時20分	平成17年1月生まれの幼児	
3歳児健診	2月7日(水)	午後0時50分～1時30分	平成16年1月生まれの幼児	
育児相談	2月16日(金)	午前9時30分～11時、 午後1時30分～3時	お子さんの身体測定、保健師・栄養士による相談	

●西那須野地区 ところ：西那須野保健センター2階母子保健学習室 ※母子健康手帳を持参

名称	とき	受付時間	対象
4カ月児健診	2月28日(水)	午後1時 ～ 1時30分 (受付整理番号札は、 午前11時55分に出ます)	平成18年10月生まれの乳児
10カ月児健診	2月27日(火)		平成18年4月生まれの乳児
1歳6カ月児健診	2月21日(水)		平成17年7月生まれの幼児
2歳児歯科検診	2月20日(火)		平成17年1月生まれの幼児
3歳児健診	2月16日(金)		平成16年1月生まれの幼児
育児相談(予約制)	2月15日(木)	午前9時30分～11時、 午後1時30分～3時	お子さんの身体測定・発達・育児相談を行っています。時間予約制ですので、事前に西那須野保健センターへ連絡してください

●塩原地区 ところ：ハロープラザ ※母子健康手帳を持参

名称	とき	受付時間	対象
4カ月児健診	2月15日(木)	午後1時～1時30分	平成18年10月生まれの乳児
10カ月児健診			平成18年4月生まれの乳児
1歳6カ月児健診			平成17年7月生まれの幼児
2歳児歯科検診			平成17年1月生まれの幼児
3歳児健診			平成16年1月生まれの幼児
育児相談			どなたでも自由に相談してください

平成19年度の健康診査の申し込みを受け付けます

対象となる人には、「平成19年度健康診査申込書」を1月下旬に発送します。自分自身の健康管理のため、ぜひ申し込んでください。詳しくは、申込書に同封してある「健康診査のご案内」をご覧ください。

内容 基本健康診査、がん検診(胃・肺・大腸・前立腺・子宮・乳)、骨粗しょう症検診、肺炎ウイルス検診

対象 ・男性…40歳以上(昭和43年4月1日以前に生まれた人)

・女性…20歳以上(昭和63年4月1日以前に生まれた人)

申込期限 ・各自治会(行政区)の班長に提出する場合 2月2日(金)

・各保健センターなどへ直接提出する場合 2月5日(月)

その他 健康診査を申し込まない人は、書類を提出する必要はありません

問い合わせ 各地区の保健センターへ



ちよつと発見

おおやま きねんかんようかん 大山記念館洋館

平成7(1995)年8月22日県指定有形文化財(建造物)

この建物は、大山巖(元帥、公爵)が明治34(1901)年に開設した大山農場内に、明治末期に建てられた別邸です。別邸は和館と洋館から成っていて、大山農場の歴史を伝える貴重な建造物です。

洋館は平屋建て189平方メートル。れんが造り、寄棟椽瓦葺きで、建築には外国人が関わったといわれていて、農場内で焼かれたれんがが使用されています。全体的に当時の姿を留めており、外装・内装ともに洋風のデザインで統一され、重厚な建築となっています。

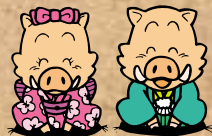
■所在地 下永田(栃木県立那須拓陽高校敷地内)

※見学には那須拓陽高校の許可が必要です。



ちびっ子

スナップ



このコーナーでは3歳未満のお子さんの写真を募集しています。住所・氏名(ふりがな)・性別・生年月日と連絡先(電話番号)に短いコメント(20字以内)を添えて、秘書課広報広聴係へ。 ☎ 0287(62)7109

