

なすしおばら

広報

2007
9.5
No.65

第12回那須野ふるさと花火大会

8月4日(土)、2年に1度開催される県内でも最大級の花火大会、第12回那須野ふるさと花火大会が、那珂川河畔運動公園で行われました。この大会を主催した実行委員会では、会場から出るゴミ問題にも注目し、会場内にエコステーションなどを設置して環境の美化にも力を入れました。

大会が始まると、この日のために用意された約2万発の花火が次々に打ち上げられ、市内外から訪れた多くの人たちは、夏の夜空で繰り上げられる華麗で神秘的なショーを楽しんでいました。

CONTENTS[もくじ]

- 市バスの愛称「ゆーバス」に決定…2 p
- 学校だあ〜いすき……………14 p
- タウンピックアップ……………16 p
- くろしの情報……………18 p
- マナビの伝言板……………24 p
- イベント情報……………28 p
- ちびっ子スナップ……………30 p



バスの愛称は「ゆーバス」に決定

「広報なすしおばら6月5日号」でバスの愛称を募集したところ、32人から54点の応募をいただきました。

応募いただいた皆さんありがとうございました。

採用された愛称は次のとおりです。

採用作品 ゆーバス

作品説明 ・市民が真に利用しやすく、安全で安価な貴方(あなた・you)のバスとして運行する。
・市内に日本でも有数の温泉地があることから「湯(ゆー)遊(ゆー)気分健康回復」をキャッチフレーズに利用促進を図る。

採用者 君島幸子さん(塩原)

コメント 「選ばれるとは思っていませんでした。末永く市民に愛されるバスになっていただければと願っています」



アンケートや愛称について皆さんにご協力をいただきながら検討を進めてきました那須塩原地域バスゆーバスが、いよいよ10月1日(月)から運行を開始します。
今後、多くの皆さんに親しまれ利用促進が図れるよう、広報やチラシなどを通して周知していきます。

10月1日 運行開始

那須塩原地域バス ゆーバス

問い合わせ
☎生活課
☎0287(62)7127

ゆーバスってなに？

現在、運行している市営バスは、10月1日から路線を拡充し、新たなバス路線ゆーバスとして運行します。

運行は市と協定を結んだ乗合バス事業者が行います。

運行ルートおよび運行事業者は次のとおりです。

詳しくは、チラシ(時刻表付き)を見てください。

チラシは運行事業者営業所のほか、市庁舎、公民館、主な施設などに置いてあります。また郵送を希望する人は、問い合わせ先まで連絡してください。

運行開始

ゆーバスの運行は、黒磯・西那須野線は10月1日午後から、そのほかの路線については、同日朝(始発)からとなります。注意してください。

路線名、運行ルートおよび運行事業者

路線名	運行ルート(主な経由地)	運行事業者
塩原・上三依線	塩原温泉街循環～塩原支所、上塩原～上三依塩原温泉口駅	ジェイアールバス 関東(株) 西那須野支店 ☎0287(36)0109
宇都野線	アグリパル塩原～ハロープラザ、箒根中学校、金沢小学校、三区町、西那須野庁舎～西那須野駅	
下大貫線	アグリパル塩原～ハロープラザ、箒根中学校、大貫小学校、下大貫、三区町、西那須野庁舎～西那須野駅	
接骨木線	アグリパル塩原～折戸、上横林、横林小学校、接骨木、国際医療福祉大学病院、三島、西那須野庁舎～西那須野駅	
黒磯・西那須野線	黒磯駅～いきいきふれあいセンター、菅間病院、黒磯図書館、市役所、黒磯文化会館、黒磯南高校、那須塩原駅、国際医療福祉大学病院、三島、西那須野庁舎～西那須野駅	
湯宮線	湯宮～高林、宇都宮共和大学、埼玉、菅間病院、いきいきふれあいセンター、黒磯駅、市役所、黒磯文化会館、黒磯南高校～那須塩原駅	やしお観光バス(株) ☎0120-117-840
鍋掛線	黒磯駅～那須高原病院、寺子、豊岡、鍋掛、那須脳神経外科病院、日新中学校、市役所、黒磯文化会館、黒磯南高校～那須塩原駅	

※運行する便により運行順、経由地が異なる場合があります。
詳しい路線、運行ダイヤについては、チラシで確認してください。

便利なゆーバス

市営バスを大幅に拡充、便利なゆーバスを、ぜひ利用してください。

○朝の通勤・通学に

地域と駅、学校などを結びます。

○お買い物、通院に

病院や商業施設へのアクセスを増やしました。

○お出かけに

新たに那須塩原駅、西那須野駅に乗り入れます。

ゆーバスの停留所を設置

9月下旬にゆーバスの停留所を路線上の国道・県道・市道に設置します。

運行開始は10月1日です。間違いのないよう注意してください。

ゆーバスの試乗会を開催

ゆーバスに新たに導入する「低床ノンステップバス」の試乗会を開催します。運賃無料でどなたでも試乗できます。この機会にゆーバスを体験してください。

とき 9月30日(日)

試乗区間・時間

黒磯駅発(那須塩原駅往復)

第1回 午前9時30分

第2回 午前11時

西那須野駅発(那須塩原駅往復)

第1回 午前9時30分

第2回 午前11時

定員 各便とも当日、先着33人
(座席12・立ち席21)

※乗車を希望する人は、出発時間までに各駅に集まってください。

ださい。

また、作業中にご迷惑をおかけしますが理解と協力をお願いします。

運行記念式典

とき

10月1日(月)

午前9時30分～10時40分

ところ

那須塩原駅西口広場

市営バス定期券・年間券は使用可能です

現在、使用している市営バス定期券および年間券は10月以降も通用期間内はそのまま、従来どおりの路線・区間で使用することができます。

10/21
(日)

第1回那須塩原市畜産フェア

今年の畜産フェアは、那須塩原市畜産フェアと名称を改め、酪農・畜産が盛んな那須塩原市を内外にPRするため

のイベントとして装いも新たに開催します。楽しいイベントが盛りだくさん！

皆さんの来場を心からお待ちしています。



焼き肉前売り券販売

バーベキューセット 1枚4,000円
那須和牛700g・野菜・焼きそば2玉
(親子4・5人分)

販売数 先着550枚

販売日 9月10日(月)から

申込方法

- ・西那須野支所農務課窓口と郵送で販売します。
- ・郵送での購入は、電話か電子メール(住所・氏名・電話番号・購入枚数を明記)で申し込み後、事務局より振込用紙を送付します。前売り券は、入金確認後送付します。

その他 当日券は5,000円(30枚限定)

那須塩原市の畜産

生乳産出額が全国4位を誇る畜産業は、本市を代表する基幹産業です。市は畜産業の振興を図っています。

【数字で見る畜産】

市内の家畜飼養戸数・頭羽数(18年2月1日現在)

単位:戸、頭、羽

	乳用牛	肉用牛	豚	採卵鶏
戸数	414	254	11	6
頭数・羽数	21,800	6,850	49,400	517,000

※資料は関東農政局那須塩原統計・情報センター

生乳産出額上位市町村

※農林水産省:平成17年生産農業所得統計

1位	別海町	340億6千万円	北海道
2位	中標津町	129億1千万円	北海道
3位	標茶町	122億1千万円	北海道
4位	那須塩原市	105億6千万円	栃木県
5位	浜中町	69億0千万円	北海道

とき

10月21日(日) 午前9時

ところ にしなすの運動公園

イベント

「ミニ搾乳装置」を使っての牛の搾乳作業公開/牛の乳搾り体験/子牛の展示/那須塩原産牛乳の試飲/バター作り、クイズ/塩原堆肥センターの堆肥無料配布

会場案内は
広報なすしおば
ら8月20日号を
ご覧ください

模擬店

乳製品/豚肉加工品/豚肉の網焼き/フランクフルト/和牛のもつ鍋/開拓なべ/ドーナツ

その他

内容は一部変更になる場合があります

申し込み・問い合わせ

市畜産フェア実行委員会事務局(農務課内)

☎0287(37)6259

✉n-nounmu@city.nasushio

bara.jp

選挙の投票結果をお知らせします

投票区	投票所	当日有権者数(人)			投票者数(人)			投票率		
		男	女	計	男	女	計	男	女	計
30	松本フク宅倉庫	44	52	96	32	39	71	72.73%	75.00%	73.96%
31	戸田小学校	450	433	883	256	215	471	56.89%	49.65%	53.34%
32	青木一区多目的研修センター	844	850	1,694	455	435	890	53.91%	51.18%	52.54%
33	西那須野支所	1,225	1,222	2,447	724	764	1,488	59.10%	62.52%	60.81%
34	大山公民館	1,505	1,488	2,993	848	835	1,683	56.35%	56.12%	56.23%
35	二つ室公民館	1,007	997	2,004	553	526	1,079	54.92%	52.76%	53.84%
36	一区町公民館	1,108	1,090	2,198	569	546	1,115	51.35%	50.09%	50.73%
37	二区町公民館	1,112	1,083	2,195	537	521	1,058	48.29%	48.11%	48.20%
38	西公民館	1,511	1,455	2,966	851	788	1,639	56.32%	54.16%	55.26%
39	南赤田公民館	1,103	1,209	2,312	622	661	1,283	56.39%	54.67%	55.49%
40	那須野が原博物館	1,648	1,695	3,343	853	859	1,712	51.76%	50.68%	51.21%
41	三島児童クラブ	1,678	1,696	3,374	871	862	1,733	51.91%	50.83%	51.36%
42	東小学校	1,541	1,558	3,099	902	879	1,781	58.53%	56.42%	57.47%
43	第一南公民館	1,136	1,143	2,279	671	657	1,328	59.07%	57.48%	58.27%
44	上井口公民館	865	837	1,702	446	442	888	51.56%	52.81%	52.17%
45	狩野公民館	1,047	1,030	2,077	585	583	1,168	55.87%	56.60%	56.23%
46	石林公民館	1,342	1,375	2,717	745	755	1,500	55.51%	54.91%	55.21%
47	福渡公民館	131	141	272	82	97	179	62.60%	68.79%	65.81%
48	塩原保健福祉センター	218	269	487	143	168	311	65.60%	62.45%	63.86%
49	塩原支所	618	678	1,296	390	409	799	63.11%	60.32%	61.65%
50	上塩原農村活性化センター	144	159	303	119	122	241	82.64%	76.73%	79.54%
51	新湯公民館	39	41	80	31	36	67	79.49%	87.80%	83.75%
52	箒根公民館	1,050	1,075	2,125	632	606	1,238	60.19%	56.37%	58.26%
53	金沢小学校	356	372	728	220	196	416	61.80%	52.69%	57.14%
54	上大貫集落センター	419	438	857	264	255	519	63.01%	58.22%	60.56%
55	遅野沢公民館	100	93	193	73	59	132	73.00%	63.44%	68.39%
56	横林小学校	339	353	692	203	204	407	59.88%	57.79%	58.82%
	計	45,201	45,991	91,192	24,793	24,597	49,390	54.85%	53.48%	54.16%

問い合わせ 選挙管理委員会事務局 ☎0287(62)7183

平成19年7月29日執行

参議院栃木県選出議員

投票区	投票所	当日有権者数(人)			投票者数(人)			投票率		
		男	女	計	男	女	計	男	女	計
1	黒磯保健センター	628	708	1,336	371	406	777	59.08%	57.34%	58.16%
2	いきいきふれあいセンター	1,028	1,084	2,112	674	684	1,358	65.56%	63.10%	64.30%
3	旧マロニエ幼稚園	1,373	1,412	2,785	663	678	1,341	48.29%	48.02%	48.15%
4	いなむらコミュニティセンター	1,467	1,588	3,055	718	759	1,477	48.94%	47.80%	48.35%
5	東原小学校	1,463	1,504	2,967	709	709	1,418	48.46%	47.14%	47.79%
6	黒磯中学校	904	929	1,833	492	501	993	54.42%	53.93%	54.17%
7	ゆたか保育園	1,544	1,560	3,104	844	849	1,693	54.66%	54.42%	54.54%
8	児童生徒サポートセンター	1,198	1,253	2,451	624	623	1,247	52.09%	49.72%	50.88%
9	豊浦小学校	1,050	985	2,035	561	512	1,073	53.43%	51.98%	52.73%
10	日新中学校	553	560	1,113	295	295	590	53.35%	52.68%	53.01%
11	とようら公民館	1,121	1,140	2,261	578	613	1,191	51.56%	53.77%	52.68%
12	埼玉小学校	1,775	1,796	3,571	894	874	1,768	50.37%	48.66%	49.51%
13	厚崎公民館	585	603	1,188	295	293	588	50.43%	48.59%	49.49%
14	東原地域活動センター	520	508	1,028	231	223	454	44.42%	43.90%	44.16%
15	寺子小学校	371	361	732	230	222	452	61.99%	61.50%	61.75%
16	越堀自治公民館	214	228	442	123	128	251	57.48%	56.14%	56.79%
17	鍋掛公民館	629	644	1,273	281	301	582	44.67%	46.74%	45.72%
18	野間分館	415	439	854	227	221	448	54.70%	50.34%	52.46%
19	長久保自治公民館	195	184	379	100	91	191	51.28%	49.46%	50.40%
20	佐野分館	232	240	472	141	145	286	60.78%	60.42%	60.59%
21	下中野集落センター	169	182	351	108	108	216	63.91%	59.34%	61.54%
22	東那須野公民館	1,451	1,475	2,926	831	806	1,637	57.27%	54.64%	55.95%
23	沓掛集落センター	794	795	1,589	466	460	926	58.69%	57.86%	58.28%
24	大原間小学校	904	922	1,826	521	521	1,042	57.63%	56.51%	57.06%
25	波立小学校	692	713	1,405	395	384	779	57.08%	53.86%	55.44%
26	高林小学校	800	773	1,573	452	396	848	56.50%	51.23%	53.91%
27	田舎ランド鴨内	190	190	380	105	94	199	55.26%	49.47%	52.37%
28	穴沢小学校	314	334	648	157	142	299	50.00%	42.51%	46.14%
29	公民館 板室分館	42	49	91	30	40	70	71.43%	81.63%	76.92%

水道事業の 今後の方向

これまで、四回にわたって那須塩原市の水道についてお知らせしてきました。

今回は、シリーズの最終回として、今までお知らせしてきた内容を踏まえて、水道事業の抱える課題と今後のあり方についてお知らせします。



■水道事業の抱える課題とその対策

水道事業の抱える課題は、大きく施設面と経営面に分けられます。

◆持続的に給水を行うための施設面の課題と対策

- ① 石綿セメント管の布設替え
 - ：本市内には、強度の劣る石綿セメント管が多く残っています。
 - ↓より耐久性のすぐれた水道管へ交換しています。
- ② 石綿セメント管以外の老朽管の布設替え
 - ：水道管の老朽化が進み、漏水や赤水の発生があります。
 - ↓古くなった水道管を新し

いものへ交換します。

- ③ 老朽水道施設の更新・改良
 - ：浄水施設や配水施設の多くは老朽化が進んでいます。
 - ↓安全な水を将来にわたって安定的に供給するため、施設を整備していきます。

④ 災害などの緊急時対策

- ：水道施設の耐震化が十分でなく、災害など緊急時の対策が十分ではありません。
- ↓水道施設の耐震化を図ったり、水道施設間の連絡管の整備や、緊急貯水槽の整備などを進めます。

⑤ 水質監視システムの整備

- ：水質異常への対応に、より安全性を高める必要があります。
- ↓二十四時間、自動で集中監視ができるシステムの整備を進めます。

⑥ 浄水機能の強化

- ：塩素に強い原生動物などによる水源汚染が懸念されます。
- ↓浄水機能を、より強化します。

⑦ 情報管理システムの一元化

- ：地域によって、水道情報の内容や管理方法が異なります。
- ↓情報を一元化に管理・活用

用できる電子システムの構築を進めます。

⑧ 配水施設の改良・強化

- ：水圧や水量の不足が生じている地域があります。
- ↓配水池を大きくしたり、水道管の口径を太いものへ取り替えていきます。

⑨ 未給水地域の解消

- ：本市内には、まだ水道の通っていない地域があります。
- ↓水道管の整備を進めます。

◆健全経営を目指すための経営面の課題と対策

① 将来における財源対策

- ：安心安全な水を将来にわたって供給し続けるために、今後十年間で必要となる施設整備費は、約百五十億円になります。各水道事業が別々に経営しているのは、将来、すべての事業で経営の存続が難しくなります。
- ↓業務の効率化によって経費の削減を行うとともに、激変緩和措置や経済情勢への配慮も視野に入れた適正な水道料金の設定について、検討を進めます。

② 事業の再構築

- ：現在、本市の水道事業は三つの上水道と七つの簡易水道が存在しています。
- ↓施設面・経営面での課題を効果的に解決するため、およびサービス水準の公平化のために、より効率的な水道事業を再構築していきます。

なお、平成18年度に行われた水道事業懇談会からは、すべての事業を一つに統合する方向が提案されています。

③ 市内水道料金の見直し

- ：本市の水道料金は、地域によって六つの体系があり、大きな格差があります。
- ↓水道料金の体系・水準を見直します。

次のページからは、それぞれの課題について、表やグラフでより詳しく説明します。



災害に備えて水道水を備蓄しましょう

本年7月16日に発生した新潟県中越沖地震は、水道施設にも大きな被害をもたらし、多くの地域で断水が発生しました。

本市で大規模な災害が発生して断水となった場合、水道が復旧して皆さんへ行きわたるまでには時間がかかります。

各家庭で水道水を備蓄し、災害に備えましょう。

成人が一日に必要な水の量は、およそ三リットルと言われています。水をくみ置きする際には、次のことを心がけてください。

- ① 容器はよく洗ってから使用してください。
- ② 水道水は容器の口までいっぱいに入れ、ホコリや雑菌が入らないようにしっかりとフタをしましょう。
- ③ 保管場所は、涼しくて日の当たらない場所を選んでください。



④ 水道水の保存期間は、三日間が目安です。適宜交換し、常に新しい水を備蓄しましょう。

また、このほかにもトイレなどに使う水として、一日二十〜三十リットルの生活用水が必要になります。お風呂の残り湯をためておくと、いざというときの生活用水として使用できます。

〈施設面の課題の事業ごとの緊急度について〉

次の表は、前ページで述べた施設面の課題の緊急度について、事業ごとに表したものです。緊急度が高い課題ほど、早期に対策を実施する必要があります。

施設面の課題	事業									
	黒磯上水道	西那須野上水道	塩原上水道	新湯簡易水道	関谷簡易水道	大貫金沢簡易水道	宇都野簡易水道	板室本村簡易水道	板室温泉簡易水道	西塩簡易水道
①石綿セメント管の布設替え	高	高	高	高	高	高	高	高	高	高
②石綿セメント管以外の老朽管の布設替え (鉄管・塩化ビニール管・ポリエチレン管)	高	—	中	—	中	—	—	—	—	中
③老朽水道施設の更新・改良	中	中	中	中	—	中	中	—	—	中
④災害などの緊急時対策	高	高	中	中	中	中	中	中	中	中
⑤水質監視システムの整備	高	高	高	中	中	中	中	中	—	中
⑥浄水機能の強化 (クリプトスポリジウム対策、濁度異常など)	中	—	中	中	中	中	中	中	—	中
⑦情報管理システムの一元化	高	中	中	—	中	中	中	—	—	中
⑧配水施設の改良・強化	中	中	中	中	中	—	—	—	中	中
⑨未給水地域の解消	中	—	—	—	中	—	—	—	—	中

高：緊急に対策を行う必要があります。
—：現状では、対策の必要はありません。

中：なるべく早く対策を行う必要があります。

〈現状の給水原価と 将来の給水原価〉

水道水一立方メートルをつくるのに必要な経費を「給水原価」といい、水道水一立方メートル当たりの収益のことを「供給単価」といいます。

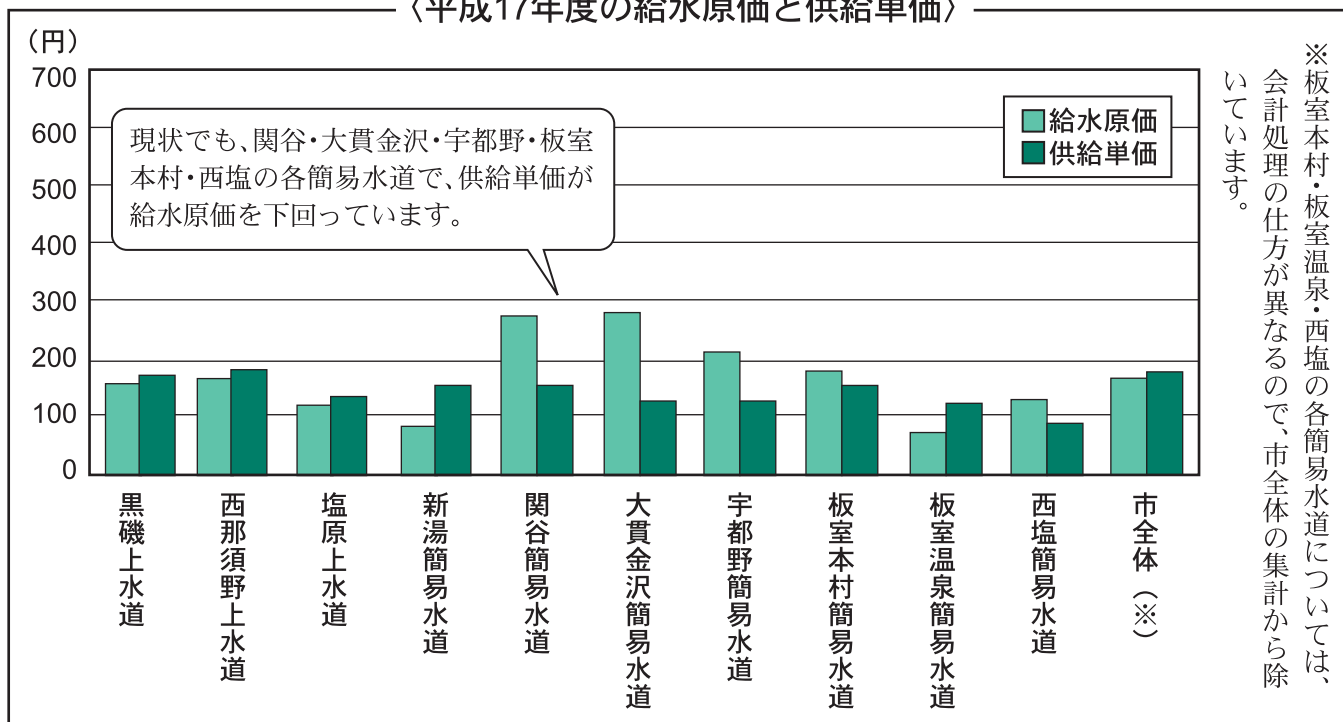
供給単価が給水原価を下回る場合、水道料金だけでは水道供給の費用がまかなえていないことを示します。

次のグラフは、現状の給水原価と供給単価を事業ごとに表したものです。現状でも、関谷・大貫金沢・宇都野・板室本村・西塩の各簡易水道は、供給単価が給水原価を下回っています。

さらに、現状の水道料金のまま、必要な事業を行った場合を推計すると、平成28年度には市内のすべての事業で供給単価が給水原価を下回ってしまい、単独での事業経営が非常に困難となることが予想されます。

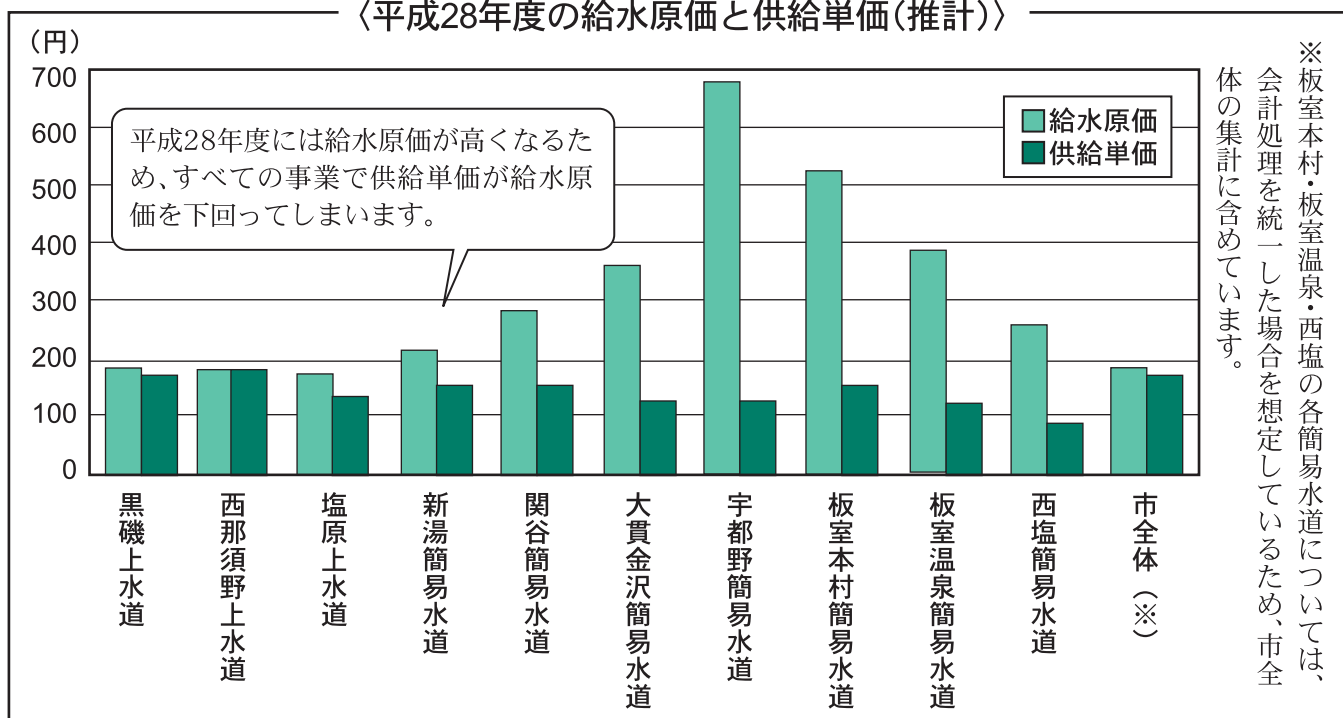
この課題を解決するには、適正な水道料金を設定するとともに、より効率的な水道事業を再構築する必要があります。

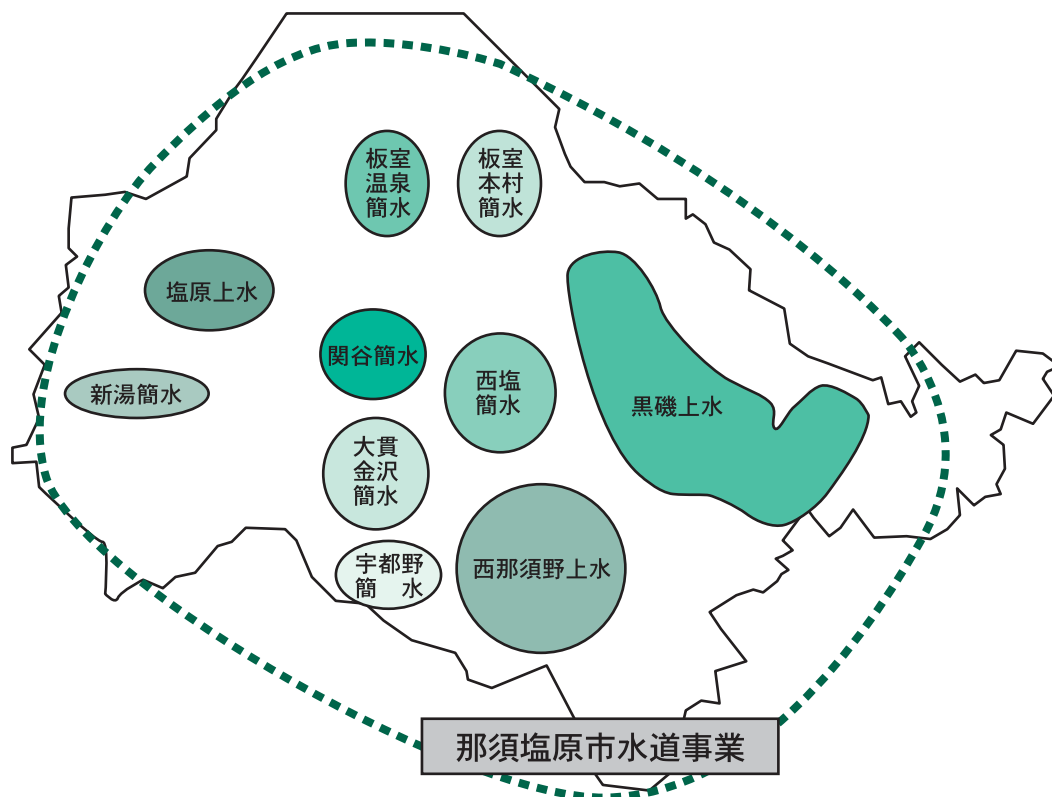
〈平成17年度の給水原価と供給単価〉



現状の水道料金のまま、必要な施設整備事業を行うと…

〈平成28年度の給水原価と供給単価(推計)〉





〈事業の再構築・全事業統合のイメージ〉

水道事業懇談会から提案のありました、全事業統合のイメージは、左のとおりです。

水道部では、効率的な水道事業の再構築のため、市内のすべての水道事業を一つに統合する方向で、計画の策定を進めています。

■お客様サービスの向上

平成19年度から、水道料金納入の利便性を向上するため、コンビニエンスストアによる水道料金の受け付けを開始しました。

今後も、電話やインターネットによる受け付けサービスの検討するなど、お客様の利便性の向上を図っていきます。

■水道事業の現状と今後の方向

現在、那須塩原市の水道は、徹底した検査・管理のもと、安全な水をお届けしています。

しかし、本市の水道施設は古くなっており、今のままで

は安定供給を続けることが難しい状況です。将来にわたって安心安全な水道水の供給を持続するためには、水道施設の更新や改良を早期に進める必要があります。

一方、財源となる水道料金は、長い間改定をしておりません。また、前回の改定は、現在必要となつている施設整備のための費用までは見込んでおりません。

【那須塩原市水道事業の今後の方向】

『将来にわたって、安心安全な水の供給を続けていきます』

そのために、

- ・より効率的な水道事業を再構築するため、市内のすべての水道事業を一つに統合します。
- ・将来にわたって水道が持続できるよう、適正な料金体系・水準を設定するため、水道事業審議会での検討を行います。

可能な限り事業内容の見直しを行い、コストの削減を進めていくとともに、経営の合理化を図っていく計画です。その上で、今後必要となる費用をまかなうことができるような料金のあり方について、水道事業審議会での審議を進めていきます。

また、今後十年間の水道事業の指針とする「水道事業基本計画」の原案を近々公表する予定です。



◇シリーズ「那須塩原市の水道」として、五回にわたって水道事業についてお知らせしてきました。

水道部では、将来にわたって持続可能な「安心安全な水道水」の供給について、皆さんとともに考え、進めていきたいと考えています。皆さんの理解と協力をお願いいたします。

問い合わせ

水道管理課企画係

☎0287(37)5145

子育て支援事業 私立の幼稚園を 地域交流の場に解放しています



幼稚園名	すぎのこ幼稚園	西那須野幼稚園	すぎのこ三島幼稚園	第二ひかり幼稚園
住 所	扇町3-30	西大和6-15	東三島2-87	緑1丁目8
☎(0287)	36-0460	36-0440	36-4841	36-5311
ホーム ページ		http://www.nasuinfo.or.jp/kinder/	http://www.ans.co.jp/k/suginoko-mishima	http://www.hikari-k.ed.jp
Eメール	suginoko-kg@road.ocn.ne.jp	kinder@nasuinfo.or.jp	smy@cocoa.ocn.ne.jp	hikari2@hikari-k.ed.jp
子育て相談	●子育て全般に関する相談(随時) 電話、面接、FAX(36-0467)で相談可	●子育て全般に関する相談(随時) 電話、メールで相談可(直接来園する場合は電話で予約してください)	●子育て全般に関する相談(随時) 電話、面接、FAX(36-8800)、メールで相談可	●子育て全般に関する相談(随時) 電話、FAX(36-5319)、メールで相談可
子育て 情報提供	●子育て情報誌の発行 ●子育て講演会の開催年1回 ●園だより、クラスだより月1回発行	●子育てサロン 月1~2回(交流分析インストラクターが加わり子育て談話会) ●ホームページで子育て情報の提供 ●講演会・園だより週1回発行	●子育て情報誌の発行 ●子育て講演会の開催年1回 ●園だより・クラスだより月1回以上発行 ●ホームページで子育て情報の提供	●子育て懇談会 ●ホームページで子育て情報の提供 ●園だより、クラスだより月1回発行 ●母親の会「カンガルーの会」年多数回開催
子育て交流	●未就園児教室ペア・スクール(2~3歳の子どもたちを対象にした親子教室) 毎月2回木曜の午前 ●母子および他の親子とのコミュニケーションと育児相談	●ちびっこクラブ 月2回(2~3歳児親子教室) ●フリープレイグループ 長期休業中(0~2歳児親子教室)	●未就園児教室 ペア・スクール(2~3歳の子どもたちを対象にした親子教室) 毎月2回水曜の午前	●未就園児親子教室(プレスクール) 月1~3回開催(電話で申し込み可)
園地・園舎 開放	●園児の降園後 ●ピアノ教室(火・水曜)、体育教室(火曜)、英語教室(木曜)、ヴァイオリン教室(金・日曜)、バレエ教室(土曜)	●常時(第2、第3グラウンドのみ) ●英語教室(木・金曜)、コンピュータ教室(金曜)、ヤマハ音楽教室、もじかず教室	●園児の降園後 ●音楽教室(月~土曜)、サッカー教室(月曜)、体育教室(水曜)、英語教室(木曜)	●園庭は常時 ●体育館などの園舎も開放可
異年齢児 交流	●地域の子どもとの交流	●地域の子どもとの交流 ●未就園児・卒園児を運動会に招待	●地域の子どもとの交流 ●未就園児・卒業生を運動会に招待	●地域の子どもとの交流
その他	●園児の高齢者施設訪問 ●小・中・高校生の体験学習授業などの受け入れ	●サタデークラブ(園児およびその兄弟、卒園生の小学6年まで、異年齢の関わりを大切に活動)毎週土曜 ●わくわくクラブ(学童クラブ、小学3年まで)月~金曜	●園児の高齢者施設訪問 ●中・高校生の体験学習授業などの受け入れ ●ピカピカの栃木県	●祖父母との交流活動 ●小・中・高校生の体験学習授業などの受け入れ ●ピカピカの栃木県

市では、市内にある私立の幼稚園と連携して子育て支援事業を行っています。
未就園児、近くに住む親子が交流し合えるよう、また子育ての悩み相談に応じられるよう施設などを開放し、積極的に子育てを支援しています。

詳しくは、教育総務課総務係（☎0287-37-5231）または各幼稚園にお問い合わせください。

平成20年度園児募集は、9月3日（月）から受け付けています。

園児募集、子育て相談、預かり保育などの詳細は各幼稚園にお問い合わせください。

幼稚園名	黒磯幼稚園	虹ヶ丘幼稚園	あけぼの幼稚園	マロニエ幼稚園	黒磯いずみ幼稚園
住 所	住吉町3-6	黒磯6-38	上厚崎523-3	埼玉8-478	島方451-33
☎(0287)	62-1226	62-1393	62-1226	62-2760	65-0840
ホームページ	http://www.nasuinfo.or.jp/FreeSpace/kuroyou	http://www.nijigaoka.ed.jp	http://www.akebono-nikoniko.com	http://www8.ocn.ne.jp/~maronie/	
Eメール	kuroyou@nasuinfo.or.jp	webmaster@nijigaoka.ed.jp	info@akebono-nikoniko.com	maronie@themis.ocn.ne.jp	k_izumi@m3.dion.ne.jp
子育て相談	●子育て全般に関する相談(随時)メールによる相談可	●子育て全般に関する相談(随時)電話(0120-64-1393)、FAX(63-7779)で相談可	●子育て全般に関する相談(随時)メール、FAX(62-1134)で相談可	●子育て全般に関する相談(随時)電話、面接で相談可(直接来園の場合は予約してください)	●子育て全般に関する相談(随時)電話で相談可
子育て情報提供	●子育て講演会 ●図書を紹介 ●ホームページで子育て情報の提供	●子育て情報誌の配布、図書の紹介 ●園だより、クラス便り、保健便りの提供随時	●子育て情報誌配布 ●プチフレンドだより配布	●子育てに関する図書の紹介	●子育てに関する情報の提供
子育て交流	●未就園児親子教室たんぼぼクラブ 毎週木曜 10:00~12:00 (体育遊び、おもちゃづくりなど)	●親子教室バンビ 毎月第1・3水曜 10:00~11:30	●親子教室プチ♡フレンド 毎週火曜 10:30~11:45 (音楽遊び、運動遊び、製作活動など) 無料体験(電話で申し込む)有	●未就園児とその保護者を対象に園庭、遊戯室などを開放 毎月第2・4金曜 9:30~11:30	●未就園児教室ひまわりクラブ(無料) 毎週火曜 10:00~11:30 日程、内容は問い合わせください
園地・園舎開放	●常時 ●外国人講師による英会話教室、ピアノ教室、スポーツクラブ、えんぴつランド	●園児の降園後 ●体育教室、英語教室、ピアノ教室 ●虹っ子合唱団(童謡の合唱) 毎月2回(土曜または日曜の14:00から)	●常時 ●あけぼの公園および公園内の川の開放 ●サッカー教室、体操教室、新体操教室、ピアノ教室、オルガン教室	●常時 ●サッカー教室、ピアノ教室など 毎週月・火曜	●常時 夏休みはプールも開放、団体利用も可(要予約) ●サッカー教室、体操教室、ピアノ教室、もじかず教室
異年齢児交流	●地域の子どもの交流 ●小学校見学 ●小学生との交流	●地域の子どもの交流 ●未就園児、小学生、中学生の体験学習受け入れ	●地域の子どもの交流	●近所の小学生低学年児童と自由遊び	●地域の子どもの交流
その他	●おじいちゃん・おばあちゃんの会 ●高齢者を運動会への招待など ●中学生体験学習の受け入れ	●おやじの会(お泊り保育を夏休みに実施) ●高齢者を運動会、おたのしみ会に招待	●運動会、あけぼのまつりへの招待など ●祖父母との交流活動	●園児の介護施設訪問 ●高齢者を運動会、おゆうぎ会に招待	●見学常時可 ●地域の遊び場めぐりも行っています

平成20年度 保育園児募集

来年4月に入園する園児の申し込みを受け付けます

入園の基準

- ・両親、同居の家族などが次のいずれかの事情により子どもの保育ができないこと
- ・家庭以外で仕事をしている場合
- ・家庭内で家事以外の仕事をしている場合
- ・死亡、行方不明などの理由で親がいない場合
- ・母親が妊娠中または出産後間もない場合（出産前後それぞれ八週間）
- ・疾病、負傷、心身に障害などがある場合
- ・長期にわたる病人や心身に障害がある人を常に介護している場合

申込用紙の配布

9月5日(水)から

受付期間

10月1日(月)～31日(水)

※保護者が産休・育休明けで年度途中の入園を希望する場合も、期間内に申し込んでください。



※出生予定の子どものは、出生後に申し込んでください。

申込方法

受付期間内に、申込書などを次の受付場所に提出してください

※申込書は、受付場所にあります。（私立保育園にもあります）

受付場所

- ・本庁(黒磯)社会福祉課
- ・西那須野支所福祉課
- ・塩原支所市民福祉課
- ・箒根出張所
- ・市内各保育園(公立のみ)問い合わせ

社会福祉課

☎0287(62)7138

福祉課

☎0287(37)6231

市民福祉課

☎0287(32)2912

	保育園名	所在地	電話 (0287)	保育年齢	開園時間	土曜保育	募集予定
■黒磯地区							
公立	さくら	桜町1-9	62-0369	生後3カ月から	7:30～19:15	7:30～17:00	15人
	ひがしなす	東小屋189	65-3716	生後8カ月から	"	7:30～12:30	35人
	たかはやし	箭坪353-14	68-0025		7:30～18:00	"	34人
	なべかけ	鍋掛539	62-2251		"	"	16人
	わかば	若葉町9-21	62-2123	"	"	7:30～17:00	32人
	とようら	東豊浦18	63-2773	"	"	7:30～12:30	23人
	いなむら	埼玉6-1165	63-4721	"	"	"	22人
	ゆたか	新緑町92-2	63-8282	生後3カ月から	7:30～19:15	7:30～17:00	18人
さきたま	埼玉100	63-7153	"	7:30～18:00	"	30人	
私立	友里かご	豊浦12-209	62-1116	生後2カ月から	7:00～20:00	7:00～19:00	8人
	ひばりヶ丘	埼玉370-5	64-0425	生後5カ月から	7:30～19:30	7:30～17:00	若干名
■西那須野地区							
公立	東	南郷屋2-149	36-0447	生後10カ月から	7:30～19:15	7:30～19:15	14人
	西	四区町662	36-2483		7:30～18:00	7:30～18:00	18人
	永田	下永田4-1341	36-4649		"	"	15人
	三島	三島4-30	36-3980	生後5カ月から	7:30～19:15	7:30～19:15	25人
	南	一区町287	37-0987	"	"	"	8人
私立	ほし	東赤田343-158	37-0614	生後2カ月から	7:15～19:15	7:30～18:00	14人
■塩原地区							
公立	大貫	上大貫2077-7	35-2808	生後3カ月から	7:30～18:00	7:30～12:30	20人
私立	塩原	下塩原2541	32-2360	生後2カ月から	7:30～18:30	7:30～13:00	6人
	ひまわり	関谷1173-1	35-2226	"	"	"	34人



保育園の一日のスケジュール

※保育園や年齢により若干変動します。

7:30	早番保育…自由遊び	保護者の就労時間により預かります
8:30	登園…自由遊び	朝の健康状態を把握します
9:30	片付け、おやつ準備	日々の生活の中で生活習慣の自立へ向け一人一人への配慮をします
10:00	おやつ、組別保育	保育計画により年齢に合わせた保育をします
11:30	給食準備	栄養のバランスを考えた手作りの給食を出します(離乳食も対応)
12:00	昼食	
12:30	午睡準備、午睡	午睡に入りやすい環境に配慮します
14:30	起床	
15:00	おやつ、降園準備	手作りおやつを心がけています
16:00	降園、自由遊び	一日の生活の様子を伝えます
16:30	遅番保育	保護者の就労時間により預かります
18:00	延長保育	

保育園はどんなところ

保育園は、保護者が仕事や病気などにより、家庭で子どもの保育ができない場合に、ゼロ歳から小学校就学前までの乳幼児を対象に、家庭に代わって保育を行う児童福祉施設です。

■保育料

所得税や扶養家族の状況により、応分の負担をいただくため、家庭の課税状況(保護者などが前年に支払った税金の額)や子どもの年齢によって決まります。(年齢は4月1日または入園時で判断します)

平成20年度 公立塩原幼稚園児募集

来年4月に入園する園児の申し込みを受け付けます。

所在地 塩原六三一番地四

(塩原小学校隣)

募集対象園児

三歳児・四歳児・五歳児

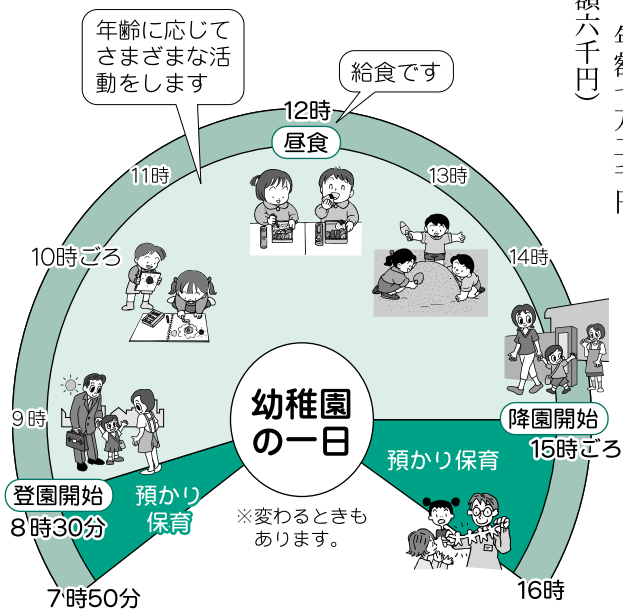
※満三歳児の入園は相談に応じますので、塩原幼稚園に問い合わせてください。

定員 三十人

開園時間

平日の午前9時～午後3時

保育料 年額七万二千元
(月額六千円)



※特別な事情がある場合には保育料の減額制度があります。

申込期限

10月1日(月)～31日(水)

申込方法

塩原幼稚園に用意してある願書に必要事項を記入して、直接申し込んでください。

申し込み・問い合わせ

塩原幼稚園
☎0287(32)4361

第30回 塩原幼稚園 運動会



今年度で塩原幼稚園は、創立三十周年を迎えます。

式典などはいりませんが、運動会の日に合わせて、三十年のあゆみをパネル展示します。

運動会の応援をしながら、幼稚園時代にタイムスリップしてみませんか。

とき
9月30日(日)
午前9時～午後2時

ところ
塩原小校庭(雨天の場合は塩原小体育館)
※パネル展示は、幼稚園ホールになります。

問い合わせ

塩原幼稚園

☎0287(32)4361



学校 だあ〜い すき

おお はら ま 大原間小学校

所在地 方京三丁目14番地6
 創立 明治7年2月15日
 校長 深川 正夫
 児童数 543人

教育目標

教育は累積であり創造である。
 133年の歴史と伝統を尊重し、
 豊かな心をもち、心身共に健康
 で未来に向かってたくましく生
 きる児童の育成。

- 1 思いやりのある子
- 2 考える子
- 3 たくましい子

学校紹介

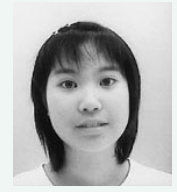
本校は、今から百三十三年前に草風学舎として東小屋の法真寺の所に開校しました。そして、明治十二年九月に大原間に移り、昭和五十四年に、東北新幹線開業に伴い今の地に移転し現在に至っています。その時は児童が椅子を運んだそうです。新幹線が通る様子を教室の窓から見る事ができます。

長い歴史と伝統のある本校です。そして、那須塩原駅を中心に宅地化が進み、交通の便もよくなり、地域は発展の一途をたどっています。校庭には桜の木が何本も植えられており、春には一年生をピンクの花で迎えています。また、

正門付近には、数十本の貝塚いぶきが柵をなしており、中庭には四季おりおりの花が咲いて、児童の遊び場になっている緑いっぱい学校です。

春の運動会で実施している一年から四年までの「巻狩踊り」や五、六年生による「よさこいソーラン」は大変見応えがあります。色とりどりの三尺や鯉のぼりを身にまとった姿は絵になります。また、六月に行われる東那須野地区の三校と公民館共催の「熊川の源流を訪ねて」の強歩は、保護者や地域の皆様のご協力のもと、低学年十一キロメートル、中学年十四キロメートル、高学年二十四キロメートル歩きます。苦しくても完歩

ヨサコイソーランを教えます。このようにし	たら、新しい六年生が、下の学年の五年生に	六年生がおどります。六年生が卒業してい	どりは、昔からやり続けているもので、五、	くおどります。おどりのと中で、移動したり	して、見ているととてもきれいです。このお	どりは、昔からやり続けているもので、五、	六年生がおどります。六年生が卒業してい	たら、新しい六年生が、下の学年の五年生に	ヨサコイソーランを教えます。このようにし
----------------------	----------------------	---------------------	----------------------	----------------------	----------------------	----------------------	---------------------	----------------------	----------------------



大原間小学校の良いたところを挙げると思
 います。登校中、交通指導員さんや近所の人
 学校に着いたら、先生方や友達に。朝の大原
 間小学校は、あいさつをかかず声でいっばい
 になります。そのあいさつのさわやかさとい
 ったら、大原間小学校に隣る学校はないと思
 います。

9月21日(金) 秋の交通安全 市民総ぐるみ運動 ~30日(日)

9月21日(金)から「秋の交通安全市民総ぐるみ運動」を実施します。

◆運動の基本

○高齢者の交通事故防止

高齢者の交通事故が増加しています。家族ぐるみ、地域ぐるみで気を配り、「高齢者に優しい交通社会」をつくりましょう。



◆運動の重点

①飲酒運転の根絶

重大な事故に直結する飲酒運転は、故意による犯罪行為です。「飲んだら乗らない、乗るなら飲まない」を徹底し、飲酒運転を根絶しましょう。

②夕暮れ時と夜間の歩行中・自転車乗車中の交通事故防止

歩行者・自転車は反射材を使用し、自己の存在を自動車に示しましょう。運転者は前照灯を早めに点灯しましょう。自転車も車と同じ車両です。歩道を通行するときは歩行者を優先しましょう。交差点での一時停止や安全確認、夜間の走行には、十分に気をつけましょう。



③後部座席を含むシートベルトとチャイルドシートの正しい着用の徹底

シートベルトは出発前に正しく着用することを習慣づけ、助手席や後部座席の同乗者にも必ず着用させましょう。チャイルドシートは子どもの体格にあったものを選び、正しく使用しましょう。



この機会に、交通の場面に潜む事故のさまざまな危険について、家族みんなで考え、市民一人一人の心がけで交通事故を防止しましょう。

問い合わせ

- ☎生活課 0287 (62) 7127
- ☎生活環境課 0287 (37) 5104
- ☎生活環境課 0287 (32) 2939



「熊川の源流を訪ねて」の強歩



運動会でのよさこいソーラン



学校プールでの体育授業

したときの達成感はずばらしいものがあります。総合的な学習の時間に取り組んでいる農園活動では、さつまいも、大豆、じゃがいも、大根などを栽培し、秋には焼

き芋、豆腐、たくわん作りに挑戦しています。また、昨年度から国語の読解力を高めることを目標に掲げ「楽しみながら読む子の育成」をテーマに研究を進めて

います。その結果児童の読書量が前年の三倍になりました。「一人一人かがやいてこそ大原間」を合い言葉に、たくましく生きる児童の育成をめざしています。

て、ヨサコイソーランは、受けつかれてきました。私は、このおどりを守っていきたくて思いました。

大原間小学校には、素晴らしいところがたくさんあります。みんなが、いつも元気に大原間小学校で集団生活をしています。そしてその児童の一人ひとり加、大原間小学校を盛り上げようと努力しています。一人ひとりかがやいてこそ大原間、大原間小学校はそんな学校なのです。

カウントピックアップ

あなたの周りの身近な出来事や話題をお寄せください。
秘書課 ☎0287(62)7109

映画「那須少年記」撮影はじまる

7月31日(火)黒磯神社において映画「那須少年記」の撮影が行われました。本作は作家森詠さんの自伝的小説「少年記オサム14歳」が原作で、平成10年に映画化された前作「オサムの朝」の続編。昭和29年、中学生になったオサムが転校した学校で多感な時期を過ごし、成長する姿を描いています。

この日の撮影には主人公オサムの教師役で本市出身の平山あやさんが撮影に訪れ、夏祭りで茅の輪をくぐるシーンなどが撮影されました。

映画は8月中に撮影を終え、来年夏公開を予定しています。



那珂川でカヌー大会

7月29日(日)那珂川疏水公園周辺的那珂川を会場に、第5回清流那珂川カヌースラローム大会が開催されました。

今年で5回目となる大会には県内外から24人が参加、スタートからゴールまで約200mの区間に設置された10カ所のゲートをクリアし、そのタイムや正確性を競い合いました。



那須塩原市の牛乳はいかが？ ～塩原温泉ミルクるキャンペーン～

那須塩原市は生乳の産出額が本州1位(全国4位)です。那須塩原産牛乳の消費拡大を目指して、塩原温泉地産地消健康増進プラン委員会では、8月1日から9月2日にかけて「塩原温泉ミルクるキャンペーン」を実施しました。

初日の8月1日(水)には、ハンターマウンテン塩原と塩原温泉湯っ歩の里で、牛乳や牛乳を使ったデザート[※]の無料配布を行い、那須塩原産牛乳のPRを行いました。東京から観光に来ていた女性は「東京でも那須塩原産の牛乳を飲んでいる。産地で飲むとますますおいしいです」と笑顔で話してくれました。



牛乳を使用したデザート「抹茶パバロア」と「なめらかミルク豆腐」も大好評でした。

世界中のママとわかちあう おっぱいの幸せ ～世界同時授乳でギネスに挑戦～

8月8日(水)に烏ヶ森公園で世界同時授乳を行い、ギネスに申請するイベントが行われました。

このイベントは母乳で赤ちゃんを育てる大切さを知ってもらうため、世界各地で8月8日(水)午前10時から1分間(現地時間)授乳を行い、世界同時授乳記録としてギネスに申請します。

日本国内では本市を含め25ヵ所で行い、市内では育児サークル「たんぽぽママのおしゃべり会」が主催し、50組の母子が参加しました。

参加した菅野一透美さん(西三島)は「8月に生まれた娘の1歳の誕生日の記念にこのようなギネスに挑戦できるイベントに参加できて楽しかったです」と話していました。

同サークルは母乳育児を望んでいる妊娠中の女性や母親が母乳育児の楽しさや悩み、さまざまな情報を交換するサークルで、月1回会合を行っています。



那須塩原をきれいに

8月5日(日)、道の駅「明治の森・黒磯」・鳥野目河川公園・千本松牧場・アグリパル塩原の各施設内で、ポイ捨て防止とごみ持ち帰りキャンペーンが実施されました。

那須塩原市をきれいにする市民運動推進委員の皆さんが、施設を訪れた人たちに「ごみも思い出とともに持ち帰ろう」と呼びかけ、ごみ袋やポケット灰皿などのキャンペーングッズを配布しました。



とうもろこしまつりを開催

夏真っ盛りの7月下旬から8月中旬にかけ、市内各産直所でとうもろこしまつりが開催されました。

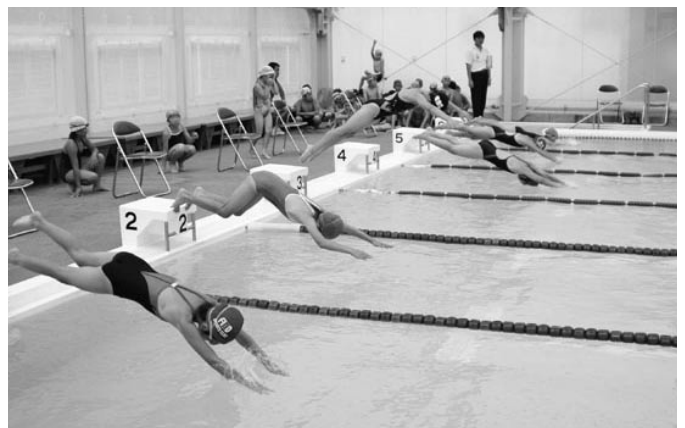
8月5日(日)には道の駅「明治の森・黒磯」でもとうもろこしまつりを開催、採れたての新鮮な地元野菜を求めて、たくさんの方が訪れました。



塩原B&G海洋センター水泳大会開催

梅雨も明けて本格的な夏が始まった8月4日(土)、塩原B&G海洋センターで小学生の水泳大会が開催されました。

この日は市内の小学校20校から188人が参加。応援に駆けつけた家族の声援を受けながら、日ごろの練習の成果を出し合っていました。



くらしの 情報

市役所 〒325-8501	共墾社108番地2
西那須野支所 〒329-2792	あたご町2番3号
塩原支所 〒329-2993	中塩原1番地2
箒根出張所 〒329-2801	関谷1266番地4

お知らせ

新潟県中越沖地震 被災者への義援金

市では、7月17日から8月20日まで市内二十五カ所に義援金箱を設置し、新潟県中越沖地震の被災者に対して義援金を募りました。

その結果、合計五十四万三千五百八十三円の義援金が集まり、この義援金を8月22日新潟県災害対策本部へ送金しました。市民の皆さんの心温まる支援に感謝します。

なお義援金の送金に併せ、市から被災者を支援し復興に寄与するため、新潟県へ災害見舞金として五十万円を贈呈

しました。

問い合わせ
☎(62)7111

介護保険料特別徴収 開始通知書を送付し ます

9月18日付けで「平成19年度介護保険料特別徴収開始通知書」を送付します。

今回、通知書が届く人は、介護保険料が年金から天引き（特別徴収）となる人です。

通知書では、10月・12月・来年2月の天引き額、また平成20年度の仮徴収額（4月・6月・8月の天引き額）をお知らせします。

10月から年金天引きが開始される人には、7月にも介護保険料納入通知書を送付しています。

なお、年金天引きとなるのは、年金（老齢福祉年金を除く）を年額十八万円以上受給する人です。

高年齢福祉課

☎(62)7191

☎(37)6231

塩市民福祉課

☎(32)2988

火災が多発しています！

黒磯消防署管内で8月1日現在二十七件火災が発生しています。

これは昨年一年間で発生した二十六件の火災をすでに超えています。

平成19年火災発生状況

(8月1日現在)

火災種類	件数	昨年同月比
建物	15件	+8件
林野	2件	+1件
車両	6件	+5件
その他	4件	0件
計	27件	+14件

出火原因は放火（放火の疑い）が五件でトップ！

あなたの家・地域・事業所は大丈夫ですか。

放火火災を防ぐには、各家庭や町内会、自治会など地域ぐるみで「放火されない・放火させない」環境をつくることが大切です。

あなたの身の回りをもう一度チェックしてみましょう。

●家の回りを整理・整頓していますか。

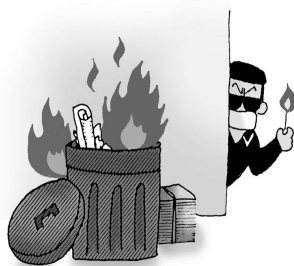
●ゴミは収集日の朝に出していますか。

●物置などに鍵をかけていますか。

●車・バイクなどを放置していませんか。

●ポストに郵便物を溜め込んでいませんか。

放火火災は夜間の人が寝静まったときや、人通りが少なく人目につきにくい時間帯に発生しています。できるだけ家のまわりを明るくして、物を置かないようにしましょう。



「火は見てる あなたが離れる その時を」

※平成19年度全国統一標語
※住宅用火災警報器を早期に設置して、火災から大切な命を守りましょう。

問い合わせ

黒磯那須消防組合消防本部
予防課

☎(62)0864

大田原県税事務所からのお知らせ

①忘れていませんか自動車税

早期に納付してください。

※納税通知書が届いていない人は連絡をお願いします。

②電話加入権を公売します

県税滞納のため差し押さえた電話加入権を公売します。

とき 9月21日(金)午後1時30分から
ところ 県那須庁舎第2会議室(大田原市中央1-9-9)
その他 現金、印かん、筆記用具を持参してください
問い合わせ 大田原県税事務所 ☎0287(23)4171

自動交付機が使用できません

9月17日(月)は庁舎停電のため本庁舎、西那須野庁舎にある証明書自動交付機が終日使用できません。協力をお願いします。

問い合わせ

☎(62)7132

☎(37)5102

9月10日は下水道の日です

平成18年下水道いろいろコンクール標語入選

下水道 未来の子にも 続く道

(市内在住 高久サト子さん作)

下水道に対する理解と関心を深め、下水道の普及とその十分な活用を促進するために制定されました。

下水道はきれいな街
や川をつくります

下水道は、側溝とは全く違うもので、各家庭から出される生活雑排水を地下の下水道本管を通して水処理センターに送り、汚水を浄化して河川に放流します。

下水道いろいろ
コンクール作品募集

下水道に対する理解を深めるため、全国の小中学生、一般の人を対象にコンクールを開催しています。

募集作品

①小中学生：絵画、ポスター、作文、書道、新聞

②小中学生・一般：標語

申込期限 10月31日(水)

申込方法

下水道担当窓口へ応募してください

接続工事はお早めに

長い年月と多額の費用をかけて整備した下水道は皆さんに利用していただいで初めて効果をあらわします。

排水設備の工事は、市の指定工事店へ直接申し込んでください。関係書類の作成や市への申請などの手続きを代行してくれます。

工事資金の融資を あっせんします

排水設備の工事費の負担が軽くなるように、市内の金融機関から資金の借入ができる融資あっせん制度があります。

融資あっせん限度額
改造工事一件につき六十万円(アパートなどの工事については、八十万円を限度額とします)

返済方法

六十カ月以内の元金返済
申し込み・問い合わせ

下水道課 ☎(62)7168
下水道課 ☎(37)5110
図建設課 ☎(32)2000

北那須浄化センター のつどい

下水道に関する展示や楽しい催し物がいっぱいあります。ぜひ、家族そろってお出かけください。

とき
9月29日(土)午前9時30分～午後0時30分
※受け付けは正午まで。

ところ
北那須浄化センター(大田原市宇田川一七九〇ー一)

内容
下水道に関するポスター展および表彰式、浄化センター施設見学、下水道に関する資料の展示、スタンプラリー、ミニSL運行、ビンゴゲーム、ダーツ、輪投げ、ポップコーン配布

その他
・先着五百人に記念品および下水汚泥で作ったコンポスト(肥料)を配布します。
・各ゲームの参加者には賞品が用意されています。

問い合わせ
北那須浄化センター
☎0287(28)2277



下水道排水設備工事 責任技術者試験および 試験講習会

●試験講習会
とき
10月24日(水)
午前10時～正午

ところ
宇都宮市文化会館小ホール

●試験
とき
11月16日(金)
午前10時～正午

ところ
県総合文化センター(宇都宮市)

申込期間
9月21日(金)～28日(金)

申込方法
9月13日(木)から問い合わせ先で配布する申込用紙に記入して次に申し込む

その他
講習会、試験の時間は申込人数により午後に変更する場合があります

申し込み・問い合わせ
(財)県建設総合技術センター
☎028(626)3187

下水道課 ☎(62)7168
下水道課 ☎(37)5110
図建設課 ☎(32)2000

法テラス栃木による 法律相談

法テラス栃木(日本司法支援センター栃木地方事務所)業務開始一周年にあたり、次の日程で弁護士による法律相談を実施します。次の所得(月収)に該当する人が対象となります。

とき
10月2日(火)
午後1時～4時

ところ
健康長寿センター

対象
月収(手取り・賞与含む)の目安

・単身者 十八万二千元以下
・二人家族 二十五万円以下
・三人家族 二十七万二千元以下
・四人家族 二十九万九千元以下

※上記以外にも考慮される要件があります。

定員
先着十二人(事前に予約が必要です)

申込期間
9月18日(火)～10月1日(月)
申し込み・問い合わせ
法テラス栃木
☎050(3383)5395

敬老マッサージ・はり奉仕治療

高齢者の日ごろの疲れを癒し、健康増進を図るため、国立塩原視力障害センターの協力を得てマッサージ・はりの奉仕治療を実施します。

とき
9月25日(火)・27日(木)・28日(金)
午前10時～午後4時
※28日(金)は午後0時30分までとなりません。

ところ
国立塩原視力障害センター
対象 六十五歳以上の市民
定員 先着三十人
申込方法 同センターへ電話で申し込む

受付期間 希望日の一週間前より受け付け開始(平日のみ) 午前9時～午後3時

その他
①治療日・受付日ともに午後0時30分～1時30分は昼休みとなります。
②マッサージ希望の人はバスタオルと手ぬぐいを持参してください。

申し込み・問い合わせ
国立塩原視力障害センター
☎(32)4228
市社会福祉協議会塩原支所
☎(32)5216

全国一斉子どもの人権110番電話相談開設

宇都宮地方方法務局と県人権擁護委員連合会では、9月17日～23日の一週間を全国一斉「子どもの人権110番」強化週間として、「いじめ」「いやがらせ」、強制・強要、暴行・虐待などさまざまなきょうごの権利問題をめぐる相談に応じます。

なお、強化週間は、子どもの人権問題に特に詳しい人権擁護委員が担当する予定ですので、安心して相談してください。

全国一斉「子どもの人権110番」強化週間
とき
9月17日(月)～23日(日)
午前8時30分～午後7時
※土・日曜は、午前10時～午後5時

問い合わせ
「子どもの人権110番」全国共通番号(フリーダイヤル)
☎0120(007)110



募集

介護予防推進員養成講座の受講者

高齢者が元気にいきいきと生活できるよう応援する人を募集します。

黒磯地区

とき 10月4日(木)・11日(木)・18日(木)・25日(木)、11月2日(金)
午後2時～4時
ところ
いきいきふれあいセンター

西那須野・塩原地区

とき 11月20日(火)・27日(火)、12月5日(水)・11日(火)・18日(火)
午前9時30分～11時30分
ところ 三島公民館

内容

- ・地域における介護予防とは
- ・からだ、口、栄養について
- ・認知症高齢者の理解など

定員 二十人
申込締切 9月20日(木)
その他 都合がつく地区の講座に申し込んでください
申し込み・問い合わせ

高年齢福祉課

☎(62)7137

福祉課

☎(37)6231

市民福祉課

☎(32)2912

自衛官進学コースの募集案内

問い合わせ 自衛隊大田原地域事務所 ☎0287(22)2940

種目	受付期間	採用試験日	試験会場	応募資格
看護学生(男女)	9/7(金)～28(金)	10/14(日)	栃木地方協力本部	日本国籍を有する者 高卒(見込含)24歳未満
防衛大学校(男女)		11/10(土)・11(日)	大田原市勤労者総合福祉センター	日本国籍を有する者 高卒(見込含)21歳未満
防衛医科大学校(男女)		11/3(土)・4(日)	栃木地方協力本部	
自衛隊生徒(男子)	11/1(木)～来年1/8(火)	来年1/12(土)	大田原市勤労者総合福祉センター	日本国籍を有する者 中卒(見込含む) 17歳未満の男子
2等陸・海・空士(男子)	随時受け付け	受付時に連絡	宇都宮駐屯地	日本国籍を有する者 18～27歳未満
予備自衛官補(一般)	7/17(火)～10/15(月)	10/20(土)		日本国籍を有する者 18～34歳未満

平成19年危険物取扱者保安講習会

とき 10月5日(金)

①給油取扱所 午前9時30分～午後0時30分

②一般(給油取扱所以外の危険物施設従事者)

午後1時30分～4時30分
ところ 那須町文化センター

(那須町大字寺子乙二五六七一〇)

受講料 四千七百円(栃木県収入証紙) 事前に購入してください

定員 各百人

※定員になり次第締め切り。

申込期間 9月18日(火)～26日

(水)午前8時30分～午後5時30分

※土・日曜、祝日を除く。

その他

①電話による受け付け、予約は一切行いません。

②申し込みの時は危険物取扱者免状を忘れずに持ってきてください。

申し込み・問い合わせ

黒磯那須消防組合消防本部
予防課 ☎(62)0864
板室分署 ☎(69)0119

男女共同参画講座を開催します

とちぎ男女共同参画センター(パルティ)による出前講座(全3回)を行います。性別にとらわれず自分らしく生きるため、男女共同参画について理解を深めてみませんか。

とき ①10月5日(金) ②12日(金) ③19日(金)
午後1時～4時

ところ 三島公民館

内容

①「私・家庭・地域に元気を！～男女共同参画のススメ」(講義、意見交換会)

宇都宮文星短期大学 山口哲子 教授

②「地域で男女共同参画をすすめるために～課題を共有しよう」(ワークショップ)

R.E.Learning(リ・ラーニング)代表 秦野玲子氏

③「地域で男女共同参画をすすめるために～私たちができることを考えよう！」(ワークショップ)

R.E.Learning(リ・ラーニング)代表 秦野玲子氏

定員 各50人

締め切り 9月20日(木)

その他 一時保育あり(満1歳から就学前のお子さんが対象1人1回 500円)

申し込み・問い合わせ ☎生活課 ☎(62)7126 FAX(63)2493

初心者のための水泳教室参加者

全身運動の水泳を通して水に慣れ親しみ、健康の増進と体力向上をはかりませんか。

とき

10月16日～12月4日

毎週火曜(全八回)

午前10時～11時30分

ところ

にしなすの運動公園プール

内容

泳げない人が基本から始めて、クロールである程度泳げるようになるまで

対象

十八歳以上の市民
※健康上に不安のある人は、医療機関などに相談してから参加してください。

定員 先着二十人

※参加希望者が十人に満たない場合には開催しません。

参加費

二千二百円(保険料など)

申込期間

9月18日(火)～28日(金)

午前9時～午後5時

※電話申し込み可。

申し込み・問い合わせ

市施設振興公社西那須野地区(にしなすの運動公園)

☎(36)4785

シニアセンター介護予防短期運動教室

とき

10月1日・15日・22日・29日各月曜(全四回)

午前10時～11時30分

ところ 市シニアセンター

対象 六十五歳以上の介護保険を受けていない市民

内容

立つ・歩く・階段を上るなど日常の動作に使う筋力をつけるため、椅子やバランスボールなどを使って運動します

定員 十人

参加費 一回三百円

申込期限 9月20日(木)

その他 送迎有り(無料)

申し込み・問い合わせ

市シニアセンター

☎(73)2210

明るい選挙推進運動 青年リーダー養成研修会参加者

たまには まじめに話しかけてみませんか 政治のことと選挙のこと

「明るい選挙推進運動」の核となる青年リーダーを養成することを目的とした研修会で、

県選挙管理委員会、県明るい選挙推進協議会が主催します。この機会に県内の同世代の皆さんと友好を深めてみてはいかがでしょうか。

とき 10月20日(土)

午前10時30分から

ところ 県総合教育センター

参加資格

県内に在住・通勤・通学するおおむね二十代の人

申込期限 10月6日(金)

申し込み・問い合わせ

市選挙管理委員会

☎(62)7183

西那須野産業文化祭 市民カラオケ祭り 出場者

とき 10月20日(土)

午後1時～5時

ところ 三島ホール

定員 三十五組(先着)

参加費 一人千円

申込開始日 9月25日(火)

申し込み・問い合わせ

西那須野公民館

☎(36)1143



団塊の世代創業支援 セミナー

これまでの豊富な知識や経験を活かし、退職後に創業してみませんか。

とき 9月29日(土)

午後1時30分から

ところ いわいや(大田原市)

対象 団塊の世代の退職者

を含む創業に関心のある人
または創業希望者

内容

①講演「団塊世代の能力を活かしてさあチャレンジ」

講師 山本コウタロー氏

(白鷗大学教育学部教授・フ

オークシンガー)

②パネルディスカッション

コーディネーター 高橋浩

夫氏(白鷗大学経営学部教

授・経営学博士)

③創業など個別相談(専門家

による個別相談)

定員 百人(先着順)

参加費 無料

申込方法

氏名、連絡先、会場名(大

田原市いわいや)を記入し

て次へFAXで申し込んで

ください。

その他

10月に宇都宮市、栃木市で

も開催しますので、詳しく

は問い合わせてください
申し込み・問い合わせ

県中小企業団体中央会

☎028(635)2300

FAX028(635)2302

母子寡婦福祉連合会 東京デイズニールン ドバスツアー参加者

母子・父子家庭のふれあいの場を提供することにより、親子の交流を深めること、母子会の加入促進を図ることを目的に開催します。気軽に参加してください。

とき 10月7日(日)

先行 東京デイズニールン

対象

・市内在住で二十歳未満の子どもがいる母子・父子家庭

で、親子一緒に参加できる人

・母子会に入会できる人

定員 先着四十人

参加費 大人：二千円

小人：千円

申込開始日 9月14日(金)

主催 市母子寡婦福祉連合会

申し込み・問い合わせ

市社会福祉協議会地域福祉

係 ☎(37)5122

環境カウンセラー

環境カウンセラーとは、環境保全に関する専門的知識や豊富な経験を有し、市民や

NGO、事業者などの環境保全

活動に対する助言などを行う

人材として、環境省の行う審査

を経て登録された人たちです。

申請期限 9月30日(日)

提出書類

①申請書

②申請書中の資格・経歴を補

完または証明するもの

③実務経験証明書(事業者部

門のみ)

④課題論文(二千字以上四千

字以内)

選考方法

環境保全に関する経歴など

を記載した申請書および課

題論文による書面審査並び

に面接審査による

※環境カウンセラーホームペ

ージ(<http://www.env.go.jp/policy/counsel>)に申請

書、課題論文についても掲

載されています。

申し込み

(財)日本環境協会

☎03(5114)1251

問い合わせ

環境省環境教育推進室

☎03(3581)3351

県立県北高等産業技術学校(技能向上コース)受講者

企業・団体に勤めている人、自営業の人を対象に講座を実施します。※受講料は県の収入証紙による支払いとなります。

科目	実施コース名	開講日	訓練実施時間	日数	定員	受講料
金属加工科	アーク溶接特別教育	10/14(日)・21(日)・28(日)	午前9時～ 午後5時	3	20	4,820円
電気工事科	第一種電気工事士受験準備(実技)	11/14(水)～16(金)		3	10	
OA事務科	パソコン講座	Excel基礎	午前9時～ 午後4時	2	15	3,430円
		Excel応用		2	15	
		ExcelVBA		3	15	
		Access基礎		3	15	
		ホームページ基礎		2	15	
機械加工科	マシニングセンタ(プログラミング基礎)	10/4(木)・5(金)		2	10	

問い合わせ 県立県北高等産業技術学校職業能力開発センター ☎0287(64)5454

催し

初心者のための 登山教室

とき 9月29日(土)～30日(日)
(二泊二日)

※29日午後0時30分受け付け、
30日午後3時解散
ところ

県立なす高原自然の家

対象 小学校高学年以上の子ども
を含む家族

定員 三十人

内容 29日ハイキング、30日登山
(片道ロープウェイ使用)
参加費(県民料金)

小学生…三千二百二十円
中学生…三千三百七十円
高校生…四千百十円
大人…五千五百円

※別途ロープウェイ代がかか
ります。

申込方法 電話、FAX、は
がきのいずれかで申し込む

※FAX、はがきで申し込む場
合には全員の名前(代表者に
は丸をつける)、年齢、性別、郵
便番号、住所、電話番号、生
年月日を記入してください。

申込期限

9月20日(木)(必着)
申し込み・問い合わせ

県立なす高原自然の家

〒325・0301

那須町湯本一五七

☎0287(76)6240

FAX0287(76)6241

よささウオーク 2007

那須高原の風にふれ、清流
余笹川の流れに耳を傾けなが
ら、家族や友達と一緒にウオ
ーキングしませんか。

とき

9月30日(日)

午前8時45分受け付け開始

午前9時50分開会式、午前10

時スタート

ところ

余笹川ふれあい公園(那須
町スイミングドーム隣)

※駐車場は文化センターとス
ポーツセンターを利用して
ください。

コース 5km、10km、二十km

参加費 無料

その他

完歩賞として、抽選でオリ
ジナルタオルなどが当たり
ます

問い合わせ

余笹川流域連携ネットワーク

福田 ☎(62)6789
高崎 ☎0287(72)6914

第68回ちいさな ふれあいコンサート

とき

9月26日(水)

午後0時10分～45分

ところ

いきいきふれあいセンター
ロビー

内容

男声四重唱グランパーズ

問い合わせ

ボランティアセンター

☎(73)0073

●7月の火災と救急●

火災のテレフォンサービス

☎0180-992009(黒磯地区)

☎(22)0119(西那須野・塩原地区)

◎火災…建物2件・林野0件・その他2件
H19年の累計44件

◎救急…交通39件・急病180件・その他79件
H19年の累計2,146件

問い合わせ

黒磯那須消防組合消防本部 ☎(62)0864

西那須野分署 ☎(36)2300

塩原分署 ☎(32)2949

野山のおもしろい形の花

9月になりました。野山
にはまだいろいろの花が咲
いています。

林の道を歩いていくと、
おもしろい形をした濃いピ
ンクの花の群生に出会いま
す。ツリフネソウと言いま
す。花全体が細長い花柄の
先にぶら下がって、花の後
ろの部分(※距^{マヒ}と言っ)がく
るりと巻いています。

少し高い場所に行くと、キ
ツリフネが咲いています。
ツリフネソウとの違いは、
花の色が黄色いだけでなく、
距が少し曲がっているだけ
で丸まっていないところで
す。

※距とは萼^{ハダ}の付け根にあ
る突起部分です。

ツリフネソウ

花を釣船(生け花の花器
という説もある)に見立て
たものです。花期は、7月
から9月です。

(鴨内の小巻川上流にて撮影)
ツリフネソウ科

キツリフネ

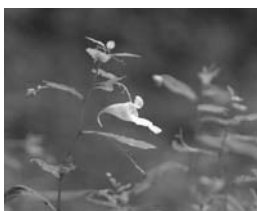
ツリフネソウよりも少し
標高の高いところに咲きま
す。花期が6月から9月と
ツリフネソウに比べると長
いようです。

(塩原の雄飛の滝にて撮影)
ツリフネソウ科

(おさむ)



ツリフネソウ



キツリフネ

寄稿

ちっちゃな自然みつけた!

IN 那須塩原 32



マナビイの伝言板

新しい風 生涯学習

子育てカウンセリング教室 「家族ってなあ〜に？」 家族カウンセリング入門

家族をテーマにした講習会です。
男性もぜひ参加してください。
とき

10月15日～11月26日の毎週月曜
(11月12日を除く)
午前10時～正午

ところ 三島公民館 研修室

内容(全六回)

- ① 家族の危機・家族の成長
 - ② 機能不全家族とは
 - ③ 三世代家族の問題
 - ④ 演習「家族を考える1」
 - ⑤ 演習「家族を考える2」
 - ⑥ 演習「家族を考える3」
- ※毎回場面を設定して、講義と演習形式で考えていきます。

講師

丸山 隆 氏(県教育研究所相

談部長・臨床心理士)

定員 三十人

参加費 【一般】 一万五千元

【会員】 八千四百円

申し込み・問い合わせ

特定非営利活動法人

栃木県カウンセリング協会

☎028(647)1717

スフィンクス チャリティージャズコンサート

とき 9月22日(土)

【第一部】 午後5時30分開演

【第二部】 午後7時開演

ところ 黒磯文化会館 小ホール

出演者

【第一部】

近藤哥久子トリオ

Times Cafeバンド

マ・メゾン光星光舞隊

【第二部】

SPHINX(フルウエーから来

日のジャズバンド)

主催 ボランティアクラブ那須

自遊人クラブ

入場料

・前売り券 二千五百円

・当日券 二千七百元

※チケット取り扱い場所

・黒磯文化会館

☎0287(63)3219

・Times Cafe

☎0287(62)6977

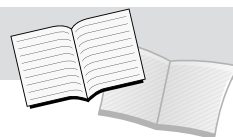
問い合わせ

松本あさみ

☎0287(76)3566

☎090(3218)7757

図書館だより



●黒磯図書館 ☎0287(63)9031

行事名	とき	内容
お話し会	10月13日(土) 午後2時から	絵本や紙芝居を使った楽しいお話
お話しと わらべうたの会	9月20日、10月4日の木曜 午前11時から	赤ちゃんと保護者対象のわらべ歌と読み聞かせ
映画会	毎週日曜 午前10時から ※9月23日(日)を除く。	映画会では、毎回違った児童向けの作品を上映しています

●西那須野図書館 ☎0287(36)6001

【毎週日曜に「かみしばい会」を開催】

毎週日曜の午後2時から「おはなし室」で開催しています。参加費は無料で、だれでも自由に参加できます。

※9月23日(日)を除く。

※第3日曜は「家庭の日」協賛事業です。

●塩原図書館 ☎0287(35)2006

【むささびの会「お話し会」を開催】

10月7日(日)、午後1時30分から絵本・かみしばいの読み聞かせを開催します。申し込みの必要はありません。



◆◆◆田舎ランド鳴内 10月の体験活動・教室参加者募集◆◆◆

施設の貸し出しも行っていきます。子ども会育成会や総合学習、自主グループなどの活動の場としても利用できます。(市営バス「湯宮線」田舎ランド前下車)なお、材料費は自己負担です。

事業名	とき	内容	
林業体験教室	6日(土)	午前9時30分から	炭焼き(窯出し)
山がっこう	7日(日)、21日(日)		きのことり
手打ちうどん教室	13日(土)		手打ちうどんをつくろう
農園・園芸教室	20日(土)		さつまいもの収穫
料理教室			コーヒーのロールケーキ

申し込み・問い合わせ 田舎ランド鳴内 ☎0287(68)7006

●スポーツイベント

名称	とき	ところ	参加資格・参加費・その他
インディアカ教室	9/10(月)、24(月) 午後7時30分～ 9時30分	くろいそ 運動場 体育館	<ul style="list-style-type: none"> ▶参加資格 市民および市内勤務者 ※初心者対象。 ▶内 容 インディアカの基礎(パス、サーブ、レシーブなど)、ゲームを体験 ▶定 員 50人 ▶参加費 無料 ▶申込期限 随時受け付け(当日の受け付けも可) ▶そ の 他 ・運動のできる服装で、体育館シューズを持参する ・小中学生は、保護者または責任者が同伴か、送迎をしてください ▶申し込み・問い合わせ インディアカ協会事務局 樋口 ☎/FAX 0287(37)8452
秋の市民ハイキング	10/7(日) 午前7時30分までに市役所本庁(黒磯)前駐車場集合 ※雨天中止	コースを参照	<ul style="list-style-type: none"> ▶参加資格 8キロメートルのコースを完歩できる市民 ※小学生は保護者同伴。 ▶コ ー ス 那須登山口 → 峰の茶屋 → 牛ヶ首 → 日の出平 → 南月山(昼食) → 白笹山 → 沼ッ原駐車場 ▶定 員 80人(バス2台で実施) ※申し込みが65人以下の場合は、バス1台での実施となるため、その場合は定員を先着45人に限定させていただきます。なお、46番目以降に申し込みをしている人には参加費を返金します。 ▶参加費 1,000円(バス代、保険料) ※10/1(月)以降のキャンセルは返金できません。 ▶持 ち 物 昼食、雨具、ハイキングに適した服装 ▶申し込み 参加料を添えて、厚崎公民館 ☎0287(60)1166 または、スポーツ振興課 ☎0287(37)5439へ
第3回市駅伝競走大会	10/8(月) 午前8時30分までに横林小学校集合 ※小雨決行	横林小学校～高林小学校	<ul style="list-style-type: none"> ▶参加資格 ①一般の部(6区間) 市民・市内勤務者で編成したチーム ②高校男子の部(5区間) 那須地区内の学校単位で編成したチーム ③中学生の部(7区間) 市内の中学校単位で編成した男女混合チーム ▶申込期限 9/28(金) ▶参加費 無料 ▶申し込み・問い合わせ スポーツ振興課 ☎0287(37)5439
第3回県北社交ダンス交流会	10/14(日) 午後6時～9時	にしなすの運動公園体育館	<ul style="list-style-type: none"> ▶参加費 1,000円(前売り券発売中、当日券あり) ▶そ の 他 お楽しみ抽選会、飲み物プレゼント ▶問い合わせ 那須塩原体育協会ダンス部 鈴木 清 ☎0287(36)5222

第2回 那須塩原ハーフマラソン大会



今回のゲストランナーは、大平町出身で、99年の大阪国際女子マラソン8位の実績をもつ、寺内多恵子さんです。

と き 11月3日(土)
午前8時から受け付け開始
ところ くらいそ運動場
参加費

部 門	金 額
一 般	2,000円
高校生	1,000円
小・中学生	500円
ファミリー(1組)	1,000円
ランウォーク	無 料

申込期限 10月3日(水)(当日消印有効)

申込先・申込方法

◆申込先

ランナーズ大会エントリーセンター

◆申込方法

①インターネット・携帯サイト

(手数料が200円必要です)

<http://www.runnet.jp/>

②電話(手数料が300円必要です)

☎03(3714)7924

※祝日を除く毎週月～金曜の

午前10時～午後5時。

③郵便振替用紙を使って最寄りの郵便局へ

(手数料が100円必要です)

※振替用紙はスポーツ振興課・市内体育施設・本庁商工観光課にあります。

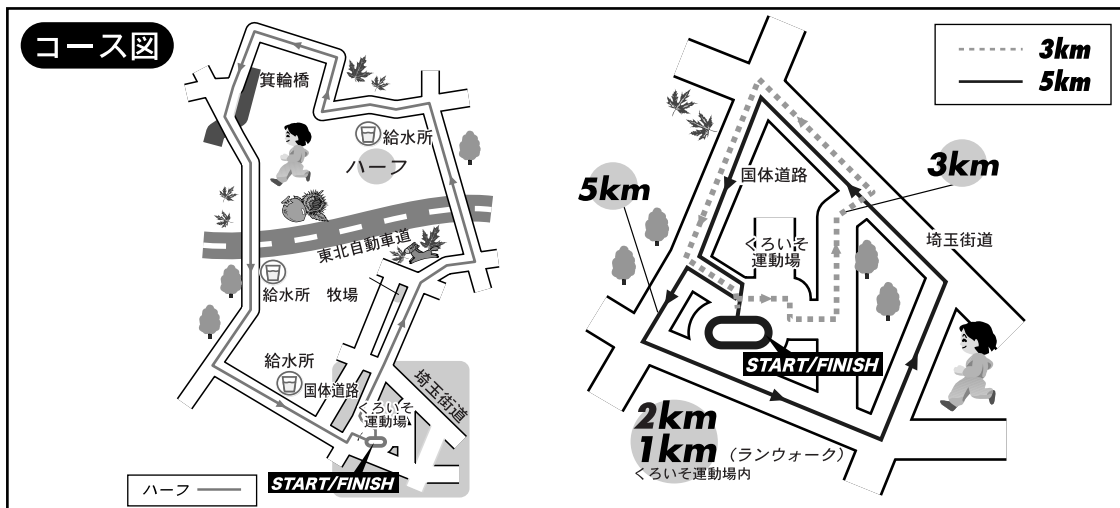
その他 参加賞としてオリジナルTシャツをプレゼント

問い合わせ

スポーツ振興課 ☎0287(37)5439

種目および参加資格

種 目	番号	参加資格
ハーフ 21.0975km	1	一般男子(高校生以上～29歳以下)
	2	一般男子(30歳以上～49歳以下)
	3	一般男子(50歳以上)
	4	一般女子(高校生以上～39歳以下)
	5	一般女子(40歳以上)
5 km	6	一般男子(49歳以下)
	7	一般男子(50歳以上～59歳以下)
	8	一般男子(60歳以上)
	9	一般女子(39歳以下)
	10	一般女子(40歳以上)
	11	高校生男子
	12	高校生女子
3 km	13	中学生男子
	14	中学生女子
2 km	15	小学生男子(5・6年生)
	16	小学生女子(5・6年生)
	17	小学生男子(3・4年生)
	18	小学生女子(3・4年生)
	19	ファミリーの部(小学1・2年生と親)
	20	ファミリーの部(園児と親)
1 km	21	ランウォークの部(身障手帳の所有者またはそれに準じる人)



保健だより

連絡先 黒磯保健センター ☎0287(63)1100
西那須野保健センター ☎0287(38)1356
塩原保健福祉センター ☎0287(32)5216

まちのお医者さんからの 健康アドバイス

このコーナーでは、医師会から市民の皆さんにあてた、健康や病気についてのアドバイスを紹介していきます。
今回は“小児の頭しらみ”についてです。

第6回 小児の頭しらみ

立花医院 立花隆司

年度初めは保育園や学校から何らかの治療カードをもらう機会が増えます。今回は、頭しらみについてです。

人に寄生する“しらみ”は頭しらみ・毛じらみ・衣しらみの三種類ですが、その中で問題となるのは頭しらみです。その理由は、家庭や保育園・学校などで集団発生することがあり、健康診断でも見つからないことがあるので、注意が必要だからです。

頭しらみは、人の毛髪に寄生して頭皮に針状の口を刺し、血を吸うことで生きています。耳の後ろの側頭部・後頭部辺りをしきりに痒がる場合は要注意です。かくことによって湿疹や化膿疹を伴うこともあります。頭しらみの成虫は、大きさが3ミリメートル弱で細長く濃い茶色をしています。寿命は1カ月で、その間に約300個の卵を髪に生みつけます。卵は白い楕円形、長径が0.7~0.9ミリメートルで、毛根付近の髪にしっかりと固着していて、指では簡単には取ることができません。また、殺虫剤にも強く、死滅させるのも大変です。卵は1週間~10日くらいでかえり、幼虫になります。

頭しらみの感染は、髪に直接触れる(抜け落ちた髪を含む)、ヘアブラシ・タオル・枕などを共用することで感染します。お風呂やプールで感染することはないと言われています。しらみ(幼虫・成虫)を駆除する薬は、“スミスリン”の一種類だけで、薬局で販売しています。剤形はパウダーとシャンプーの二種類があり、注意書きをよく読んで使用し、規定の使用回数を終了したら、さらにもう一回使用し、駆除のため押しをしてください。家庭内で発生した場合は、家族全員が治療をすることが肝心です。

**9月はがん制圧月間です！
くまず受けて、次に伝える
がん検診**

検診による早期発見・早期治療が、がん制圧への第一歩です。市では、胃・肺・大腸・子宮・乳・前立腺の各種がん検診を実施しています。昨年度も八十六人ががんが発見されました。なかでも、乳がんは三十~五十歳代に多く、市も重点事業として取り組んでいます。

※乳がん検診の受診割合は、約三割とまだまだ低い状況です。乳がんから命を守るために、二年に一回の検診と、週一回の自己触診を心掛けましょう。
※検診の日程については、毎月20日に発行する「広報なすしおぼら」に掲載しています。
お問い合わせ
各保健センターへ

忘れていませんか、結核

9月24日~30日は結核予防週間です。市では、予防接種協力医療機関でBCGワクチン接種をしています。予防接種を受けるときは、事前に医療機関へ予約をし、お子さんの体調に合わ

せて早めに受けましょう。
対象
生後六カ月未満の乳児

※六カ月になる二日前までに受けましょう。

お問い合わせ
各保健センターへ

リウマチ相談会

栃木県リウマチネットワーク主催の相談会です。

とき

9月29日(土)
午後1時50分から

ところ

那須野が原ハーモニーホール

内容

・第一部 講演会

・第二部 個別医療相談会

参加費 無料

申込方法

官製はがきまたはFAXで、氏名・連絡先・個別相談希望の有無・質問などを記入し申し込む

申込先

〒329-0498

下野市薬師寺三三一一一

自治医科大学付属病院アレ

ギー・リウマチ科

FAX 0285(44)2779

イベント情報

那須野が原博物館 ☎0287(36)0949

<http://www2.city.nasushiobara.lg.jp/hakubutsukan/>

県立博物館移動展「キノコ どの子 野山の子」 いよいよ開幕！ 10月14日(日)まで

キノコは秋の味覚として身近な生物ですが、自然界の分解者としても大切な役割を果たしています。

今回の展示では、そんな不思議なキノコの生活から栽培キノコと天然キノコの比較、一度は見てみたい冬虫夏草まで、多彩なキノコの世界を紹介します。料理の素材



タマゴタケ

として人気の高いチチタケやタマゴタケを始め、箒を逆さにしたようなハナホウキタケ、火が燃えさかるような形のカエントケなど、色鮮やかなキノコも登場します。

美術教室「身近な自然をアートする」参加者募集

自然の中には芸術のヒントがいっぱい。自然のものを使って、あなただけの芸術作品をつくってみませんか。

プログラム

No.	月 日	時 間	テーマ
1	10/13 (土)	午前10時 ～正午	色とかたちを見つけよう
2	11/10 (土)		イメージを描こう
3	11/24 (土)		イメージをかたちにしよう

対 象 小学4・5・6年生

参加費 1,000円(材料費)

定 員 20人(定員になり次第締め切り)

受け付け 9月15日(土)から受け付け開始

申し込み 博物館へ

那須文化研究会講演会

「名前のない女房—江戸時代の女性の暮らし—」

と き 9月17日(月)午後1時30分～4時

と ころ 博物館研修室

講 師 樋口政則氏(江戸川区郷土資料室学芸員)

内 容 江戸時代の女性の手紙を読みながら日常生活誌を現代社会と重ね合わせ、歴史の女性の姿に着目し、文字文化の世界について講演します。

問い合わせ 博物館へ

歴史教室「資料が語るものとは何か」参加者募集中

出土遺物や古文書・史跡などから那須野が原の歴史を探ります。中学生・高校生向けの内容です。

プログラム

No.	月 日	時 間	テーマ
1	9/29 (土)	午前10時30分 ～正午	槻沢遺跡の土器にみる縄文世界
2	10/6 (土)		古文書にみる中世の那須地方
3	10/27 (土)	午前10時 ～午後3時	近代化遺産と那須野が原の開拓(見学会)

参加費 無料

定 員 20人

申し込み 博物館へ

後期機織り入門教室参加者募集

プログラム

No.	月 日	時 間	内 容
1	9/22 (土)	午前10時～午後5時	経糸通し
2	9/29 (土)	午後1時～5時	織り

参加費 300円(材料費)

定 員 6人(定員になり次第締め切り)

申し込み 博物館へ

日新の館企画展「高橋由一石版画の世界・山形」

9月15日(土)～11月11日(日)

近代洋画の祖・高橋由一が、三島通庸との関わりの中で制作した石版画「三県道路完成記念帳」のうち、山形県部分55図を紹介いたします。



高橋由一《山形県庁ノ図》

博物館内くん蒸作業のため臨時休館します

期 間 10月15日(月)～22日(月)

黒磯文化会館 ☎0287(63)3219

<http://www.kurobun.com/>

夏川りみコンサート 歌さがしの旅2007～2008

12月20日(木)／午後7時開演／大ホール

全席指定 5,500円 ※友の会会員は500円引き

チケット発売日

(文化会館の発売日当日は電話予約のみ)

・文化会館友の会先行 9月22日(土)午前10時から

・一般 9月29日(土)午前10時から

【夏川りみプロフィール】1973年10月9日生まれ、沖縄



県石垣島出身。1999年デビュー。2001年『涙そうそう』をリリース、大ヒット、116週連続チャートイン。その癒し系の歌声と、沖縄の情景が浮かぶ歌詞はファンを魅了。

友の会優先電話予約 9月27日(木)午前9時から
 一般チケット発売 9月29日(土)午前9時から
 一般電話予約 10月1日(月)午前9時から

トリオ・ラ・ブラージュ with フレンズによる
 「歓喜の歌」演奏会

12月15日(土) / 午後3時開演 / 大ホール
 全席自由 大人 1,200円 3歳~学生 400円

♪今年トリオ・ラ・ブラージュによるミニミニオーケストラでベートーヴェンの第9を那須野が原ハーモニーホール合唱団が高らかに歌います。



トリオ・ラ・ブラージュ



ハーモニーホール合唱団

ウィーン・フィルハーモニア・ピアノトリオ

11月23日(金) / 午後4時開演 / 大ホール
 全席指定 大人 S席 3,200円 A席 2,200円
 学生 S席 1,600円 A席 1,100円

※未就学児は入場できません。

♪世界最高オーケストラ「ウィーン・フィル」名コンサートマスター、ウェルナー・ヒンク率いるピアノトリオが初登場！プログラムはモーツァルト、ベートーヴェン、シューベルトなど「ウィーン古典派」の作曲家。本場ウィーンの正統派による演奏を特別価格で堪能できます。



左から
 ヒンク (ヴァイオリン)
 ドレシャル (チェロ)
 スタンチュール (ピアノ)

館内衛生防除のため臨時休館します

期間 10月2日(火)~4日(木)

※ハーモニーホールの貸館およびチケット予約・販売などの業務も休みとなります。

まもなく公演

第46回レクチャーコンサート「日本の声楽曲」

♪日本の歌曲にはどこか懐かしく、日本語の歌詞が心に残るものがあります。

9月22日(土)
 午後6時30分開演
 小ホール
 全席自由

大人 1,000円
 学生 500円



大貫裕子(ソプラノ)



塚田佳男(ピアノ)

※未就学児は入場できません。

演奏予定曲目

山田耕筰：からたちの花、中田喜直：夏の思い出、
 團伊玖磨：路地の子、小林秀雄：落葉松 ほか

那須フィルハーモニー管弦楽団名曲コンサート

♪オーケストラ養成講座を指導する小林武史、藤澤一彦、高橋貞春の3氏による指揮で那須フィル恒例の名曲コンサートを開催します。

9月23日(日)
 午後2時開演
 大ホール

入場料 無料

(入場整理券が必要です)

※未就学児は入場できません。

演奏曲目

ビゼー：「カルメン」第1組曲・同第2組曲より抜粋、
 パッヘルベル：カノン(体験演奏曲)、グリグ：歌劇「ルスランとリュドミラ」より序曲、シュトラウス2世：美しく青きドナウ、ウィーンの森の物語



那須フィルハーモニー管弦楽団

山形由美フルート公開レッスン

10月13日(土) / 午後2時 / 小ホール
 入場料(聴講料) 全席自由 500円

※12月1日に開催する「山形由美とヴェネツィアの仲間たち」のコンサートチケット(9月8日(土)からチケット発売)には、本レッスンの入場チケットが付いています。



フルート 山形由美

井上陽水コンサート2007

11月5日(月)
 午後6時30分開演
 大ホール
 全席指定 8,400円

チケット残りわずか!



大ホールが利用できません

大ホール暖房設備改修工事のため、
 10月31日(水)まで利用できません。

皆さんには不便をかけますが、よろしくお願ひします。



ちよつと発見

くろ たき さん だい にち そん 黒滝山大日尊

黒滝山大日尊は寛政4(1792)年に建立され、鳴内の成沢から大蛇尾川を上り、黒滝山(1,727m)頂上までの24カ所を参詣する山岳信仰の「一の木戸」です。

山岳信仰とは、深山の巨岩や滝などの自然物を神仏に見立て、五穀豊穰や家内安全などを祈願する者で、黒滝山信仰は江戸時代中期ごろの白湯山信仰(「はくとうさん」ともいう)から分離したものとされています。文化・文政年間ごろ(1800年代前期)が最も盛んでしたが、大正時代になると次第に衰え始め、昭和に入ると参詣者は一時断絶してしまいました。

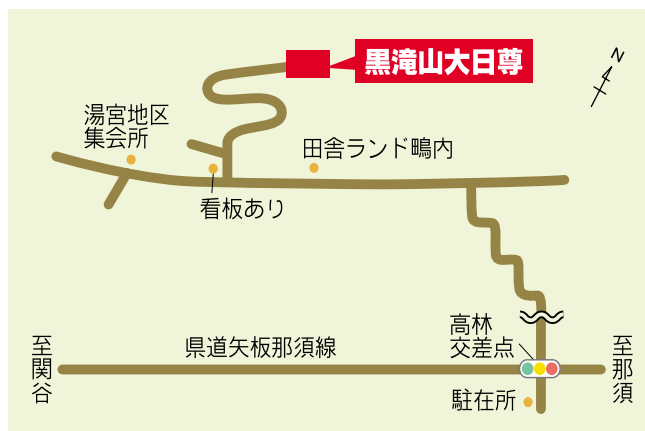
しかし、近年地元の有志により参詣登山が復興し、平成8(1996)年には、入山前に心身を清めるために籠もる「おこもり堂」が立て替えられました。

(くろいその文化財より)

■所在地 鳴内1560-2



平成6(1994)年2月18日 市指定文化財(史跡)



ちびっ子 スナップ

けんかもするけど、
いつも一緒に2人です☆



こばやしりょうま
(左)小林凌真くん(4歳) 四区町
(右)小林咲那ちゃん(2歳)

写真を募集しています

このコーナーでは3歳未満のお子さんの写真を募集しています。住所・氏名(ふりがな)・性別・生年月日と連絡先(電話番号)に短いコメント(20字以内)を添えて、秘書課広報広聴係へ。 ☎0287(62)7109

いい笑顔ですね。
今日も楽しく遊ばしよ!!



たけしままき
瀧島真希ちゃん(1歳) 西三島