

なすしおばら

広報

START

2008
6.5
No.83

新緑芽吹く温泉街を快走

4月29日(火)、塩原温泉街で第31回塩原温泉湯けむりマラソン全国大会が開催されました。

この日は穏やかな天候に恵まれ、遠くは北海道や岡山県など全国から約1400人のランナーが参加しました。参加者たちは思い思いのペースで新緑が芽吹き始めた温泉街を走り抜け、沿道からも多くの声援が送られていました。

CONTENTS【もくじ】

- シリーズ 環境基本計画① 2p
- タウントピックス 6p
- くらしの情報 8p
- マナビィの伝言板 14p
- イベント情報 18p
- ちょっと発見 20p

那須塩原市環境基本計画を策定しました

市では、平成18年度から2か年度にわたり、市民の皆さんや市民懇談会、環境審議会の委員の皆さんなどから貴重な意見・提言をいただきながら、那須塩原市環境基本計画の検討に努め、平成20年3月に策定しました。

今号からシリーズで環境基本計画の概要を紹介していきます。

環境基本計画とは？

計画の趣旨

那須塩原市は、広大な森林と那須野ヶ原に育まれた緑、北には那珂川、南には箒川、そして両河川に連なる多くの支流が流れるなど豊かな自然環境に恵まれています。しかし、近年、生活排水による公共用水域の水質汚濁、宅地化に伴う地域環境の変化による騒音、悪臭などのトラブル、廃棄物の排出量増加、不法投棄、森林の荒廃や平地林の減少などの問題が起きています。さらに広域的な課題としては、地球温暖化などの地球規模の問題も生じており、環境問題は生活環境や自然環境といった分野を越え、広範多岐にわたっています。一方では、環境保全に対する市民の関心は高まり、安全で快適な質の高い環境づくりが求められています。

市では、このような状況の中、環境行政を総合的に執行することを目的に那須塩原市環境基本計画を策定しました。

ポイント

環境基本計画は、那須塩

原市の環境の保全および創造に関する施策を推進するに当たって、最も基本となる計画です。

計画の期間

平成20～28年度
※社会状況の変化、科学技術の進展などに応じ、第1次那須塩原市総合計画・後期計画（平成24年度から適用される計画）の策定に合わせて、内容の見直しを図ります。



市民・事業者・市の責務と役割は？

各主体の責務と役割

市民として：

●責務

- ・環境の保全のため、日常生活に伴う環境の負荷の低減に努めます。
- ・環境の保全及び創造に自ら

積極的に努めるとともに、市が実施する環境の保全及び創造に関する施策に積極的に協力します。

●役割

環境問題は日常生活に伴う環境への負荷が累積して発生していることを認識し、一人一人が環境負荷低減に取り組みます。また、市や事業者などが行う環境保全活動に協力及び参画します。

●事業者として：

●責務

・事業活動を行うに当たっては、これに伴って生ずる公害を防止し、廃棄物を適正に処理するとともに、自然環境を適切に保全するために必要な措置を講じます。また、その事業活動に係る製品その他の物の使用及び廃棄による環境への負荷の低減に努めるとともに、環境に配慮した原材料、役務等を利用するよう努めます。

・環境の保全及び創造に自ら積極的に努めるとともに、市が実施する環境の保全及び創造に関する施策に積極的に協力します。

●役割

- ・公害の未然防止のみならず、事業所内や周辺地域の環境

の質を高める活動や市、市民などが行う環境保全活動に協力及び参画します。

●責務

・環境の保全及び創造に関し、地域の自然的社会的条件に応じた総合的かつ計画的な施策を実施します。

●役割

・市民、事業者の自発的な環境負荷低減活動を支援します。

・市民、事業者及びその他の自治体などと協働、連携し、環境の保全などに関する取組を推進していきます。また、自治体としての役割のみでなく、自らを市内の大きな一事業者と認識し、率先して施策に基づいた計画的な取組を実施します。

ポイント

市民、事業者の皆さん、そして市が適切な役割分担の下、相互に連携し、協力しながら計画の達成に向けて取り組んでいくことが大切です。

問い合わせ

■環境管理課

☎0287(62)7193

映画『那須少年記』は

この夏公開です

映画『那須少年記』は平成11年に公開された『オサム朝』の続編で、原作は少年時代を本市内で過ごされた作家森詠さんの『少年記オサム14歳』です。

映画のあらすじ
抜けるような青空の下、引越し荷物をのせた馬車が砂利道を走る。

まだ戦後の混乱が冷めやらぬ1954年（昭和29年）の夏、オサムは、2年前に離婚した母とともに黒磯村の黒磯中学校に転校してき

た。

担任は子どもたち思いの新任教師の大月。気の合う友人もできそうだ。

一方アキラは学年一の秀才でありながら、教師や不良グループと問題を起こしていた。

大月を困らせるアキラの行動が許せないオサムはアキラと対立するようになる。

出演者

子どもたちの成長を温かく見守る女性教師役を、本市出身で数多くのドラマ、映

画、CMで活躍する平山あやさんが演じています

主な出演者

- ・ 太賀（主人公オサム）
- ・ 岸本加世子（オサムの母）



市役所本庁舎の市民室を貸し出します

使用者の要件

市内在住・在勤・在学の個人および団体
※営利を目的とする場合は対象となりません。

使用用途

- ① 芸術品展示（市民などが作成した絵画、書、写真などの展示）
- ② 音楽会（市民などによる楽器演奏、合唱など）

貸出期間・時間

- ① 芸術品展示
開庁時間内で2週間以内
- ② 音楽会
開庁日の水曜午前11時から午後2時まで

使用料 無料

注意事項

- ① 市は会場の提供のみとし、会場の設営・撤去など開催に関するすべての作業は使用者が行うものとします。
- ② 使用予定日の1カ月前までに申し込んでください。
- ③ 平成21年度使用分については、来年の2月より受け付けを開始します。

その他

申込方法、使用条件など詳しくは市ホームページをご覧ください

申し込み・問い合わせ

☎財政課 ☎0287(62)7117

🌐http://www.city.nasushiobara.lg.jp

問い合わせ

企画情報課

☎0287(62)7106

- ・ 塚田健太（アキラ）
 - ・ 江原美優（クラスメート）
 - ・ 小野寺昭（黒磯中学校長）
 - ・ 杉本哲太（体育教師）
 - ・ つぶやきシロー（理科教師）
 - ・ 萩原聖人（数学教師）
- 上映会について
『那須少年記』は、7月9月にかけて県内のホール、会館などで上映されます。詳しい日程が決まり次第、チケットの販売などとあわせてお知らせします。
- ・ なお市内の小学校5・6年生、中学生を対象に学校での上映会を予定しています。

春の叙勲

永年の貢献に栄誉

瑞宝単光章

郵政業務

石田 要氏

西大和 65歳



昭和41年、東京都日野市の日野郵便局に郵便外務で採用になり、その後西那須野郵便局を経て、黒磯郵便局で退職。「地域の皆さんに郵便屋さんと呼ばれ、郵便外務一筋に33年間勤めてまいりました。このたび、春の叙勲に際し瑞宝単光章の栄誉に浴し、身に余る光栄と感激しております。これもひとえに上司、先輩、同輩、後輩、また地域の皆さんのご指導ご支援のたまものと心より感謝しております。これからも私でお役に立つことがあれば、地域社会のため努力してまいります」と話してくれました。

学校

だぁ～いすき



たかばやし 高林小学校

所在地 高林483番地
 創立 明治7年4月20日
 校長 竹田 春枝
 児童数 115人
 教育目標

孝道の心で、友を愛し、郷土を愛し、郷土の先人に学び、豊かな人間性と夢をもち、二十一世紀をたくましく生き抜く力をもった児童の育成

たくましい子
 かんがえる子
 はきはきする子
 やさしい子

学校紹介

明治7年、高林寺を校舎とした「明道学舎」が本校の前身として創立されました。創立当初は、近隣の民家を借用し、たくさんの子どもたちが勉学に励んでいたそうです。その後、数回にわたり移築・新築を行い、現在の地にいたるまで輝かしい伝統を築いてきました。

さらに、鴨内小学校が廃校になり、本校と統合されました。

統合を機に新校舎建築が進められ、平成14年度には、太陽光発電システムを備えた、近代的で暖かみのある木造校舎が完成しました。

木の香りのする広々とした校舎では、子どもたちの元気な歓声が響き渡っています。

◇特色ある体験活動の推進

平成17・18年度の2年間にわたり、文部科学省の指定を受けて豊かな体験活動推進事業に取り組みました。

廃校になった鴨内小学校の校舎が、田舎ランド鴨内に生まれ変わるといふ好機にも恵まれ、そこを拠点とし、鴨内山の豊かな自然を生かした林業体験活動が行われました。指定がなくなった現在も、植樹体験・炭焼き体験など豊かな体験活動が実践されています。

また、地域の豊かな自然環境を生かし、地域の方々のあたたかい協力を得て、充実した体験活動を行っています。なかでも、忘れてならないのが、巻川での自然体験です。校庭の東側には、巻川が流れています。春や秋には生き物

高林小学校のいまん
 六年 夏井 美穂

私が通っている高林小学校は、新校舎になってまだ六年目のとてもきれいな学校です。清そうの睡蓮には、みんなが一生けん命に掃除をしています。

ほかにもいまんがあります。学校の中に巻川という川が流れています。そこでは水遊びをしたり田植えの後に足を洗ったりすることができます。また、小さな池もあります。その池には、「お魚池」という名前が付けられています。そこには、メダリがい、ほいほいしています。

高林小学校の教員目標は、「たくましい子・考える子・はきはきする子・やさしい子」です。

目標に向かいて全校生ががんばっています。高林小学校にはいろいろな活動があります。その中で、コロナタイムについて紹介します。コロナタイムは、清そうの池に、五分間自分で目標を決めて校庭を走ります。学



市政懇談会 を開催します

市政懇談会は栗川市長をはじめ、市幹部職員が出席し、皆さんからの質問にお答えします。

どなたでも自由に参加できますので、市の政策や、身近な暮らしの問題について、栗川市長と話してみませんか。

昨年の質問の内容（会場、性別）

- ・ 那須塩原市の財政状況は現在どのような状況なのか（いなむらコミュニティセンター、男性）
- ・ 産業廃棄物処理施設の問題について、現在どのような状況なのか聞かせてほしい。（いきいきふれあいセンター、男性）
- ・ 西那須野駅前にあるさくら通りの整備計画は今後どのようなようになっていくのか。（西那須野庁舎、男性）など

※なお、昨年の質問の内容、回答は市役所や各庁舎、各公民館、市のホームページ（<http://www.city.nasushiobara.lg.jp>）で閲覧することができます。

開催日程

期 日	開始時間	会 場
6月30日(月)	午後2時	塩原庁舎
7月8日(火)	午後7時	ハロープラザ
7月22日(火)	午後2時	いきいきふれあいセンター
7月24日(木)		いなむらコミュニティセンター
7月29日(火)		厚崎公民館
8月1日(金)	午後7時	いきいきふれあいセンター
8月5日(火)	午後2時	三島公民館
8月7日(木)		西那須野庁舎(301会議室)
8月11日(月)	午後7時	西那須野庁舎(100会議室)

問い合わせ

困秘書課 ☎0287(62)7109



6年生によるやしおつつじの植樹

探し、夏は着替えを用意しての水遊び、冬は氷遊び。四季を通して子どもたちは、さまざまなことを学んでいます。◇表現力のある子を育てる 知・徳・体の調和のとれた子どもの育成をめざすとも

に、本校では「はきはきはさる子」をめざしています。明るく元気なあいさつと、はきはきとした返事。さらに、表現力を育てるため、自分の考えを人前で堂々と述べる作文発表会を実施しています。



巻川で遊ぶ子どもたち

また、日々の授業では、お互いの考えを伝え合うことを重視して指導しています。子どもたちが生き生きと、瞳を輝かせて話し合う授業を目指し、一丸となって取り組んでいます。



作文発表会



カウントピックス

あなたの周りの身近な出来事や話題をお寄せください。
秘書課広報広聴係 ☎0287(62)7109

アイバンクへ寄付金が渡されました

4月に塩原温泉湯けむりマラソン全国大会が開催され、ゲストランナー谷川真理さんのチャリティーサイン会で得られた益金が、この度、大会事務局の塩原温泉観光協会から(財)栃木県アイバンクに寄付されました。アイバンクへの寄付は今年で3回目。毎年、マラソン大会の参加者に塩原視力障害センターの生徒たちが会場で無償のマッサージをしていて、「少しでも視力に障害のある人たちの手助けをしたいと思います」と塩原温泉観光協会の手塚会長は話してくれました。



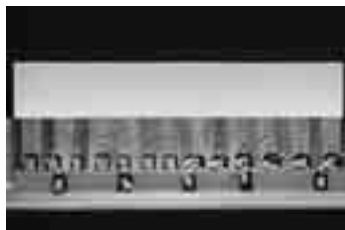
手塚会長(左)と栃木県アイバンクの井上理事長(右)

アイバンクに関する問い合わせは、
(財)栃木県アイバンク
☎028(624)1010

中村福助歌舞伎ワークショップ ～幽玄の時に酔う～

4月19日(土)黒磯文化会館でNHKアナウンサー葛西聖司さん司会解説により、中村福助・芝喜松さん一門による歌舞伎の実演と、葛西さんを交えたトークなどのワークショップが開催されました。歌舞伎の演目が始まると、屋号を指す掛け声が掛かるなど、本場の歌舞伎に約1,000人の観客は釘付けとなりました。

また、県内外で活躍する伝統芸能家たちによる公演も行われ、本市在住者からは日本舞踊と長唄の演奏が行われ、観客を魅了しました。



西那須野六三会



坂東伎十次さん(本市在住)

ひるがたけ 日留賀岳が山開き



5月10日(土)、塩原の日留賀岳(標高1848.8m)が山開きをしました。この日は小雨の降るあいにくの天気でしたが、早朝から県内外より集まった登山愛好家たちが、ふもとの登山口で1年間の安全を祈願し、山頂を目指して出発していきました。

田舎ランド鳴内陶芸教室

5月10日(土)、田舎ランド鳴内で陶芸教室が行われました。

当日は市内外から20人が参加し、第一工程の形作りが行われました。参加した人たちは地元陶芸愛好会「陶友クラブ」の皆さんの指導を受けながら、ろくろを回し、思い思いの作品を作っていました。市内から参加した女性は「子どもといっしょに参加しました。焼き魚用のお皿を作りましたが、思ったより難しいですね。出来上がりが楽しみです」と話してくれました。

参加者は今後素焼き、絵付け、本焼きと作業を進め、6月中旬までに作品を完成させていきます。

陶芸教室など田舎ランド鳴内の催しについては14ページをご覧ください。



栄えある知事表彰！！大山地区コミュニティ運営委員会



表彰を受ける齋藤大山地区コミュニティ運営委員会会長

4月25日(金)宇都宮市で開催された栃木県コミュニティ協会総会で、大山地区コミュニティ運営委員会が「コミュニティ活動功労者知事表彰」を受賞しました。

平成2年の組織発足以来、コミュニティまつり、清掃活動や伝承行事であるどんどん焼きなど、地域のみなさんが心をひとつにして、活動に取り組んできた実績が、高く評価されたものです。

来年は設立20周年という節目の年を迎え、今回の受賞を励みに、会長を中心にさらなる活躍をと意気込んでいます。

親子体験チャレンジ ～ものづくりで、親子のきずなづくり～

那須野が原博物館で、5月4日(日)・11日(日)に、親子体験チャレンジが行われました。

4日には市内外から130人の参加者が、「まが玉づくり」を楽しみました。親子で協力しながら、慣れない手付きでノコギリやキリ・棒ヤスリで形作ったり、最後に紙やすりで形を整えながら、ピカピカになるまで磨き上げていました。

また、11日の母の日には、「布でカーネーションづくり」が行われ、お父さんと参加する親子が多く見られました。参加した藤井端葉ちゃん(小1)は「お花を作っているのは、お母さんには内緒なの。針を使ったところが少し難しかったです」と話してくれ、真っ赤なフェルトのカーネーションにリボンを結んで仕上げました。



布で作ったカーネーション



まが玉を作ろう

さわやかな休日をお過ごししました

さわやかな天候に恵まれた5月の大型連休、市内各地ではさまざまなイベントが催されました。

5月4日(日)には、田舎ランド鳴内主催の鳴内山ハイキングが開催されました。約100人の参加者たちは、4・8・12kmの3コースに分かれて、新緑の鳴内山に出発して行きました。

また5日(月)には、箱の森プレイパークで「箱の森子どもまつり」が開催され、多くの家族連れでにぎわいました。子どもたちは、園内で行われたスタンプラリーに参加したり、「塩原の小さな生き物展」に展示されている珍しいカブトムシやクワガタムシに目を輝かせたりして、休日を楽しんでいました。



カブトムシやクワガタムシを前にすると、子どもたちの目は輝きを増します



新緑の鳴内山に、さあ出発！

くらしの 情報

市役所本庁舎 〒325-8501 共豊社108番地2
 西那須野庁舎 〒329-2792 あたご町2番3号
 塩原庁舎 〒329-2993 中塩原1番地2
 箒根出張所 〒329-2801 関谷1266番地4

お知らせ

児童手当の更新の季節です
現況届を提出してください

現在、児童手当・特別給付・小学校修了前特例給付を受給している人は、受給中の加入金の種類や児童養育状況などを確認するため、「現況届」の提出が必要です。
 手当を受給中の人には現況届の用紙を6月中ごろに送付しますので、次の会場で提出してください。
 ※この日程で都合の付かない人は、後日担当課の窓口へ提出してください。
 とき／ところ

◆黒磯会場

・6月18日(水)～20日(金)
 午前9時～正午および午後1時～5時

※20日(金)は午後7時まで
 ・市役所本庁 201・202 会議室

◆西那須野会場

・6月17日(火)～19日(木)
 午前9時～正午および午後1時～5時

※19日(木)は午後7時まで
 ・西那須野支所1000会議室

◆塩原会場

・6月18日(水)～20日(金)
 午前9時～正午および午後1時～5時

※18(水)は午後7時まで
 ・塩原支所市民福祉課窓口および箒根出張所

手続きに必要な物

印かん、受給者の健康保険証、現況届
 ※平成20年1月1日に那須塩原市に住所の無かった人は、平成20年度の児童手当用所得証明書が必要です。
問い合わせ

☎子ども課

☎(62)7138

☎国保健福祉課

☎(37)6231

☎塩原市民福祉課

☎(32)2912

60歳を過ぎてから国民年金に任意加入していた人へ

平成17年3月以前に、満額の老齢年金を受給するため、国民年金へ任意加入していた人で、満額の老齢基礎年金を受給できる月数を超えて保険料を納付していた人に対して、その超えた月数分の保険料をお返しします。
必要な手続き
 社会保険事務所に申出書を提出してください
 ※返還するのは、任意加入被保険者として納付された保険料のうち、満額の老齢基礎年金を受給できる分を超えて納付された保険料です。
問い合わせ
 大田原社会保険事務所
 ☎0287(22)6313

後期高齢者医療保険料の納付は 便利な口座振替で

後期高齢者医療保険料の納付方法は、年金からの天引きで納付する特別徴収と、納付書や口座振替で納付する普通徴収があります。
 すでに4月から特別徴収が

始まっていますが、これに該当していない人は7月から普通徴収が始まります。(ただし、平成20年3月まで社会保険などの被扶養者だった人は、10月から徴収が始まります)
 保険料の納付は、口座振替が便利です。希望する人は、市内の金融機関へ申し込んでください。
◆注意
 現在、国民健康保険税を口座振替で納付している場合でも、新たに申し込みをしないと後期高齢者医療保険料は口座振替になりません
問い合わせ
 ・賦課の内容について
☎課税課 ☎(62)7120
 ・口座振替について
☎収納課 ☎(62)7123

水道メーターの交換に協力を(無償です)

計量法による有効期間(8年)を経過する水道メーターの交換を行います。
 作業をする業者は、市から交換の委託を請け負ったことを証明する身分証を携行しています。
 メーターの交換は無償で行

いますので、業者が交換費用を請求することはありません。なお、作業をスムーズに行うため、メーターボックスの上の物を置かないよう協力をお願いします。
交換対象
 平成12年度に検定を受けた市全域の水道メーター
交換期間(予定)
 7月1日(火)～12月25日(木)
問い合わせ
☎水道施設課 ☎(37)5213

松くい虫防除に協力を

松くい虫から松林を守るため、薬剤を散布します。
とき
 6月23日(月) 午前4時～11時(雨天・強風時は、予備日24日(火)に実施)
ところ
 常盤ヶ丘・鳥ヶ森公園・赤田山の松林
その他
 薬剤散布は安全な方法で行いますが、散布時は区域内に立ち入らないでください
問い合わせ
☎農林整備課 ☎(62)7148

特別遺族給付金の大切なお知らせ

◆石綿（アスベスト）による疾病の補償・救済について

石綿を吸い込んだことにより発症する中皮種や肺がんなどの疾病は、発症するまでに非常に長い期間がかかることから、労働者が仕事などで石綿を吸い込み病気になることも、病気の原因が仕事にあったことを本人も医師も気づきにくい状況がありました。そのため、労働者の遺族の中には、労災保険給付を請求する権利を時効により失っている人もいます。

このため、平成18年3月27日に「石綿による健康被害の救済に関する法律（石綿救済法）」が施行され、平成13年3月26日以前に石綿による疾病を発症し、死亡した労働者の遺族で、労災保険法の遺族補償給付を受ける権利が時効で消滅した人に対して、特別遺族給付金が支給されています。

この特別遺族給付金は、石綿救済法施行後3年以内に請求しなければならず、平成21年3月27日が請求期限となっていて、それ以降は請求することができません。

心当たりのある人は、早急に栃木労働局または労働基準監督署に問い合わせてください。

※平成13年3月27日以降に、仕事が原因で労働者が石綿による疾病にかかり死亡した場合、遺族には労災保健法に基づく遺族補償給付が支給されますが、労働者が死亡した日の翌日から5年を経過すると、時効により遺族補償給付の請求ができなくなってしまう可能性があります。心当たりのある人は、早急に下記まで相談してください。また、現在療養中の人は労災保険法に基づく療養補償給付・休業補償給付の支給対象になります。

問い合わせ

栃木労働局 ☎028(634)9111 または 大田原労働基準監督署 ☎0287(22)2279

6月は環境月間です

ごみの不法投棄は絶対にいけません！

下の写真を見てください。ポイ捨てをはじめとした、ごみの不法投棄は犯罪行為です。行為者は法律により、「五年以下の懲役若しくは千万円以下の罰金又はこれらの併科」に処せられます。



市では、廃棄物監視員や職員によるパトロールを実施し、不法投棄防止対策をしていますが、ごみの不法投棄はなかなか後を絶ちません。特に道路際から少し奥になっている空き地や分譲地などに投棄されるケースが目立ちます。



ごみは、地区のごみステーションに出したり、各地区の清掃センターに持ち込んだりして、必ず決められた方法で処理してください。

問い合わせ ☎環境対策課 ☎(62)7144

6月は外国人労働者 問題啓発月間です

厚生労働省では、外国人労働者の失業の予防や再就職の促進、外国人労働者の雇用管理の改善を推進するために、外国人雇用状況報告制度を実施しています。

外国人労働者の適正な雇用・労働条件の確保と不法就労の防止に、皆さんの理解と協力をお願いします。

問い合わせ
黒磯公共職業安定所
☎(62)0144
大田原公共職業安定所
☎0287(22)2268

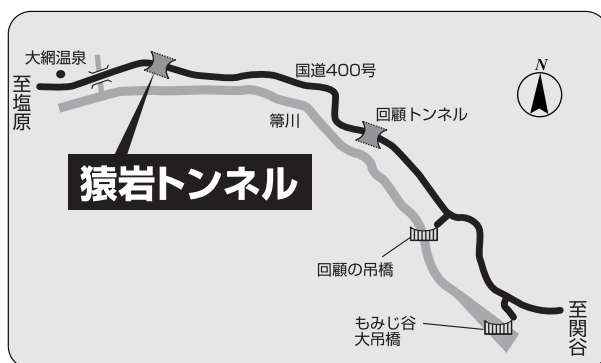
国道400号の 一部が夜間通行規制

トンネル舗装改修工事のため、大型車の通行止めを行います。協力をお願いします。

期間
6月23日(月)～27日(金)
午後10時～翌朝6時
※予備日(雨天の場合など)
6月30日(月)～7月4日(金)

規制場所
国道400号猿岩トンネル

規制内容
夜間大型車通行止
最大横幅2.2m以下かつ
最大高さ3.2m以下の車
両は通行可能。



問い合わせ
大田原土木事務所
☎0287(23)6544

催し

ホタル観察会

自然とのふれ合いをテーマに、ホタルの観察会を開催します。



ホタルの神秘的な光を探しに出かけ、自然のすばらしさを体験してみませんか。

とき 6月24日(火)
午後7時～9時

ところ 鍋掛地区内
集合場所 日新の館

対象 ※鍋掛公民館敷地内。
市内在住の親子
※未就学児は参加できません。

定員 先着20人
参加費 無料
申込方法 電話で次に申し込んでください(当日昼間の申し込みもできません)

申し込み・問い合わせ
環境管理課

☎(62)7193

沼ツ原湿原植物観察会

初夏の沼ツ原は、ニッコウキスゲをはじめ、多くの植物が華やかに湿原を彩ります。

とき 6月28日(土)(雨天中止)
午前8時～午後2時

集合場所 市役所本庁舎駐車場に午前8時までに集合
対象 小学生以上の市民
※小学生は保護者の同伴が必要です。

定員 30人
※初めての人を優先します。
参加費 無料
申込期日 6月19日(木) 午前9時から受付開始

環境管理課
☎(62)7193

施設見学会①

今年一回目の施設見学会は、緑の美しい初夏の塩原を訪ねます。

とき 7月1日(火)

午前8時30分～午後3時30分(雨天実施)
集合時間/場所 午前8時30分/黒磯文化会館駐車場

対象 市民
定員 30人
※初参加の人を優先します。
コース 大沼自然公園(大沼とその周辺を散策)、塩原温泉もの語り館(見学・昼食)、塩原温泉湯つ歩の里(足湯体験)

申込期間 6月9日(月)～20日(金)の午前9時～午後5時
※土・日曜を除く。
申込方法 電話で次に申し込んでください

環境管理課
☎(62)7109

申し込み・問い合わせ
秘書課

☎(62)7109

産業技術大学校東北校オープンスクール

「産業技術大学校における技能・技術教育」についての理解を深めてもらうため、オープンスクールを開催します。

とき 6月14日(土)
午前10時～正午、午後1時～3時

ところ 栃木県立東北高等産業技術学校(那須町)
対象 高校生・教職員および一般の人
内容 ・生産エンジニア科
機械工作実習、CAD実習
・通信エンジニア科
LANケーブル成端実習、
光ファイバ接続実習
・サービスイキスパート科
レストラン実習、調理実習

問い合わせ 栃木県立東北高等産業技術学校
☎0287(64)4000

ちいさなふれあいコンサート

とき 6月25日(水)
午後0時10分～45分

ところ いきいきふれあいセンター

内容 クラリネット&フルート演奏
クラリネット奏者 安生和雄氏
フルート奏者 貝塚美智子氏

主催 ひとときコンサートの会
問い合わせ 市ボランティアセンター
☎(73)0073

介護予防短期運動教室

とき 7月2日～23日の毎週水曜(全4回)
午後2時～3時30分

ところ 市シニアセンター
対象 65歳以上の介護保険認定を受けていない市民
定員 10人

内容 いすに座った運動、ゴムバンドやボールを使った運動、リズム運動など自宅でも簡単にできる運動
参加費 1回300円
申込期限 6月20日(金)

申し込み・問い合わせ 市シニアセンター
☎(73)2210

親子統計教室

とき・ところ
① 7月5日(土)
午前9時30分～正午

大平町健康福祉総合センタ
1 ゆうゆうプラザ

(大平町大字西野田666
—1)

② 7月6日(日)

午後1時～3時30分

栃木県総合教育センター
(宇都宮市瓦谷町1070)

対象

県内の小学生(3年生以上)
とその保護者

定員 各日先着30組
内容 統計グラフの作り方の説明
の後、親子で絵を描いたり、
紙を張ったりしながらポス
ター状の作品を作ります

参加費 無料

申込期限 6月20日(金)

その他

申込方法など詳しくは次に
問い合わせてください

申し込み・問い合わせ

栃木県統計課

☎028(623)2242

FAX 028(623)2247

✉tokeika@pref.tochigi.lg.jp

募集

学校給食調理業務 受託業者募集

平成21年1月オープン予定
の、(仮)三島学校給食共同
調理場での調理業務などの受
託業者を募集します。

業務概要・応募条件など、
詳しくは次に問い合わせてく
ださい。(市ホームページに
も掲載しています)

申込期限 6月25日(水)

問い合わせ

西那須野学校給食共同調理
場 ☎(36)0095

消費者セミナー「食を学ぼう」

「食品表示」や「計量」について学んでみませんか。
情報を正しく理解し、生活に役立てましょう。

回	とき	ところ	内容
1	7月2日(水) 午後1時30分～3時	西那須野 公民館	食品表示って なに
2	7月9日(水) 午前10時30分～ 午後3時		計量をやっ てみよう
3	7月16日(水) 午後1時～4時	市内工場	市内工場見学

定員 先着20人

参加費 実費負担あり

申込期限 6月27日(金)

申し込み・問い合わせ ☎生活課 ☎(62)7126

● 4月の火災と救急 ●

火災のテレフォンサービス

☎0180-992009 (黒磯地区)

☎(22)0119 (西那須野・塩原地区)

◎火災…建物3件・林野0件・その他1件

平成20年の累計 24件

◎救急…交通40件・急病170件・その他79件

平成20年の累計1184件

問い合わせ

黒磯那須消防組合消防本部 ☎(62)0864

西那須野分署 ☎(36)2300

塩原分署 ☎(32)2949

【お詫びと訂正】

5月5日号掲載の3月の火災件数に誤りがありま
した。正しくは次のとおりです。

火災…建物 1件・林野 0件・その他 4件

平成20年の累計 20件

鳥野目オートキャン プ場夏季臨時職員

対象 18～64歳(平成20年
4月1日現在)の市民

※エクセル、ワードの操作が
できる人。

募集人数 2人

雇用期間 原則7月1日(火)～
8月31日(日)

勤務内容 事務補助、施設の
運営・管理・清掃など

勤務形態 原則1日当たり8
時間(シフト制)

※休日は指定された日にな
ります。

賃金 時給760円

※通勤手当は、公社規程によ
り、片道2km以上の場合支
給します。

保険 労災保険のみ加入

申込期限 6月23日(月)

申込方法

鳥野目オートキャンプ場
にある所定の履歴書に必要事
項を記入し、写真を添えて
次に申し込んでください

※面接日などは、後日応募者
に連絡します。

申し込み・問い合わせ

(財)市施設振興公社 施設管
理担当黒磯地区

(鳥野目オートキャンプ場)
☎(64)4334

税務職員 (国家公務員三種)

対象 昭和62年4月2日か
ら平成3年4月1日までに
生まれた人で、高等学校卒
業(平成21年3月卒業見込
み者も含む)程度以上の学
力がある人

第1次試験日 9月7日(日)

※第2次試験日は1次試験の
合格通知で連絡します。

申込期間

6月24日(火)～7月1日(火)

(土・日曜を除く)

申し込み・問い合わせ

人事院関東事務局

☎048(740)2006

☎048(600)3111

大田原税務署総務課

☎0287(22)3115

自衛官平成20年度

7・8月入隊者募集

試験日 6月28日(土)

ところ 自衛隊宇都宮駐屯地

対象 18～26歳の男性

その他 申込方法など、詳し
くは問い合わせてください

申し込み・問い合わせ

自衛隊大田原地域事務所

☎0287(22)2940

2008年那須野巻狩まつり スタッフ大募集!!

今年も10月25日(土)、26日(日)に那須野巻狩まつりを盛大に開催します。イベントの運営に興味がある人、裏方としてまつりを盛り上げてみたい人を募集します。

- 対象** 18歳以上で、まつり当日(主に26日)およびその事前準備に参加できる市民
- 内容** 総合案内、各種イベントの運営、会場清掃、交通誘導など ※詳しくは問い合わせてください。
- 申込方法** 電話で次に申し込んでください(住所、氏名、年齢、職業、電話番号を確認します)
- 申込期限** 7月25日(金)
- 申し込み** 函商工観光課 ☎(62)7154

那須野巻狩まつりの主役「頼朝さん」「政子さん」募集

まつりのメインキャスト『源頼朝さん』『北条政子さん』を募集します。

- 募集人数** 頼朝さん 1人
政子さん 1人

- 対象** 市民
※10月26日現在で、「頼朝さん」は満46歳の男性、「政子さん」は満37歳の女性



申込方法 官製はがきに住所、氏名、生年月日、職業、電話番号を記入し、下記まで申し込んでください

申込期限 8月1日(金)

- その他** ・応募者が多数の場合は、実行委員会で決定します
・自薦、他薦は問いませんが、他薦の場合は本人の了解を得てから申し込んでください

申し込み 〒325-8501 那須塩原市共墾社108-2
那須塩原市商工観光課内「頼朝さん」「政子さん」係

問い合わせ 那須野巻狩まつり実行委員会事務局
(函商工観光課内) ☎(62)7154

西那須野 第25回 ふれあいまつり 参加者募集!

今年も地域のふれあいを深めるため、7月26日(土)に盛大に開催します。

「ふれあいまこし」の担ぎ手、仮装大会や流し踊りなどの参加者を募集します。

◆ふれあいまこしの担ぎ手

一緒にみこしを担ぎましょう!
個人、団体、性別などは問いません。

申し込み ふれあいまつりみこし実行委員会
(函建設課内 大野) ☎(37)5112

◆仮装大会出場者

今年のグランプリと優勝賞金はどのチームに!
ふれあいまつりの主役は、あなたたちです。

申し込み ふれあいまつり実行委員会事務局
(函産業観光課内) ☎(37)5107

◆流し踊り出場団体

踊りおどるなら「にしなすの音頭」!
※9人以上のグループで申し込んでください。

申し込み ふれあいまつり実行委員会事務局
(函産業観光課内) ☎(37)5107



コジャンメ



オオヒカゲ

皆さんは、ハネに目玉模様のあるチョウたちをご存知ですか? その代表的なグループはジャノメチョウ類です。漢字では「蛇の目蝶」と書き表します。

このチョウ類のハネの表面は、ほぼ茶色や黒褐色の淡い色彩で被われ、さほど目を引くものではありません。ところが、ハネの裏側の外周には、色鮮やかな目玉模様がズラッと並んでいます。



ヒメウラナミジャンメ



ナミヒカゲ

さて、この目玉は何のためにあるのでしょうか?
これは、相手を驚かせるものではありません。模様のある部分を偽の頭と思わせるのに役立つのです。

鳥やトカゲなどは、チョウのハネではなく、体を食べます。鳥などが偽の頭部を本物と勘違いしてついばんでいる間に逃げる事ができるので、驚きですネッ!

(つゆ)

寄稿

ちっちゃな自然みつけた!

IN 那須塩原 41

保健だより

連絡先 黒磯保健センター
☎0287(63)1100
西那須野保健センター
☎0287(38)1356

まちのお医者さんからの 健康アドバイス

このコーナーでは、医師会から市民の皆さんにあてた、健康や病気についてのアドバイスを紹介していきます。

第14回 あなどるな歯周病

いずみ歯科医院 副院長 泉 信行

歯周病は歯磨き不足などが原因で歯と歯茎の間の溝（歯周ポケット）に歯周病菌が増殖し出血や腫れなどの炎症を引き起こす病です。

近年、歯周病が進行すると生活習慣病である動脈硬化や糖尿病を悪化させることが分かってきました。

重度の歯周病になると歯周病の原因である歯周病菌が血液中に入り込み、血小板と結合して血栓（血の固まり）を作ってしまうことがあるのです。その血栓が、長年の喫煙、高カロリーの食事、運動不足などで動脈硬化を起こして細くなった血管に流れつき、心筋梗塞を発症した例も報告されています。

口の中の細菌が全身をめくり悪さをする。

われわれ医療者側から見ると至極自然な現象です。人間の体内にある臓器はすべて血管、リンパ管、神経でつながっていて、ホルモンや酵素などで常に作用、連絡しあっているからです。

大昔は火傷や大きな切り傷で傷口からバイ菌が入り発熱を起こして倒れ、死に至る敗血症もあったのですから。幸い、現代は抗菌薬の誕生でバイ菌を退治することができ、命を落とすこともなくなりました。

歯周病が生活習慣病を悪化させないために、何よりも生活習慣の改善が大切です。低カロリーの食事を心掛け、適度な運動をし、肥満を予防、タバコを吸わないことです。

歯周病の予防と治療のポイントは、お口の中を清潔に保つこと、患者さん自身の歯ブラシで取れない汚れや歯石などは定期的に歯科医院で清掃除去し、継続的に管理することが大切です。

那須塩原市からも市民の皆さんに、40歳、50歳、60歳、70歳の節目に「歯周疾患検診」を400円で受診できる助成をしています。ただし検診のみであり、その後、詳しい検査や治療が必要な場合は、通常の保険治療となり窓口負担が生じます。

第2期ジフテリア・破傷風の予防接種は、医療機関で接種してください

昨年まで小学校で集団接種を実施していましたが、厚生労働省から「予防接種を実施する場合は保護者の同伴が必要であるため、原則個別接種が望ましい」という見解が示されたことにより、今年から医療機関での個別接種となりました。

対象

11歳以上13歳未満の児童
（平成8年4月2日～平成10年4月1日生まれ）

接種回数 1回

接種期限 来年3月31日

接種料 無料

※来年4月以降の接種料金は、全額自己負担となりますので注意してください。

問い合わせ

黒磯保健センター



性感症検査（予約制）
とき
6月13日（金）、20日（金）
午後4時～7時

ところ
県北健康福祉センター

内容

・ HIV抗体検査
・ 性器クラミジア抗体検査
・ 梅毒検査

検査料 無料

申し込み・問い合わせ

県北健康福祉センター健康

対策課

☎0287(22)2679

子育てビデオの貸し出し

子育てに関するビデオを貸し出しています。

気軽に利用してください。

貸し出しビデオ

- ・ いのちと心育みあつて
 - ・ 赤ちゃんとお父さん
 - ・ 頑張れお父さん
 - ・ 新米ママ&パパへ贈るメッセージ
 - ・ 幼児の心を育むしつけとルール
- 貸出場所・問い合わせ
西那須野保健センター
など



マナビイの伝言板

新しい風 生涯学習

第6回那須野水スイwalk ing参加者募集

那須塩原市スポーツレクリエーション祭を開催

那須疏水を子どもたちと強歩で訪ねてみませんか。

とき
6月22日(日) (小雨決行)
午前6時40分受け付け
午前7時出発

集合場所 黒磯北中学校

対象 市民および市内勤務者
※黒磯北中・稲村小・東原小・青木小の生徒・児童も参加します。

コース 30km・25km・15km

参加費 2000円

持参するもの
昼食、雨具、飲み物など

申込期限 6月16日(月)

申し込み
稲村公民館
☎0287(64)3998

または
黒磯北中学校
☎0287(60)1012

稲村小学校
☎0287(60)1291

東原小学校
☎0287(60)1292

青木小学校
☎0287(62)1293

スポーツレクリエーション祭では、いろいろなニュースポーツが体験できます。ぜひ、家族や友人を誘って遊びにきてください。参加賞も用意しています。



とき
6月28日(土) 午前9時～正午

ところ
にしなすの運動公園体育館

対象
市民・市内勤務者

内容
ソフトバレー、インディアカ、ディスクゴルフ、シャフルボド、スポーツ吹矢、ドッチビー

ほか
参加費 無料

その他
運動のできる服装で、体育館シューズを持参すること

問い合わせ
☎0287(37)5439

園スポーツ振興課

◆◆田舎ランド鳴内 7月の体験活動・教室参加者募集◆◆

事業名	とき	定員	時間	内容
林業教室	5日(土)	20人	午前9時30分～正午	木炭(原木切り、窯入れ)
	12日(土)			木炭(窯出し) ※持ち帰り可。
手打ちそば教室	12日(土)	20人	午前9時30分～正午	手打ちそばをつくってみよう
陶芸教室	13日(日)	40人	午前9時30分～午後3時	形づくり(午前中のみ、午後からの参加もできます)
	19日(土)			
	27日(日)			
パン教室	20日(日)	16人	午前9時～午後1時	手ごねパンづくり
料理教室	26日(土)	15人	午前9時30分～正午	炭酸まんじゅう
木工教室	26日(土)	50人	午前9時30分～正午	自然の素材を利用した作品
みずみず体験教室	27日(日)	80人	午前9時30分～正午	マスつかみ

施設の貸し出しもしています。子供会育成会や総合学習などの活動の場としても利用できます。各教室の材料費は自己負担です。

申し込み・問い合わせ

田舎ランド鳴内(ゆ～バス「湯宮線」田舎ランド前下車)

☎0287(68)7006





マイ・チャレンジ事業 14歳・「自分づくり」に向けて



■マイ・チャレンジ事業とは

市内の中学2年生が、1週間（連続5日間）学校を離れ地域に出て、地域の皆さんとのかかわりを主とした、さまざまな社会体験活動を「自分づくり（人格の基盤づくり）」の一環として行うものです。

あいさつや礼儀作法など、社会の一員としての資質を身に付けることはもとより、共に生きる心や感謝の心を育むとともに、自分の生き方、在り方を見つめさせます。生徒の興味・関心に基づいて、3〜4人程度のグループをつくり、職場体験活動、福祉体験活動、ボランティア活動、文化・芸術創作活動、農業体験活動など、さまざまな社会体験活動にチャレンジします。

■応援をお願いします

生徒たちは、体験活動中であることが分かるように、腕章をして取り組みます。また、のぼり旗を立てる事業所もあります。

生徒たちが活動している姿を見かけましたら、声をかけて励ましていただくなど、応援をお願いします。

また、実施するに当たり、受け入れ先の事業所、関係諸機関、保護者の皆さんの深い理解と協力をいただいていることに心から感謝いたします。

問い合わせ

国学校教育課

☎0287(37)5349

国生涯学習課

☎0287(37)5364

実施予定期間	実施校
6月23日(月) ～27日(金)	黒磯北中、厚崎中、 高林中、箒根中、 塩原中
11月10日(月) ～14日(金)	黒磯中、東那須野中、 日新中、三島中、 西那須野中

図書館だより



西那須野図書館

問い合わせ ☎0287(36)6001

行事名	とき	内容
おはなし会	毎週土曜 午後2時から	絵本を使った楽しいお話
かみしばい会	毎週日曜 午後2時から	参加費は無料で、だれでも自由に参加できます

黒磯図書館

問い合わせ ☎0287(63)9031

行事名	とき	内容
お話し会	6月14日、7月12日の土曜 午後2時から	絵本や紙芝居を使った楽しいお話
おはなしと わらべうたの会	6月19日、7月3日・17日の木曜 午前11時から	赤ちゃんと保護者対象のわらべ歌と読み聞かせ
お楽しみ会	6月7日、7月5日の土曜 午前10時から	・パネルシアター、『作ってみようお楽しみ』 ・劇遊び『大きなかぶ』
映画会	毎週日曜 午前10時から	毎回違った児童向けの作品を上映

塩原図書館

問い合わせ ☎0287(35)2006

行事名	とき	内容
むささびの会 お話し会	7月6日(日) 午後1時30分～2時30分	絵本・かみしばいの読み聞かせ
古典文学を楽しむ	6月28日、7月26日の土曜 午後1時30分～4時	第1回 伊勢物語、第2回 万葉集の四季の花 ※参加希望者は事前に塩原図書館に申し込む。

水泳・カヌー・水中運動(アクアリズム) 教室の参加者募集

スポーツを通じて、水と触れ合ってみませんか。

夏季水泳教室

とき

- 7月8日(火)～25日(金) 毎週火・金曜(全6回)
- ・幼児クラス(4歳以上) 午後4時～5時
- ・小学1・2年クラス 午後5時～6時
- ・小学3～6年クラス 午後6時～7時

ところ

塩原B&G海洋センタープール

対象

4歳～小学6年生の市民

定員

各クラス20人程度

参加費

500円(保険料)

夏季カヌー教室

とき

- 7月5日～9月27日の毎週土曜 午前10時～正午(全10回)
- ※7月12日、8月9・16日は除く。

ところ

鳥野目河川公園大池

対象 小学生3年生以上の市民

定員 10人程度
参加費

子ども(中学生以下) 500円
大人(高校生以上) 1500円

※参加費は保険料です。



春季カヌー教室の様子

夏季水中運動(アクアリズム) 教室

とき

7月11日～25日の毎週金曜 午後7時～8時(全3回)

ところ

塩原B&G海洋センタープール

対象

高校生以上の市民

定員

20人程度

参加費

1500円(保険料)

■ 共通事項

申込期限

それぞれ6月26日(木)

申し込み・問い合わせ

塩原B&G海洋センター

☎0287(32)5255

● スポーツ教室

名称	とき	ところ	参加資格・参加費・その他
2008 那須塩原市レクリエーション教室	6月14日(土) 6月27日(金) 7月25日(金) 8月22日(金) 9月26日(金) 10月23日(木) 12月26日(金) 来年1月23日(金) " 2月27日(金) 午後7時～9時	東那須野公民館	<p>▶対象 レクリエーションに関心のある人 ※原則全日程に参加。ただし1回ごとの参加も可。</p> <p>▶内容 ニュースポーツ、レクリエーション、コミュニケーションゲームなど</p> <p>▶定員 30人</p> <p>▶参加費 全日程参加 1,500円(資料、保険料など) 1部日程のみの参加者 1回あたり200円 ※レクリエーション・インストラクター資格取得者は、1回当たり500円</p>
	11月23日(日) 午前9時～午後1時	田舎ランド鳴内	<p>▶申し込み 函スポーツ振興課 ☎0287(37)5439 レクリエーション協会事務局 時庭勝彦 ☎0287(64)2298(午後7時～9時)</p> <p>▶その他 ・運動のできる服装で、体育館シューズ・タオル・筆記用具を持参 ・日本レクリエーション協会「レクリエーション・インストラクター」資格取得の対象となります</p> <p>▶問い合わせ レクリエーション協会事務局 時庭勝彦 ☎0287(64)2298(午後7時～9時)</p>



● スポーツ大会・教室

名 称	と き	と ころ	参加資格・参加費・その他
那須塩原 弓道教室	7月2日～ 9月10日の水曜 午後7時30分～9時 (全10回) ※8月13日は休み。	三島体育 センター 弓道場	<ul style="list-style-type: none"> ▶対 象 中学生以上の市民および市内勤務者 ※未経験者の人歓迎。 ▶定 員 20人程度 ▶内 容 初心者の基本習得 ▶参 加 費 1,000円(消耗品代) ▶申込期限 6月30日(月) ▶申し込み・問い合わせ 那須塩原弓道部 小林信夫 ☎0287(36)1576
那須塩原 オープン テニス大会(ミッ クスダブル ス)	6月29日(日) 午前9時から 予備日:7月6日(日)	くろいそ 運動場テ ニスコート 8面	<ul style="list-style-type: none"> ▶対 象 大会に参加を希望する人 ▶内 容 ・ミックスダブルスAクラス(当年度県北シングルス男子Aベスト8以上、Aクラス出場希望者、県北部以外の選手でもAクラス同等の選手) ・ミックスダブルスBクラス ▶参 加 費 一 般 3,000円(高校生以下 1,500円) 協会登録者 2,000円(高校生以下 1,000円) ▶申込期限 6月19日(木)のドロー会議 ※振り込みの場合は6月17日(火)まで。 ▶申し込み 那須塩原テニス協会登録クラブ 園スポーツ振興課 ☎0287(37)5439 【一般参加者の参加費振込先】 栃木銀行黒磯西支店 普通 4538111 那須塩原テニス協会 会長 秋間 忍 ▶そ の 他 詳しくは那須塩原テニス協会ホームページへ http://sports.geocities.jp/tennis_nsta ▶問い合わせ アップルテニスチーム 田川次雄 ☎0287(64)1703 (午後6時30分～8時) 那須塩原市テニス協会 ✉nasushiobara_tennis@yahoo.co.jp
	【ドロー会議】 6月19日(木) 午後7時から	勤労青年 ホーム 会議室	
ジュニア ソフトテ ニス教室	7月5日～ 9月27日の 毎週土曜 午後5時～7時	三島体育 センター テニスコ ート (C・D コート)	<ul style="list-style-type: none"> 【ジュニアソフトテニス教室】 ▶対 象 市内の小学3～6年生 【ソフトテニス教室】 ▶対 象 市民および市内勤務者(学生除く) 【共通事項】 ▶定 員 各教室20人 ▶内 容 初級者向けの基本的な教室 ▶参 加 費 1,000円(照明料・ボール代) ▶申し込み 6月20日(金)までに園スポーツ振興課☎0287(37)5439 ※申し込みができない場合は、7月5日に会場でも受け付けができます。 ▶そ の 他 用具の貸し出しはありません ▶問い合わせ 那須塩原ソフトテニス連盟 青木恒夫 ☎0287(37)3694
ソフトテ ニス教室	7月5日～ 9月27日の 毎週土曜 午後7時～9時		
第38回県 北社会人 卓球大会	7月13日(日) 午前8時40分から	にしなす の運動公 園体育館 メインア リーナ	<ul style="list-style-type: none"> ▶対 象 県北在住、在勤者の社会人 ▶内 容 男子、女子年齢別シングルス[29歳以下、サーティー、フォーティー、フィフティー、シックスティー(男子のみ)] ▶参 加 費 1種目800円 ▶そ の 他 2種目参加可、詳しくは問い合わせてください ▶申し込み・問い合わせ 7月7日(月)までに 那須塩原市卓球クラブ 菊地 透 ☎0287(37)7623

イベント情報

那須野が原ハーモニーホール ☎0287(24)0880

<http://www.nasu-hh.com/>

友の会優先電話予約 6月12日(木)午前9時から(電話のみ)
一般チケット発売 6月14日(土)午前9時から
一般電話予約 6月16日(月)午前9時から

春風亭小朝独演会

♪落語以外にもマルチな才能を発揮してTVで活躍中の小朝師匠の高座をお楽しみください。

8月28日(木)

午後6時30分開演

大ホール

全席指定

3,500円(友の会3,200円)

共催：春々堂

※未就学児は入場できません。



トリオ・ラ・プラージュによる ハーモニーホール定番コンサート

クラシックサマーシリーズ①

～那須・夏・カンタービレ～

●0才からのファミリー・コンサートvol.9

6月21日(土)午前11時開演/小ホール

全席自由 大人1,000円 0歳児から200円

曲目 オッフエンバック：天国と地獄より、モーツァルト：トルコ行進曲、ディズニー・メドレー
ほか

クラシックサマーシリーズ②

～那須・夏・カンタービレ～

●夏の特別企画 ファミリー・コンサート

6月21日(土)午後3時開演/小ホール

全席自由 大人1,000円 3歳児から500円

内容 「語りと音楽でつづるモーツァルトの生涯」
ナビゲーター：田口敬子、チャイコフスキー3大バレエ組曲より ほか



トリオ・ラ・プラージュ

ヴァイオリン：田口美里(東京都交響楽団)、クラリネット：近藤千花子(東京交響楽団・8月31日も出演)、ピアノ：渚智佳(フリー)

※4月1日より、母子健康手帳発行時に本コンサート招待券を2枚プレゼントしています。おなかの赤ちゃんにも聴かせてね。

友の会優先電話予約 6月19日(木)午前9時から(電話のみ)
一般チケット発売 6月21日(土)午前9時から
一般電話予約 6月23日(月)午前9時から

第50回レクチャーコンサート「邦楽器の魅力」

♪情緒あふれる箏と尺八の2つの楽器による“伝統の響き”を味わってください。

9月26日(金)午後6時30分開演/小ホール

全席自由 大人1,000円(友の会900円) 学生500円

※未就学児は入場できません。

曲目 八橋検校：みだれ、宮城道雄：春の海(箏と尺八) ほか

レクチャー：丹羽正明

(ハーモニーホール館長)



箏：鈴木恭子(本市在住)



尺八：田辺頌山(しょうざん)

出演者・グループ大募集

参加申込期間 6月15日(日)～6月30日(月)

●第15回マラソン・コンサート

8月23日(土)、24日(日)の2日間/大ホール

対象：きちんとした演奏のできる小学4年生以上の人
グループでの合奏は4人まで

曲目：1人1曲 ただし、ソナタや組曲などは1つの楽章(曲)

楽器：ピアノはスタインウェイ1台を使用

電気の使用や準備に手間のかかる楽器は不可

費用：出演者1人につき100円

●合唱フェスティバル

9月7日(日)午後2時開演/大ホール

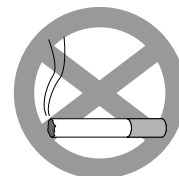
対象：大田原市、那須塩原市で活動する合唱団

費用：無料

那須野が原ハーモニーホール館内禁煙のお知らせ

6月1日から、喫煙しない人の受動喫煙を防止し、健康維持などを図るため、これまで喫煙場所に設置していた分煙装置を撤去し、館内を全面禁煙とします。

皆様のご理解とご協力をお願いします。



夏の企画展「虫は世界の宝物—輝き・彩り・魅せるムシたち—」 6月21日(土)～8月24日(日)

トリバネアゲハやモルフォチョウなどの美しいチョウ類や、コガネムシ、タマムシ類などの金属細工を思わせるコウチュウ類、そして不思議な形をしたバイオリンムシなど、世界各地の「自然の芸術品」とも言える昆虫類を紹介いたします。また、昆虫の発見にまつわるエピソードや人との関わりなども解説します。



バイオリンムシ

ぜひ、この機会に世界の多様な昆虫たちと出会い、そのあでやかさを感じ、日本の昆虫たちの優雅さを再認識してもらえればと思います。どうぞ、ご期待ください。

展示解説 6月29日(日)午後2時から

ギャラリーコンサート「^{こと}箏が奏でる夕べ」開催

とき 6月14日(土)午後7時～8時30分
 ところ 博物館エントランスギャラリー
 演奏者 鈴木恭子、手塚陽子、薄井優子、酒井ひろみ
 曲目 「箏の調べ」「螺鈿」「瀬音」ほか
 参加費 無料
 その他 申し込みの必要はありません。

親子昆虫教室参加者募集

上手な昆虫採集の方法と標本の作り方を学びます。2回連続の教室です。

とき/テーマ

第1回 7月12日(土)／「昆虫採集に出かけよう」
 第2回 7月13日(日)／「昆虫コレクションに挑戦しよう」
 時間 午前9時～11時
 対象 親子(2回とも参加できる人、小学生以上)
 定員 20人(子どもの人数。定員になり次第締め切り)
 費用 500円(材料代)
 申込み 博物館へ 6月17日(火)から受付開始

ミュージアムフレンズなすの講演会
「日本の近代化と足尾銅山」開催

とき 6月14日(土)午後1時30分から
 ところ 博物館研修室
 講師 上野修一氏(栃木県立博物館特別研究員)
 定員 70人
 参加費 無料
 申込み 博物館へ

日新の館 企画展

「昆虫大百科—驚きの生活とそのすみか—」

7月9日(水)～9月14日(日)

魅惑のハワイアンライブ&フラダンスフェスティバル
2008 ザ・バースコンサート

8月24日(日)／午後1時30分開場／午後2時開演
 全席自由 一般2,000円 小中学生500円



ザ・バース



リトル・バース

●5回目を迎える本公演に友情出演で、小林れい子さんと、ザ・ドリフターズメンバーの高木ブーさんを迎えてお届けします。

チケット発売日／6月18日(水)／午前10時から



高木ブー



小林れい子

mihimaruGT mihimaLIVEツアー '08 決定

友の会先行予約 7月19日(土)午前10時から(電話のみ)
 一般予約販売 7月26日(土)午前10時から(電話のみ)

9月23日(火)／午後5時30分開場／午後6時開演
 全席指定 5,500円 ※3歳児から有料。



※チケット販売に関するご注意。

- ・友の会先行予約受付は予定枚数になり次第終了となります。
- ・個人会員は2枚まで。家族会員は登録人数(最大4枚)まで予約できます。
- ・電話予約は一通話につき4枚までとなります。

友の会・一般チケット発売日予約専用電話
 ※mihimaruGT コンサートのみです。

☎0287(73)0202

ちよつと発見

にわとこ じょうやとう せきぼつ 接骨木の常夜灯・石仏

接骨木公民館前には常夜灯(塔)と数多くの石碑・石仏があります。なぜこの地にあるか不明ですが、江戸時代に安楽院と呼ばれた無住の寺があった所と伝えられており、これらの石碑・石仏は昔の人々のさまざまな信仰を物語っています。

常夜灯は石造りの灯籠で、基礎の部分には猫足が付き、4段の石組の台の上に建っています(2006年1月一部改修)。竿の部分の刻字から慶応年間(1865年から)に建てられたもので、「子安地蔵尊」や「接骨木女人中」の文字が見られます。

石碑・石仏は種類が豊富で、念仏供養塔、地蔵菩薩、庚申塔、六地蔵、湯殿山、十九夜塔(月待塔)などが並んでいます。



所在地

接骨木40



ちびっ子 スナッツ

写真を募集しています

このコーナーでは3歳未満のお子さんの写真を募集しています。住所・氏名(ふりがな)・性別・生年月日と連絡先(電話番号)に短いコメント(20字以内)を添えて、秘書課広報広聴係へ。

☎0287(62)7109

沙友梨の初節句♡
健やかに育ちますように!



(左)こむろはやと 小室駿斗くん(9歳)
(中)こむろさゆり 小室沙友梨ちゃん(9カ月)
(右)こむろさき 小室沙妃ちゃん(11歳)

鍋掛

私ステキでしょう
よろしくネ♡



いしづきしおり 石槻志織ちゃん(11カ月) 西栄町

10カ月でアンヨが出来ました



くまだ ゆうすけ 熊田悠祐くん(1歳) 西新町

プール大好き!
カゼもひかないよ!



きくち こうせい 菊池倅生くん(1歳) 鍋掛