

なすしおばら

広報



12/5

平成26年12月5日号
2014.DEC No.239

写真:11月23日、宇都野地区のたけさん嶽山幕根神社で、市指定無形民俗文化財のたけさん隅天上げが行われました

市では目の不自由な人のために音訳版広報を発行しています。詳しくは秘書課までご連絡ください。

全国に誇れる素晴らしい宝物



一定住促進重点施策
交流 Kouryu

観光地「那須塩原」を全国区へ

首都圏に向けて放つ「7本の矢」
大規模な観光プロモーションで認知度の向上と誘客を図る

観光客に来てもらうために、まず必要になるのは「認知」の獲得、本市の良さを知ってもらうことです。

市では、市観光協会連絡協議会などと連携し、本市の重要な商圏である首都圏で、大規模な観光プロモーションを展開。認知の獲得に向けて、7つの手法で本市の魅力进行PRしています。

問い合わせ 本商工観光課 ☎0287(62)7156

② JAL 機内誌に特集記事を掲載



↑国際線・国内線の2種類に掲載

②日本航空（通称JAL）の機内誌「SKYWARD」11月号に、塩原温泉と板室温泉の特集記事を掲載しました。

日本航空の月間の搭乗者数は約411万人。SKYWARDが、日本航空の全ての国際線・国内線に備えられたことで、多くの旅行者が本市の魅力を感じてくれたはず

■期間 11月1日～11月30日

③羽田空港国際線駅で本市の魅力进行PR



↑デジタルサイネージには、那須塩原ナビアプリをダウンロードするQRコードも掲示

③日本の空の玄関口である羽田空港。そこに接続する東京モノレール・羽田空港国際線ビル駅内のデジタルサイネージ（電子看板）に、塩原温泉と板室温泉の情報を掲示しています。

■期間 11月1日～来年3月31日

また、京浜急行電鉄・羽田空港国際線ターミナル駅にも、塩原温泉と板室温泉のパンフレットとポスターを設置します。

■期間 12月11日～来年3月31日

④羽田空港にも接続し、旅行者のあしとしても利用される京浜急行電鉄全線の車両に、本市の観光地を紹介するポスターを掲示しました。

■期間 11月2日～12月1日



↑電車内の乗降口付近にポスターを掲示



→JRR駅構内に設置されているパンフレット（表紙）



本市の豊かな観光素材は



↑ 10月31日、阿久津市長立ち会いの下、東京事務所設置に関する契約締結式が行われました
(左側) 那須塩原市観光協会連絡協議会長 荻原正寿氏
(右側) 株式会社日旅ビジネスクリエイト代表取締役社長 都築英信氏

① 11月1日、市観光協会連絡協議会が、東京都港区に「市観光振興東京出張所」を設置しました。この出張所を拠点として、首都圏の旅行者や旅行関連メディアに対して、本市の観光をPRしていきます。

具体的には、観光関連総合サービス会社の「株式会社日旅ビジネスクリエイト」に業務を委託。その社員が、首都圏にあるJR東日本びゅうプラザや旅行代理店などを訪ね、直接本市の魅力をもPRするほか、市観光協会などが首都圏で観光イベントを実施する際、その活動を支援します。

①市観光振興東京出張所を設置



↑文化放送が本市を取材し、旬な情報をお届け。ラジオのチャンネルを「AM11.34」にして、ぜひ聴いてね！

⑦文化放送で本市の観光情報を放送

⑦関東1都6県に放送エリアを持つ文化放送のAMラジオで、毎週月曜～金曜午前10時20分～25分に、本市の旬の観光情報を放送しています。もちろん、栃木県内でも聴くことができます。

■期間 10月10日～来年3月31日

⑥JR東日本とのタイアップ

⑥東北新幹線なすの号で出掛けるJR東日本利用者向けの旅行商品を紹介する中吊りポスターを山手線、京浜東北線、中央線の各車両に掲示しました。

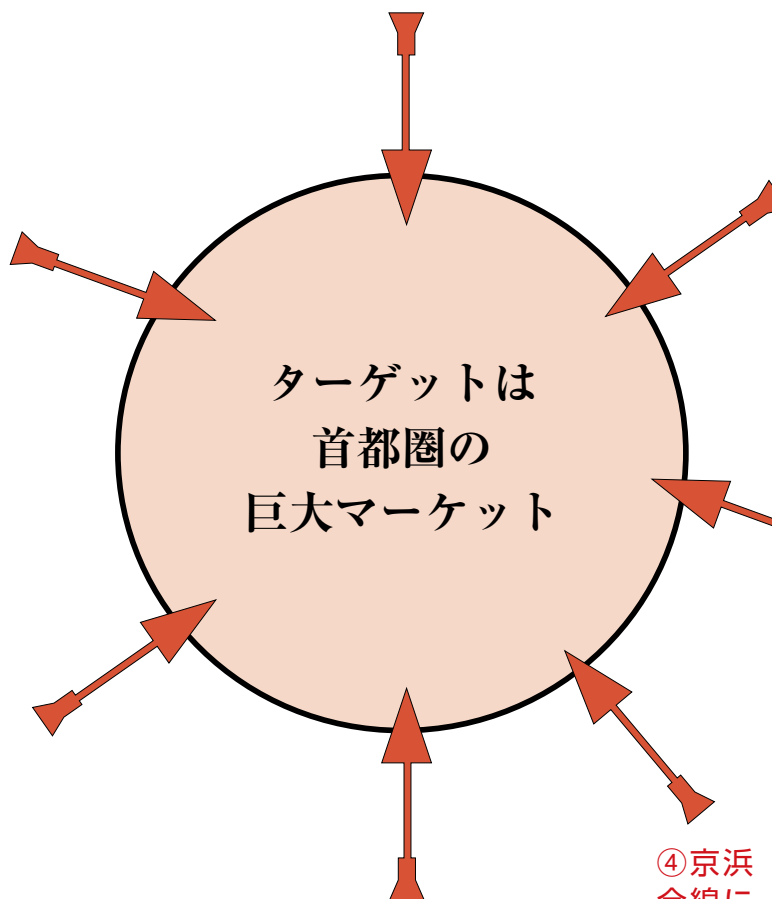
■期間 11月3日～4日

また、同様の旅行商品を掲載したパンフレットとポスターをJR東日本の主要駅に設置しています。

■期間 12月1日～来年3月31日



↑県の紹介など広域的内容のものが多い中、本市のパンフレットも並ぶ



⑤旅行者へ本市の観光素材を売り込み

⑤ 11月6日、日本旅行業協会の会員に対して、温泉など本市が誇る豊かな観光素材をPRしました。

当日集まった会員は、旅行会社13社。12月には、本市の魅力を感じてもらうため、塩原や板室などの観光地を視察する予定です。



↑観光素材の写真を見せながらPR

④京浜全線に掲示

12月14日(日)は "届けよう あなたの想い 投票で"

衆議院議員総選挙および最高裁判所裁判官 国民審査の投票日です

私たちが安心して暮らしやすい国にするための大切な選挙です。あなたの一票、無駄にしないで投票しましょう。

問い合わせ  選挙管理委員会事務局 ☎ 0287 (62) 7183

■投票できる人

平成6年12月15日以前に生まれた人で、平成26年9月1日以前に住民票が作成され(転入者は、同日以前に転入届をした人)、引き続き3カ月以上市内に住んでいる人

■投票の種類と順序

投票の種類は、3種類あります。

①小選挙区選出議員選挙

候補者名を書きます

②比例代表選出議員選挙

政党名を書きます

③最高裁判所裁判官国民審査

やめさせたい裁判官に×印を付けます

■投票の時間と場所

午前7時～午後8時

投票所一覧のとおり

■投票日に都合の悪い人は、期日前投票ができます

期日前投票期間

12月3日(水)～13日(土)午前8時30分～午後8時

※最高裁判所裁判官国民審査は12月7日(日)からできます。

場所

・那須塩原市役所(本庁舎)

・西那須野支所

・塩原支所

・ハロープラザ

市内4カ所のどの投票所でも期日前投票ができます。

票所入場券が届いていれば持参してください。

※期日前投票の際に記入する宣誓書は、投票所に置いてありますが、投票所入場券の裏面または市のホームページからダウンロードし、事前に記入しておくとして受け付けがスムーズです。

■投票所入場券(ハガキ)を送付します

投票所入場券は、2人分を1組にした圧着式ハガキで、12月2日の公示日以降に郵送します。

■郵便などによる不在者投票

身体に重度の障害があり、障害者手帳などを持っていて一定の要件に該当する人や、

投票所の一部を変更しました

施設の老朽化や安全性の確保などの課題解決のため、投票所の一部を変更しました。

投票所一覧に「青字」で記載された投票所および区域が、変更になったところです。「青字」の区域の人は、投票所を間違えないように注意してください。

※旧マロニエ幼稚園、ゆたか保育園、児童サポートセンター、戸田小学校の4カ所は、今回から投票所でなくなりました。

介護保険で要介護状態区分が要介護5の人を対象に、郵便等投票の制度があります。詳しくは選挙管理委員会事務局に問い合わせてください。

■棄権防止のために投票日当日サイレンが鳴ります

午前7時、正午、午後7時の3回(1回につき30秒)

■開票は参観できません

開票日 12月14日(日)午後9時10分

開票場所 くらいそ運動場体育館(上厚崎664)

■投票結果と開票結果

投票結果は確定しだい、開票状況の速報は午後10時から3分おきに市のホームページでお知らせします。

投票所一覧

投票区	投票所	投票区の区域
1	黒磯保健センター	本郷町 新朝日 宮町 本町 黒磯幸町 錦町
2	いきいきふれあいセンター	中央町 高砂町 弥生町 橋本町 桜町 材木町 東大和町 上黒磯 豊浦北町 緑ヶ丘団地 北栄町
3	稲村公民館	阿波町 豊住町 新町 西新町 並木町 若草町 稲村一区 稲村二区 稲村西町
4	東原小学校	四方寺 松原町 美原町 東原中央 東原二区 東原三区 東原四区 若松団地

投票区	投票所	投票区の区域
5	黒磯中学校	住吉町 豊町 大黒町 若葉町 末広町
6	那須塩原市役所	豊浦中町 上豊浦3区の1 豊浦町 豊浦南町 清住町 新緑町 松浦町 春日町 共墾社一区 共墾社二区
7	豊浦小学校	雇用促進住宅 下豊浦 鍋掛豊浦
8	日新中学校	黒磯七区 長久保
9	とようら公民館	東栄一丁目 東栄二丁目 安藤町 原町 東豊浦 下黒磯 青葉台
10	埼玉小学校	新上厚崎 上厚崎3丁目 上厚崎4丁目 上厚崎5丁目 下埼玉 上埼玉一 上埼玉二 南埼玉1区 南埼玉2区 南埼玉3区
11	厚崎公民館	上厚崎1丁目 上厚崎2丁目 馬蹄形 下厚崎・渡辺
12	東原地域活動センター	東原一区 鳥野目 小結 藤田一区 藤田二区 小結開拓
13	寺子小学校	豊岡 石田坂・赤沼 寺子 熊久保 望田
14	越堀自治公民館	越堀西 越堀
15	鍋掛公民館	鍋掛 鍋掛東町 日新
16	野間分館	樋沢 野間 鍋掛原 新堀
17	佐野分館	佐野
18	東那須野公民館	東那須野区 大原間 東小屋 大塚山中 三本木 木曾畑中 沼野田和
19	沓掛集落センター	沓掛新田 沓掛 北弥六 前弥六
20	大原間小学校	下中野 島方 方京 上中野 笹沼
21	波立小学校	中島 北和田 波立 中内・鹿野崎 百目木 無栗屋 上郷屋 塩野崎 塩野崎新田 唐杉
22	高林小学校	高林 下の内 箕輪 洞島 箭坪 川原向 柏林 木綿畑新田 木綿畑本田 湯宮 嶋内
23	穴沢小学校	笹野曾里 百村新田 百村本田 穴沢 塩沢 板室 油井 (9番地を除く) 細竹 33番地、59番地、117番地、181番地
24	戸田多目的集会施設	亀山 油井9番地 細竹 (33番地、59番地、117番地、181番地を除く) 西岩崎 戸田
25	青木一区多目的研修センター	青木一区 青木二区 青木三区 青木四区 青木東昭区
26	西那須野支所(100 会議室)	永田町 扇町 (10番から12番までを除く) あたご町 西朝日町 南町 西幸町
27	大山公民館	下永田 緑2丁目
28	二つ室公民館(集落センター)	緑1丁目 二つ室 北二つ室 (350番地を除く) 太夫塚4丁目
29	一区町公民館(構造改善センター)	一区町
30	二区町公民館(集落センター)	二区町
31	西公民館	三区町 四区町 千本松
32	南赤田公民館	上赤田 北赤田 東赤田 南赤田 西赤田
33	那須野が原博物館	三島 (3～5丁目) 東三島 (4～6丁目) 西三島 (4～7丁目)
34	三島小学校	三島 (1・2丁目) 東三島 (1～3丁目) 西三島 (1～3丁目) 南郷屋 106番地 睦 (105番地の一部を除く)
35	西那須野公民館	扇町 10番から12番 西大和 西原町 五軒町 北二つ室 350番地 太夫塚 (4丁目を除く)
36	第一南公民館	西栄町 東町 南郷屋 (106番地を除く) 睦のうち 105番地の一部
37	上井口公民館	国道4号より北の井口 西遅沢の一部 東遅沢の一部
38	狩野公民館	高柳 (145番地を除く) 西富山 国道4号より南の井口 西遅沢の一部 東遅沢の一部 関根 東関根 槻沢
39	新南公民館	新南 高柳 145番地 石林
40	塩原支所	福渡 大網 塩釜 塩の湯 畑下 門前 古町 中塩原 上塩原 新湯 元湯 上の原 笹の平
41	ハロープラザ	関谷 金沢のうち上組の一部 下田野 遅野沢 曇沼 折戸
42	金沢小学校	金沢 (上組の一部を除く) 宇都野
43	大貫小学校	下大貫 上大貫 高阿津
44	横林小学校	上横林 横林 接骨木

※従来からの「区域つきあい」により、一部例外もありますので、注意してください。

叙勲・褒章

このほど平成26年秋の叙勲と褒章ほうしょうが発表され、本市から7人の皆さんが受章されました。

ここで、受章された5人（2人は掲載を辞退）の経歴とコメントを紹介します。

叙勲



瑞宝双光章 教育行政
手塚 勇氏
沓掛 70歳

昭和42年、県公立学校教員として黒磯中学校に着任。旧黒磯市内の中学校で長年指導に当たり、黒磯市教育委員会指導主事、那須教育事務所教育課長・同所長などを歴任し、黒磯小学校長を経て退職されました。

専門である理科の教科研究では、文部省の研究学校や内地留学などの専門的な研修を重ね、教科指導にその手腕を遺憾なく発揮。当時は珍しい実験主体の授業が生徒に好評でした。退職後は理科の教材作成で培った知識を生かし、「那須高原自然の家」の指導員を勤めるなど、40年以上の長きにわたって、児童・生徒の教育充実のために尽力しました。

手塚さんは長い教員生活を振り返り、「子ども、保護者、地域の方々、学校の職員など、一つ一つの出会いに感謝しています。たくさんの人とのつながりがあったからこそ教員生活を全うすることができました。今回の受章もその賜物たまものだと思っています」と話してくれました。



瑞宝単光章 鉄道業務
薄井 正志氏
錦町 88歳

昭和17年、日本国有鉄道の職員となり、黒磯駅に配属。昭和35年から黒磯駅や西那須野駅など6カ所の駅での助役を経て、昭和48年からの場駅（埼玉県）、片岡駅、黒田原駅、西日暮里駅、矢板駅の駅長を歴任し、昭和56年に退職されました。

太平洋戦争期には、空襲に備えて防空壕造りなども行い、戦争が激化する前後も含めて、乗客の安全輸送に努めました。

また、国鉄労働組合運動が激しくなった時期には、駅長として、職場の良好な雰囲気作りと駅業務の正常化に尽力しました。そのための労務管理に1日の半分以上の時間を費やすこともあったということです。

薄井さんは、「家族や多くの職員の支えがあったおかげで職務を果たすことができました。これからは、皆さんへの恩返しの意味も含め、健康に注意しながら、できる限りボランティア活動に努めたいと思います」と感謝を述べられました。



瑞宝単光章 消防
松本 登吾氏
豊浦南町 72歳

昭和36年5月から昭和45年12月まで東京消防庁に在職した後、昭和46年1月から平成14年3月まで黒磯那須消防組合の消防職員として長年にわたり、消防業務に精励し地域防災に尽力されました。

特に平成10年の那須水害時には、消防署警防課当務司令として、河川地域の逃げ遅れた住民の救出活動を指揮するとともに、現場の状況から判断して下流域の住民に対する避難誘導が急務であることを察知し、消防隊へ広報や巡回を指示することで人的被害の軽減に努めました。

松本さんは、「家族や仲間の支えがあったおかげで、この職務を長く続けることができました。今後も消防職員としての経験を地域活動に役立てたいと思います」と受章の喜びを語り、東京消防庁在職中の昭和39年に開催された東京オリンピックの国立競技場警戒任務の思い出など、さまざまな経歴談を懐かしそうに話してくれました。



消防 褒章 藍綬
横田 一雄氏
一区町 65歳



消防 褒章 藍綬
松本 忠太氏
東遅沢 64歳

昭和45年に西那須野町消防団に入団。消防業務に精励する姿勢と人柄が信頼され、分団長、副団長を歴任し、平成24年4月から那須塩原市西那須野消防団団長を務めています。

平成5年8月から平成6年1月にかけて、旧西那須野町内の住宅や店舗など計8件が焼失した連続放火事件の際には、副分団長として、団員とともに地域住民に対して建物の周囲に可燃物を置かないよう指導を行いました。また、担当地区の巡視図を分団長とともに作成し、各部に配布して巡視体制の強化を図り夜警を徹底するなどして、一連の放火が収束するまでの間、地域の安全確保に尽力しました。

横田さんは、「東日本大震災を契機に、あらためて地域防災の大切さが見直されています。地域防災の要である若い消防団員にとって、より活動しやすい組織づくりとその育成・確保に力を注いでいきます」と今後の決意を述べられました。

昭和50年西那須野町消防団に入団し、昭和63年から平成2年まで副分団長を務めた後、後進に道を譲るため一時退団。しかし、消防業務に関する前向きな姿勢と人柄を買われ、平成5年に再入団し、西那須野町副分団長・分団長を経て、平成24年4月から那須塩原市西那須野消防団副団長を務めています。

分団長に就任した直後の平成10年8月の那須水害時には、住宅の浸水や道路の陥没などの被害が出る中、昼夜を問わず状況の把握や団員への指示、安全管理をするなど過去の経験を發揮し、住民の安全確保と被害の軽減に尽力しました。

松本さんは、「家族や同僚など多くの人に支えられ消防団活動を続けた結果、今回の受章に至りました。皆さんには感謝の言葉しかありません。この受章を励みに、今後も喫緊の課題である消防団員の確保に取り組んでいきたい」と感謝の意と決意を述べられました。

3人が市長特別賞を受賞

第38回全国学生書写書道展席書の部で学年優勝杯に輝いた大田原女子高3年の朝日千尋さん、同じく席書の部で松尾芭蕉記念賞を受賞の同校1年の春原歩美さん、同展公募の部で学年優勝杯を受賞した西那須野幼稚園年長の阿見空羽夏ちゃんの3人に、11月13日、市長特別賞が贈呈されました。



喜びと照れくささの混じる表情での受賞でした



空羽夏ちゃんの作品（左）と春原さんの作品（右）

この書道展は、指定された日時の会場で、学年ごとに決められた課題を手本を見ずに30分の持ち時間で2枚の用紙に書き、一方を提出する「席書の部」と、自宅や塾などで書いた作品を応募する「公募の部」で行われ、合わせて1万504点が出品されました。

その中で、学年優勝杯は各学年の最優秀者に、松尾芭蕉記念賞は学年を問わず、全応募者の中から1人に与えられます。

学年優勝杯を獲得した空羽夏ちゃんは、4月に書写を始めたば

かり。朝日さんは、昨年に続いて学年優勝杯を受賞、春原さんも昨年の文部科学大臣賞に続く榮譽に輝きました。

朝日さんは、「これからも書道を続けていきたい」、春原さんは、「将来は、自分で書くだけでなく、多くの人に書道を教えられるようになりたい」と、それぞれ今後の意気込みを語ってくれました。

問い合わせ

秘書課

☎0287(62)7108

平成27年度 体育施設の利用調整会議を開催します

平成27年度に、各種スポーツ大会や教室、練習などで市内の体育施設などの定期利用を希望する団体は、代表者または代理人が利用調整会議に必ず出席してください。なお、会場の都合上、各団体の出席者は1人とします。

【注意】

- ・スポーツで利用する場合のみの予約となります（施設によって予約できる回数が異なります）
- ・日曜、祝日は予約できません
- ・屋外施設の場合、冬期は、降雪やグラウンドの状態によって利用できない場合があります
- ・施設により利用制限があるので、各施設に確認してください

問い合わせ 函スポーツ振興課 ☎ 0287(37)8749

◆平成27年度 体育施設利用調整会議日程および対象施設

- 西那須野地区 会場：にしなすの運動公園体育館2階「研修室」
 問い合わせ：にしなすの運動公園 ☎ 0287(36)4785
 三島体育センター ☎ 0287(36)4787

とき	対象施設
1月7日(水) 午後7時～	・にしなすの運動公園（多目的運動広場）、三島体育センター（グラウンド） ※スパイクを使った活動は、週4日以内となります。 ※三島体育センターのグラウンドは、12月～3月まで夜間の利用ができません。
1月8日(木) 午後7時～	・にしなすの運動公園（メインアリーナ、サブアリーナ） ・三島体育センター（体育館、武道館）
1月9日(金) 午後7時～	・三島体育センター（テニスコート）

- 黒磯地区 会場：勤労青少年ホーム2階「講習室」
 問い合わせ：くろいそ運動場 ☎ 0287(60)1113

とき	対象施設
1月13日(火) 午後7時～	・くろいそ運動場（野球場、補助球場、武道館） ※野球場は、12月～3月まで夜間の利用ができません。 ・那珂川河畔運動公園（野球場A・B、ソフトボール場A・B・C、ラグビー場） ※スパイクを使った活動は、週4日以内となります。 ※野球場Aは、稲村小耐震改修工事に伴うグラウンドの代替使用のため、一般の利用に制限があります。
1月14日(水) 午後7時～	・くろいそ運動場（サッカー場、テニスコート） ・青木サッカー場（グラウンドA・C〈人工芝〉・グラウンドB〈天然芝〉） ※サッカーのみ。 ※グラウンドBは、7月から10月のみ利用できます。なお、スパイクを使った活動は、週4日以内となります。 ・那珂川河畔運動公園（サッカー場） ※サッカーのみ。 ※スパイクを使った活動は、週4日以内となります。
1月15日(木) 午後7時～	・くろいそ運動場（体育館） ・青木サッカー場（体育館）

- 塩原地区 会場：塩原B&G海洋センター「ミーティングルーム」
 問い合わせ：塩原B&G海洋センター ☎ 0287(32)5255

とき	対象施設
1月20日(火) 午後7時～	・塩原運動公園（運動広場、野球場、テニスコート） ※12月～3月まで休園です。 ・関谷南公園（野球場、げんき広場） ・塩原B&G海洋センター（メインアリーナ、サブアリーナ、ミーティングルーム）

※一般予約受け付けは利用する期日の3カ月前からです。（ただし、平成27年4・5月分の一般予約受け付けは2月2日（月）からです。）



年末年始業務一覽



※休業期間が記載されている施設や事業所などは、休業期間中、連絡が取れなくなりますので注意してください。

●年末年始休日当番医・歯科休日当番医

※青い欄は歯科休日当番医。

当番日	当番医名	☎(0287)
12/28 (日)	中川医院(黒磯幸町)	(62)0040
	佐藤医院(西米町)	(36)0147
12/29 (月)	滝田メディカルクリニック(本町)	(62)0392
	小沼内科胃腸科クリニック(西朝日町)	(37)5353
	渡邊歯科医院(埼玉)	(64)3911
12/30 (火)	塚原医院(那須町寺子丙)	(72)0230
	あゆがせ小児科医院(新南)	(37)5200
	菅間記念病院(大黒町)	(62)0733
12/31 (水)	菅間記念病院(大黒町)	(62)0733
	小沼内科胃腸科クリニック(西朝日町)	(37)5353
	ましこ歯科医院(錦町)	(63)8648
1/1 (祝休)	菅間記念病院(大黒町)	(62)0733
	大山公園クリニック(下永田3丁目)	(47)7718
(歯科休日当番医はなし)		
1/2 (金)	菅間記念病院(大黒町)	(62)0733
	大原クリニック(東三島3丁目)	(37)1133
	水谷歯科医院(共墾社)	(64)3111
1/3 (土)	菅間記念病院(大黒町)	(62)0733
	原内科小児科医院(西原町)	(36)0732
	グリーン歯科本田クリニック(材木町)	(64)2332
1/4 (日)	なすのクリニック(共墾社)	(60)5211
	西那須野内科循環器科クリニック(永田町)	(36)1100
	秋田歯科医院(本町)	(62)0055

休日当番医診察時間…午前9時～午後5時

歯科休日当番医診察時間…午前9時～正午

事前に医療機関に電話をして受診しましょう。

●夜間診療(那須地区夜間急患診療所)

大田原市中田原1081-4(那須赤十字病院本館1階)

診療日時…毎日午後7時～10時

診療科目…内科、小児科

☎☎0287(47)5663

※那須地区夜間急患診療所は那須赤十字病院とは別の医療機関です。

●水道(年末年始の水道漏水工事)

施設名	☎(0287)
鳥野目浄水場	(62)0229
千本松浄水場	(36)3145

●し尿処理

し尿処理施設休業期間

12月27日(土)～1月4日(日)

※年末年始は混雑するので、早めの連絡をお願いします。

汲取業者	連絡先
(有)ポートワン	☎0287(62)1455
(有)新井衛生社	☎0287(62)1753
協業組合環境整美公社	☎0287(23)3231
(有)高安産業	☎0287(22)3378
(株)那須清掃サービス	☎0287(74)0516
宇都宮文化センター(株)	☎028(633)6171

☎那須地区広域行政事務組合

☎0287(65)3611

●市役所・教育文化施設・スポーツ施設

施設名	休業期間	☎(0287)
市役所	12/27(土)～1/4(日)	各課
自動交付機	12/31(水)～1/3(土)	☑市民課 (62)7132 ☑市民福祉課 (37)5102
消費生活センター	12/28(日)～1/4(日)	(63)7900
各公民館	12/28(日)～1/4(日)	各公民館
那須野が原博物館	12/28(日)～1/5(月)	(36)0949
黒磯郷土館		(63)1351
日新の館		(64)1343
関谷郷土資料館	12/29(月)～1/3(土)	(35)4370
田舎ランド嶋内	12/28(日)～1/5(月)	(68)7006
黒磯文化会館	12/28(日)～1/5(月)	(63)3219
三島ホール	12/22(月)～1/5(月)	(36)8531
那須野が原ハーモニーホール	12/29(月)～1/3(土)	(24)0880
黒磯図書館	12/31(水)～1/3(土)	(63)9031
西那須野図書館	※図書返却は返却ポストへ。 (CD・ビデオ・DVDは不可)	(36)6001
塩原図書館		(48)7521
くろいそ運動場	12/28(日)～1/4(日)	くろいそ運動場 (60)1113
那珂川河畔運動公園	12/28(日)～1/4(日)	
青木サッカー場	12/28(日)～1/4(日)	(60)5058
にしなすの運動公園	12/28(日)～1/4(日)	(36)4785
三島体育センター	12/28(日)～1/4(日)	(36)4787
関谷南公園	野球場12/28(日)～1/4(日) げんき広場12/27(土)～1/5(月)	塩原B&G海洋センター (32)5255
塩原B&G海洋センター	12/28(日)～1/4(日)	
塩原運動公園	12/1(月)～3/31(水)(冬期間休業)	

●ごみの収集・受け入れ休業期間

業務	休業期間
ごみ収集	1/1(祝休)～1/4(日)
ごみ受け入れ	

※受入時間は月～土曜の午前9時～正午、午後1時～5時です。

☎那須塩原クリーンセンター

☎0287(68)1881

●ゆ～バス

路線名	休業期間	担当事業者 連絡先
塩原・上三依線	年末年始も運行	☎0287 (36)0109
西那須野内循環線、西那須野外循環線、黒磯・西那須野線	1/1(祝休)～1/3(土)	☎0287 (37)3335
鍋掛線、那須高原病院線、黒磯内回り線、黒磯外回り線、黒磯南高校線		

●予約ワゴンバス

路線名	休業期間	担当事業者連絡先
新湯線	1/1(祝休)～1/3(土)	☎0120(150)237
下大貫線、接骨木線		☎0120(150)237
西谷崎線、高林・青木線		☎0287(62)1526
宇都野線		☎0287(29)3838
湯宮線		☎0287(63)0444
寺子線		☎0287(63)1515

●火葬場

施設名	休業期間	☎(0287)
那須聖苑	12/31(水)～1/2(金)	☑環境管理課 (62)7142
大田原市火葬場	12/31(水)～1/2(金)	大田原市役所(代表) (23)1111

●保養・健康福祉施設

施設名	休業期間	☎(0287)
板室健康のゆグリーングリーン	12/31(水)～1/2(金)	(69)0232
長寿の湯	12/29(月)～1/2(金)	(38)1355
湯っ歩の里	年末年始も営業	(32)3101
塩原温泉華の湯	12/29(月)、1/5(月)	(31)1058
遊湯センター	12/1(月)～3/20(金) (冬期間休業)	(32)3018

●道の駅など

施設名	休業期間	☎(0287)
明治の森・黒磯	1/1(祝休)～1/3(土) レストランは12/30(水)～	明治の森・黒磯 (63)0399
旧青木家那須別邸	12/29(月)～1/3(土)	
湯の香しおばら	1/1(祝休)	(35)4401

寒さから水道管を守りましょう！

気温がマイナス4度以下になると、凍結、破裂する可能性が非常に高くなります。外にある蛇口やあまり使用しない蛇口などは特に注意が必要です。

○水道の凍結を防ぐには

屋外の水道管や蛇口には、市販の保温材や電気の凍結防止帯を巻くと効果的です。
※発砲スチロール製の保温材や凍結防止帯はホームセンターなどで取り扱っています。



○水道が凍結してしまったら

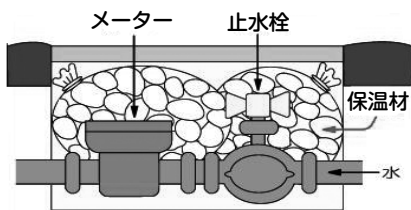
蛇口が凍ってしまったら、タオルをかぶせ、その上からぬるま湯をかけてください。
※凍った状態で無理に栓をひねると蛇口が損傷する危険性があります。



○メーターボックス内の防寒方法

メーターボックス内に保温材を入れて、冷たい外気を防ぐことでメーターや止水栓の凍結を予防できます。次のものでも保温材として代用できます。

- ①親指大に切った発砲スチロールをビニール袋に詰めた物
- ②梱包用の緩衝材を適当な大きさに丸めた物
- ③吸湿性がなく、断熱性のある柔らかい物



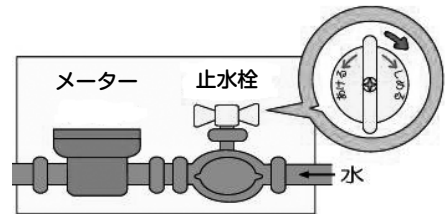
メーター保温材または発砲スチロールを親指大にちぎって袋などに入れる

○水道管が破裂してしまったら

水が吹き出している場合、メーター内の止水栓を閉め、水の流れを止めてください。

しばらく水が止まらない場合は、破損箇所にタオルを巻きつけるなどの応急処置を行い、市指定の給水装置工事業者に連絡してください。

※市指定の給水装置工事業者については、**☎水道課**へ問い合わせてください。



問い合わせ **☎水道課** ☎ 0287(37)5213

夜間および土・日曜、祝日の場合

鳥野目浄水場 ☎ 0287(62)0229 千本松浄水場 ☎ 0287(36)3145

〈日本語表記のあやしい海外サイト〉
日本語で表記されているサイトなのに商品が海外から届いたり、広告の品とは異なるニセモノが届いたりすることもありません。特に最近では、商品が届かないというケースが多くなっています。詐欺サイトのほとんどは海外の通信販売のサイトであり、被害の

事例
ブランド品のバッグを注文して、指定の個人口座に代金を振り込みましたが、海外から届いた商品は粗悪なニセモノでした。返品を申し出たら連絡が途絶え、サイトに住所や電話番号が載っていないためどうにもできず困っています。



今月のテーマ
「急増するニセモノ販売サイト～詐欺サイトに注意～」

救済も難しいのが実情です。
〈詐欺サイトの特徴〉
○多数のブランド品をいつでも半値以下で販売している
○所在地や電話番号などの連絡先が書かれていない
○サイトの指定する個人口座に前払いさせる。口座名義人が外国人の場合もある
○不自然な日本語が使われている

〈例〉「一番のサービスをお客様に感じられることは、当社の努力目標とします」
○本物のサイトそのままのコピーや、そっくりなデザインのサイトもある

被害に遭わないためには

ニセモノ販売サイトの特徴を知り、利用しないようにしてください。購入を考えると場合も不明な点や不安があれば消費生活センターに相談してください。また詐欺サイトの被害にあった場合には、警察に相談してください。

消費生活センター
（いきいきふれあいセンター内）
☎ 0287(63)79000
開設時間 平日午前8時
30分～午後5時

※市内は、市外局番 0287 を省略した表記にしています。
本庁舎（黒磯） 西那須野庁舎 塩原庁舎

お知らせ

水道料金の軽減率が 変わります

市の水道料金は、平成21年度に金額が統一されました。その際、急激な負担増とならないよう旧料金と比較して新料金が低い場合に、一定の割合を軽減する措置を設けました。2年ごとに3回（計6年間）に分けて段階的な軽減措置を適用しており、今回、次のとおり変更となります。

- ▼対象 12月検針分の料金から
- ▼軽減率 25%（変更前50%）
- ▼問い合わせ
水道課
 ☎(37) 5100

家を壊した場合は 手続きが必要です

家屋の固定資産税は、毎年1月1日を基準日として所有者に課税しています。平成26年中に未登記の家屋を取り壊した場合は、年内に家屋滅失の届け出をしてください。また、登記している家屋について、年内に滅失登記が完了しない場合には、届け出を

してください。
 家屋滅失届の様式は提出先の各窓口や市ホームページから取得できます。

- ▼提出先 **課税課、総務課、総務福祉課**
- ※届け出が平成27年になってしまふ場合は、建物の取り壊しを証明する書類の添付が必要になる場合があります。
- ▼問い合わせ
課税課
 ☎(62) 7366

償却資産を取得した場合 は申告が必要です

償却資産とは、会社や個人で工場や商店、アパートなどを経営している人が、その事業のために使用することができ、機械・器具・備品などのことで、駐車場のアスファルト舗装などの外構、事業用の太陽光発電設備なども含まれます。

法人税または所得税の計算上、減価償却をしている資産（家屋、無形固定資産は除く）が該当しますので、参考としてください。
 ▼必要な手続 平成27年1月1日現在で償却資産を所有している場合、2月2日までに

償却資産申告書を提出してください。
 ※様式は、提出先の各窓口や市ホームページから取得できます。

- ※電子申告もできますので、社団法人地方電子化協議会のホームページを確認してください。
- ▼提出先 **課税課、総務課、総務福祉課**
- ▼問い合わせ
課税課
 ☎(62) 7366

政治家は贈らない！ 有権者は求めない！

年末年始は何かと贈り物やお祝い事をする機会が多いシーズンですが、政治家が選挙区内の人に、お金や物を贈ることは公職選挙法で禁止されています。また、有権者が政治家に寄附や贈り物を求めることも禁止されています。

寄附禁止のルールを守りましょう。
◆政治家の禁止行為
 ◀政治家の寄附禁止▶
 政治家が選挙区内の人に対して寄附をすることは、名義のいかんを問わず（親族に対するものなどを除く）一切禁

止されています。
▼禁止されている寄附（例）
 ・お歳暮、お年賀
 ・祭りへの寄附、差し入れ
 ・花輪、供花
 ・香典、祝儀
 ・町内会の集会や旅行などの催し物への寸志、飲食物の差し入れなど

▶時候のあいさつ状の禁止
 政治家は選挙区内の人に対し、答礼のための自筆によるものを除いて、年賀状・暑中見舞状などの時候のあいさつ状を出すことは禁止されています。

▶あいさつを目的とする有料広告の禁止
 政治家や後援団体が選挙区内の人に対して、主としてあいさつを目的とする有料広告を、新聞・雑誌・テレビなどに出すことは禁止されています。

◆有権者の禁止行為
 ◀政治家に対する寄附の勧誘・要求の禁止▶
 有権者が政治家に対して寄附をするよう勧誘や要求をすることは禁止されています。

▼問い合わせ
選挙管理委員会事務局
 ☎(62) 7183

塩原図書館が 臨時休館します

ハロープラザの年末清掃に伴い、塩原図書館が臨時休館します。

▼とき 12月27日(土)

休館中の本の返却は、ハロープラザ入口のブックポストを利用してください。

※CD・DVD・他の公共図書館から借りた資料は、破損する恐れがあるのでブックポストに返却しないでください。

▼問い合わせ
塩原図書館
 ☎(48) 7521

10月の火災と救急

火災		救急	
建物	9件	交通事故	57件
林野	1件	急病	224件
その他	11件	その他	77件
26年の累計	108件	26年の累計	3,649件

火災の電話番号サービス
 ☎ 0180 - 992009 (黒磯地区)
 ☎ (22)0119 (西那須野・塩原地区)

ホールボディカウンタによる放射線内部被ばく検査結果

市では、平成24年10月から市民の放射線に対する不安軽減を目的として、ホールボディカウンタによる放射線内部被ばく量の検査を実施するとともに、検査費用の一部を助成しています。

検査結果は、平成24年10月から26年9月末までの検査の際、公表に同意した受検者の人数です。なお、全員検出限界値未満でした。

○公益財団法人震災復興支援放射能対策研究所
(ひらた中央病院内)

○那須町保健センター

測定核種	年齢	検出限界値未満	300～(Bq/body)
セシウム134	0～2歳	8人	0人
	3～6歳	139人	0人
	7～12歳	223人	0人
	13～15歳	41人	0人
	16～18歳	14人	0人
	19歳以上	492人	0人
	合計	917人	0人
セシウム137	0～2歳	8人	0人
	3～6歳	139人	0人
	7～12歳	223人	0人
	13～15歳	41人	0人
	16～18歳	14人	0人
	19歳以上	492人	0人
	合計	917人	0人

測定核種	年齢	検出限界値未満	300～(Bq/body)
セシウム134	3～6歳	32人	0人
	7～12歳	35人	0人
	13～15歳	5人	0人
	16～18歳	4人	0人
	19歳以上	72人	0人
	合計	148人	0人
	セシウム137	3～6歳	32人
7～12歳		35人	0人
13～15歳		5人	0人
16～18歳		4人	0人
19歳以上		72人	0人
合計		148人	0人

※検出限界値はともに300Bq/kgです。 ※年齢は検査日時時点の年齢です。

※那須町保健センターは、3歳からが検査対象です。

◆ホールボディカウンタ検査、母乳および尿の放射性物質検査の申し込みを受け付けています。詳しくは問い合わせてください。

申し込み・問い合わせ 健康増進課(黒磯保健センター) ☎(63)1100

平成27年分 農業用軽油免税証の交付申請を受け付けます

○出張交付日程

とき	ところ	対象地区	受付時間	
1月	14日(水)	ハロープラザ 第1・2・3会議室	[午前] 午前9時30分～11時30分 [午後] 午後1時～3時	
	15日(木)	☎201～203会議室		
	16日(金)			西那須野地区
	19日(月)	☎201・202会議室		黒磯地区
	20日(火)			鍋掛地区
	21日(水)			東那須野地区
	22日(木)			高林地区*

○注意事項

①手続きをする日に、前回交付を受けた「免税軽油の引取り等に係る報告書」を必ず提出してください

②免税軽油を購入したことを証明する書類として、納品伝票・請求書など(写し可)を持参してください

③出張交付日以外は、市で受け付けできませんので、大田原県税事務所へお問い合わせしてください

*他の日程に来られなかった場合に受け付けます。

○手続きに必要なもの

申請区分	使用者証	印かん	報告書	納品書	耕作証明書	農作業受委託証明書	機械のカタログなど	交付手数料
継続	○	○	○	○	—	—	○ (変更ありの場合)	—
更新・紛失	○	○	○	○	○ (使用者証紛失者のみ)	○ (受委託契約により交付を受けている人のみ)	○ (変更ありの場合)	420円
新規	—	○	—	—	○	—	○	420円

※新規申請、使用者証を紛失した人は、事前に農業委員会で耕作証明書を取得の上、持参してください。(更新時の耕作証明書の添付は不要です)

※軽油免税証の交付を3年以上申請していない場合は、新規扱いとなります。

問い合わせ 大田原県税事務所 ☎0287(23)4172 ☎農務畜産課 ☎(62)7147

食品の放射性物質簡易検査結果（平成 26 年 10 月分）

10月に実施した60件の検査結果を公表します。この検査は、市民の不安解消を目的に、市が独自に実施している簡易検査です。検査結果については参考としてください。なお、検体名は依頼者の申告によるものです。

【参考】厚生労働省が定めた一般食品の放射性セシウムの基準値は100Bq/kgです。

検体名	検査件数	最小値 (Bq/kg)	最大値 (Bq/kg)	検査結果（件数）			
				不検出	50Bq未満	50～100Bq	100Bq超
アケビ	2	不検出	不検出	2			
イチジク	2	15.4	22.8		2		
イノシシ肉	1	577.2	577.2				1
オオゴンタケ	1	不検出	不検出	1			
カキ	10	不検出	4.2	9	1		
カブ	1	不検出	不検出	1			
キウイ	1	不検出	不検出	1			
キノコ（複合品）	1	67.9	67.9			1	
クマ肉	2	126.7	442.0				2
クリ	5	不検出	25.6	2	3		
クリタケ	1	380.8	380.8				1
クリフウセンタケ、モミハツタケ（複合品）	1	111.0	111.0				1
玄米	1	不検出	不検出	1			
サツマイモ	1	不検出	不検出	1			
シイタケ（原木）	2	不検出	183.3	1			1
ジャガイモ	1	不検出	不検出	1			
シュンギク	1	不検出	不検出	1			
大豆	1	4.6	4.6		1		
ナシ	1	不検出	不検出	1			
ナラタケ	1	18.5	18.5		1		
白米	6	不検出	不検出	6			
ハタケシメジ	1	不検出	不検出	1			
ブドウ	1	不検出	不検出	1			
ブルーベリー	3	不検出	不検出	3			
ブルーベリージャム	1	4.8	4.8		1		
ブロッコリー	1	不検出	不検出	1			
マイタケ	1	45.3	45.3		1		
ミョウガ	1	不検出	不検出	1			
もち米	1	不検出	不検出	1			
モミハツタケ	1	850.0	850.0				1
ヤマイモ	1	不検出	不検出	1			
ヤマドリ（キノコ）	1	216.2	216.2				1
ユズ	1	不検出	不検出	1			
ラディッシュ	1	不検出	不検出	1			
自家製ハチミツ	1	50.2	50.2			1	
とちゅう 杜仲茶	1	不検出	不検出	1			
合計	60			40	10	2	8

※ 100Bq/kg を超えたものは、全て購入品以外でした。

【検査結果の注意点】

1. 検査結果は、1kg当たりのセシウム134とセシウム137の合算値で集計しています。ただし、セシウム134とセシウム137のうち、片方のみが検出されている場合もあります。
2. 「不検出」とは、検出限界未満のことであり、検出限界はセシウム134とセシウム137の合計で25Bq/kg以下を目安にしています。
3. 検査に使用した簡易測定器は、日立アロカメディカル㈱食品放射能測定システム「CAN-OSP-NAI」です。
4. 市外で採取した検体も含まれます。

問い合わせ 生活課 ☎(62)7126

林業退職金は受け取りましたか

林業の仕事に従事し、林業退職金共済制度（林退共）に加入していた人で、退職金をまだ受け取っていない人は、受け取りの手続きをしてください。

林業の仕事をしていた人で、自身が林退共に参加していたかどうか分からない人については、加入の状況を調べることができます。

また、台風などの災害で罹災した共済契約者・被共済者に各種手続き（共済手帳の紛失、退職金の請求など）の必要が生じた場合は、可能な範囲で速やかに対応します。心当たりのある人は、問い合わせの上、相談してください。
※ホームページでも制度の詳細や今回のお知らせの内容について、詳しく案内しています。

▼問い合わせ
独立行政法人勤労者退職金共済機構（林業退職金共済事業本部）
☎03(6731)2887



平成26年工業統計調査に協力ください

工業統計調査は、我が国における工業の実態を明らかにするために実施される国の重要な調査で、統計法に基づく報告義務のある基幹統計調査です。調査の結果は中小企業施策や地域振興など、国・地域行政施策のために活用されます。

対象の製造事業所に調査員が伺いますので調査の趣旨・必要性を理解の上、回答をお願いします。

▼基準日 12月31日(水)

▼調査期間 12月～来年1月

▼対象 従業者4人以上の全ての製造事業所

※調査票に記入してもらった内容は、統計作成の目的以外（税の資料など）に使用することは絶対ありませんので、ありのままを回答してください。

▼問い合わせ
☎(62)7105



工業統計キャラクター
コウちゃん

入札参加資格審査申請を受け付けます

平成27・28年度に市が発注する建設工事の請負などの入札について参加を希望する皆さんの資格審査申請を受け付けます。

▼受付期間 来年1月14日(水)～30日(金)午前9時～正午、午後1時～4時
※土・日曜を除く。

▼提出先 契約検査課（東庁舎2階）

▼業種 建設工事／測量・建設コンサルタント業務／物品の製造・販売／役務の提供など

▼その他
・建設工事の申請については、経営事項審査を受けている必要があります
・その他申請に必要な資格要件や申請書の様式などの詳細については、市ホームページで確認してください

▼問い合わせ
☎(62)7114



***** 知っていますか？ 建退共制度 *****

建設業退職金共済制度（建退共）は、中小企業退職金共済法に基づいて、建設現場労働者の福祉の増進と、建設業を営む中小企業の振興を目的として設立されました。

これは、事業主が労働者の働いた日数に応じて掛金となる共済証紙を共済手帳に貼り、その労働者が建設業界で働くことをやめたときに建退共から退職金を支払うという、業界全体での退職金制度です。

- ◆加入できる事業主 建設業を営む人
- ◆対象となる労働者 建設業の現場で働く人
- ◆掛金 日額310円
- ◆特長

- ・国の制度なので安全、確実、申込手続きは簡単です
- ・経営事項審査で加点評価の対象となります
- ・掛金の一部を国が助成します
- ・掛金は事業主負担となりますが、法人は損金、個人では必要経費として扱われ、税法上全額非課税となります
- ・事業主が変わっても退職金は企業間を通算して計算されます

◆事業主の皆さんへ

- ・共済証紙は労働者の就労日数に応じて適正に貼付してください
- ・「建設業退職金共済手帳」を所持している労働者が、建設業界を引退するときは、忘れずに退職金を請求するよう指導してください



問い合わせ 建退共栃木県支部 ☎028(639)2611

募集

子ども・子育て未来プランに対する意見を募集します

市では、幼児期の教育・保育や地域の子育て支援の量の拡充・質の向上を図ることを目的とした子ども・子育て未来プランの素案をまとめました。

本計画の素案に対し、皆さんからの意見を募集します。

▼意見を提出できる人
①市内に住所を有する人
②市内に事務所または事業所を有する個人および法人その他の団体

③市内の事務所または事業所に勤務する人
④市内の学校に在学する人
⑤本案件に利害関係を有する人および法人その他の団体

▼募集期間(閲覧期間) 12月10日(水)～来年1月9日(金)
▼閲覧場所

①窓口：子ども課(土・日曜、祝日を除く午前8時30分～午後5時15分)
※トワイライト実施日の金曜日は午後7時まで閲覧可能。

②市ホームページ：トップページの「パブリックコメント」から閲覧可能

ト(市民意見募集)から閲覧可能

▼提出方法 子ども課の窓口、FAX、電子メールまたは郵送のいずれかの方法で「意見書用紙」を提出してください

※「意見書用紙」は子ども課の窓口にて備え付けてあるほか、市ホームページからもダウンロードできます。

※電話による意見の受け付けはできません。

※個人情報目的以外には使用せず、公表もしません。

※提出された書類は返却できません。

▼意見の公表 提出された意見は、内容を整理してホームページなどで公表します

※本件に直接関係がない意見には、市の考え方は示しません。



☒ Kodomo@city.nasushibara.lg.jp

☎ (63) 7042
☎ (63) 8911

☎ 3255-8501
☎ 108-2

道の駅「明治の森・黒磯」臨時清掃職員募集

▼職務内容 トイレ清掃業務、商品販売業務
▼勤務場所 道の駅「明治の森・黒磯」

▼対象 18～60歳の市民(平成26年4月1日現在)
▼募集人員 2人
▼雇用期間 来年1月6日(火)～3月31日(火)

※3カ月間は試用期間とし、その後の雇用期間の延長あり。

▼勤務時間 1日5時間(早出・遅出あり。勤務表による)
▼賃金 時給760円
※試用期間は730円。

▼保険 雇用保険、労災保険に加入
▼諸手当 勤務先まで片道2km以上の場合、通勤手当を支給

▼申込方法 市販の履歴書に写真を添付の上、本農業公社(東庁舎2階)まで持参

※郵送は不可。
▼申込期限 12月19日(金)
▼面接日 応募者に別途通知します

▼申し込み・問い合わせ 市農業公社 ☎ (60) 12883

研修・教室・講座

第1回スキー教室

▼とき 来年1月12日(祝月) 集合 午前7時 出発 午前7時30分

▼集合場所 しろいそ運動場 東側駐車場
▼ところ エーデルワイススキーリゾート

▼対象 小学校3年生以上の市民、市内勤務者
▼定員 60人(20人未満の場合中止となります)

▼参加費 中学生以上 2500円
小学生 2000円

※昼食代、レンタル代、リフト代が別途かかります。
▼申込期間 12月18日(木)午前9時～25日(木)午後5時15分

※定員になり次第締め切り。
▼その他 講師は那須塩原スキー連盟所属の指導員が行い、レベルごとの講習を行います

▼申し込み・問い合わせ 函スポーツ振興課 ☎ (37) 5439
☎ (37) 5479



福祉のお仕事復帰講座

▼とき
・第1回：来年1月18日(日)
・第2回：来年1月25日(日)
・第3回：来年2月8日(日)
※時間はいずれも午前10時30分～午後3時。

▼ところ とき福祉プラザ(宇都宮市若草1・10・6)

▼対象 介護福祉士・ホームヘルパーの有資格者で、現在就労しておらず、福祉の現場への就職を希望している人

▼定員 各回35人
▼講師 高橋一将氏(介護老人保健施設「野沢の里」理学療法士)

▼参加費 無料
▼申込期限 来年1月7日(水)
▼その他 ○午後は実技を行いますので、運動のできる服装・靴を持参してください

○講座終了後、「就職相談会」を開催します

▼申し込み・問い合わせ 県社会福祉協議会 福祉人材・研修センター ☎ 0288(643)5622
☎ 0288(623)4963



催し

道の駅「明治の森・黒磯」
クリスマスプレゼント

日頃の感謝を込めて、道の駅で500円以上の買い物をした人は無料で「卵のつかみ取り」ができます。

また、ホットミルクの無料サービス、青木の森カフェでテイクアウトに限りピザ1枚500円で販売を行っています。皆さんの来場をお待ちしています。

▼とき 12月21日(日)午前8時30分～

※景品が無くなり次第終了。
▼ところ 道の駅「明治の森・黒磯」

▼問い合わせ
道の駅管理事務所

☎(63)0399



講演会&研修会

「一緒に子どもの自立について考えてみませんか」

▼とき 来年1月17日(土)午後1時30分～4時10分

▼ところ 西那須野公民館

▼内容

○講演会

・演題：「子どもの自立を支えるために」

・講師：星俊彦氏（認定特定非営利活動法人青少年の自立を支える会理事長、自立援助ホーム星の家ホーム長）

○話し合い（ワークショップ）

▼参加費 無料

※事前申し込みは不要です。

▼問い合わせ

とちぎつばさの会那須塩原支部（日井）

☎090(29)400747

忘れていませんか？

臨時福祉給付金

申請期限 来年1月8日(木)

～申請が済んでいない人はお早めに～

臨時福祉給付金事業推進室
(☎社会福祉課内)

☎(62)7170

インドの子ども達の絵画展

～子ども達の未来のために、今できること～

子どもたちの描く世界から、北インド・アラハバードの貧しい農村に暮らす子どもたちの想いや日々の生活を感じてみませんか。また、会場では現地スタッフによるセミナーや、インド伝統医療（アーユルヴェーダ）のワークショップを開催します。

開催期間中、那須野が原ハーモニーホールでは夜間にイルミネーションとクリスマスマーケットが行われます。夜間も入場できますので、気軽にお立ち寄りください。

▼とき 12月20日(土)～23日(祝火)

- 20日…午後1時～午後9時
- 21・22日…午前9時～午後8時
- 23日…午前9時～午後3時

▼ところ 那須野が原ハーモニーホール第2ギャラリー
(大田原市本町1-2703-6)

▼参加費 無料

▼問い合わせ

特定非営利活動法人

アーシャ=アジアの農民と歩む会（君嶋）

南郷屋4-28-4 パストラル南郷屋B202

☎/FAX(47)7840

✉info.jp@ashaasia.org



彼らにも、胸に秘めたたくさんの夢があるのです。

12月の納税

12月25日(木)が納期限です

- 固定資産税 第3期
- 国民健康保険税 第6期
- 後期高齢者医療保険料 第6期
- 介護保険料 第5期

～納税は便利な口座振替で～

広告



建設業許可申請、農地転用、遺言・相続・生前贈与、旅館業許可 その他身近な相談も

行政書士リード・ブレイン事務所

TEL 0287-74-6422

那須塩原市橋本町8番30号

leadbrain@trad.ocn.ne.jp



経営よろず相談会

国が47都道府県に設置した「よろず支援拠点」とは、中小企業・小規模事業者のための経営相談所です。経営に関して悩んでいる人は、気軽に相談してください。

- ▼とき 12月22日(月)午前9時～午後5時
- ▼ところ 101会議室
- ▼対象 県内の中小企業・小規模事業者など
- ▼内容 経営上の悩みや課題の相談
- ▼対応者 中小企業診断士、ITコーディネーターなど
- ▼相談料 無料
- ▼その他
 - 予約者優先(当日受付も可)
 - 相談時間の目安は1時間程度
 - 県内7カ所で同相談会を開催予定(日時などは、問い合わせ先まで)
- ▼申し込み・問い合わせ
栃木県よろず支援拠点
☎028(670)2618



市長杯争奪市民弓道大会(初射会)

- ▼とき 来年1月11日(日)午前9時集合
- ▼ところ 三島体育センター弓道場
- ▼対象 市民、市内勤務者
- ▼内容 本射の部、余興の部
- ▼定員 20人
- ▼参加費 千円(昼食代など)
- ▼申し込み
弓道振興課
☎(37)5439
- ▼申込期限 来年1月7日(水)
- ▼問い合わせ
市弓道連盟(高久)
☎(36)0812

「広報なすしおばら」掲載広告を募集中

掲載枠 (いずれも黒単色)
1号広告(48mm×170mm)、2号広告(48mm×85mm)
掲載料(1回当たりの税込み掲載料)
1号広告:30,000円、2号広告:15,000円
発行部数 35,500部(平成26年12月5日号現在)
問い合わせ 秘書課 ☎(62)7109

とちぎ海浜自然の家で自然を堪能しよう!

○海浜の匂・あんこう

- ▼とき 来年2月7日(土)～8日(日)(1泊2日)
- ▼ところ とちぎ海浜自然の家
- ▼内容
 - 全体活動
 - ・あんこうの吊し切り実演
 - 選択活動Ⅰ
 - ・海浜あんこうウルトラクイズ
 - ・マンボウキーホルダーづくり
 - ・スポーツ館活動
 - 選択活動Ⅱ
 - ・塩づくり&つぼ焼きも
 - ・貝笛づくり
 - ・サンドプラストグラスづくり
 - ・ぐにゃぐにゃだこづくり、たこあげ
 - ・プール活動
- ▼定員 県全体で約250人
- ▼参加費

・大人	5,100円
・高校生	3,600円
・中学生	2,900円
・小学生	2,700円
・3歳以上学齢前	1,900円
・3歳未満	300円



↑迫力満点!あんこうの吊し切り実演

※なお、1日目の「マンボウキーホルダーづくり」、夕食時の特別食、2日目の昼食を希望した場合には、別途料金が加算されます。

▼申込期限 来年1月12日(祝月)

○冬の星空観察

～とちぎ海浜自然の家・県子ども総合科学館連携事業～

- ▼とき 来年1月24日(土)～25日(日)(1泊2日)
- ▼ところ 栃木県子ども総合科学館、とちぎ海浜自然の家
- ▼内容
 - 栃木県子ども総合科学館
 - ・プラネタリウム観賞
 - ・太陽観察
 - とちぎ海浜自然の家
 - ・星空観察
 - ・選択活動(塩づくり、創作活動、科学工作)
- ▼定員 県全体で約40人
- ▼参加費

・大人	5,200円
・高校生	3,700円
・中学生	3,000円
・小学生	2,800円
・3歳以上学齢前	2,000円
・3歳未満	300円
- ▼申込期限 12月25日(休)



↑肉眼とは違った天体の姿が観察できます

〈共通事項〉

▼申込方法

郵便番号、住所、電話番号、代表者、全参加希望者の氏名、年齢(学年)、性別を添えて、はがき・FAX・電話で申し込んでください。

▼申し込み・問い合わせ

とちぎ海浜自然の家
☎311-1412 茨城県鉾田市玉田336-2
☎0291(37)4004 FAX0291(37)4008

～輝き続ける元気な人たち～

県立那須拓陽高等学校 陸上競技部



↑長距離部門の部員は男子26人、女子17人の計43人。中には駅伝をやるために入学する生徒も。拓陽高校には5学科があり、部員の所属学科はバラバラですが、駅伝での団結力は秀逸です。

那須拓陽高等学校陸上競技部の男子駅伝チームが、12月21日に京都で開催される「第65回全国高等学校駅伝競走大会」に、栃木県代表として5年ぶり7回目の出場を成し遂げました。女子チームは惜しくも全国大会出場を逃しましたが、昨年まで13年連続で17回の全国大会出場を果たすなど、男女とも全国レベルで活躍しています。今回は、日々鍛錬を重ねる陸上競技部の皆さんと、指導に当たる鈴木先生に話を伺いました。

伝統を守り抜く厳しさ

毎年、強豪の私立校が各大会で上位争いを繰り広げる中、公立校として「全国大会出場」の伝統を守るため、必死に鍛錬を積む日々。監督の鈴木先生は、「学科」ごとに授業の終了時間が違うので、集団での練習時間が不足がち。全員がそろそろ朝練が特に重要」と言います。速さの裏には厳しい練習があ



↑これまでに獲得した盾や優勝カップなどが飾られている校長室。陸上競技選手として活躍中のOB・渋井陽子さんのサインも。伝統校の歴史を感じます。

り、朝・放課後・休日にはほぼ毎日練習を行いながら、狙う大会によって練習メニューを変える徹底ぶりです。平本駿椰選手(3年生)は「休日もほとんど練習ですが、走ることが好きなので毎日が楽しい」と、これまでの高校生活を振り返りました。

強さのヒミツ、組織力

全国大会出場を目標に冬季のうちから調整を行い、個々の自己研さん、チームとしての組織力強化に励んできました。その支え役となったのが部長の長山奨選手(3年生)。中学校時代に臨時で在籍していた駅伝チーム

渾身の走りで勝ち取った全国行きの切符 走ろう つなごう みんなの思いが途切れぬよう



↑早朝から熱の入る朝練の風景。休日の自主トレーニングもかかせません。

で地区優勝を経験したことをきっかけに、高校から駅伝を始めました。今では監督の右腕として部員を強固にまとめあげ、全国レベルで戦えるチーム作りを支える大黒柱です。

5年ぶりの栄冠

「今まで辛い思いをたくさんしてきた分、優勝の喜びが一気に込み上げました」と、全国大会出場を決めた栃木県予選会でアンカーを務め、一番にゴールテープを切った田中匠選手(3年生)。男子では5年ぶりの全国大会出場を果たし、先輩たちが懸命に追いかけてながらも優勝に届かず、悔しさに涙を飲んできた5年間に報いました。

県優勝、そして――

鈴木先生は、男子駅伝チーム

が県優勝を叶えたことについて「日々の鍛錬が確実に選手たちの実力に結びついた結果。女子の優勝は叶わなかったが、全国大会出場の伝統を守ってくれた選手たちに感謝したい」と話してくれました。

他の選手たちも「先輩たちのためにも全国の舞台で全力を出し切りたい」と気合い十分。駅伝について語る彼らの姿には、くたくさんの人たちの思いを背負って走るんだ」という強い意志が垣間見えていました。問い合わせ

県立那須拓陽高等学校
☎0287(36)1225

鈴木 賢一 教諭



順天堂大学卒。大学2～4年の箱根駅伝で花の2区を走り、同大学の4連覇に大きく貢献。大学卒業後は実業団での活躍を経て、高校教員へ。拓陽高校の陸上競技部の監督となって5年目。指導方針は、「みんなに応援され、愛される選手になるために日頃のあいさつ・礼儀といった人間性の育成に重きを置いている」。選手たちからも信頼される先生です。

