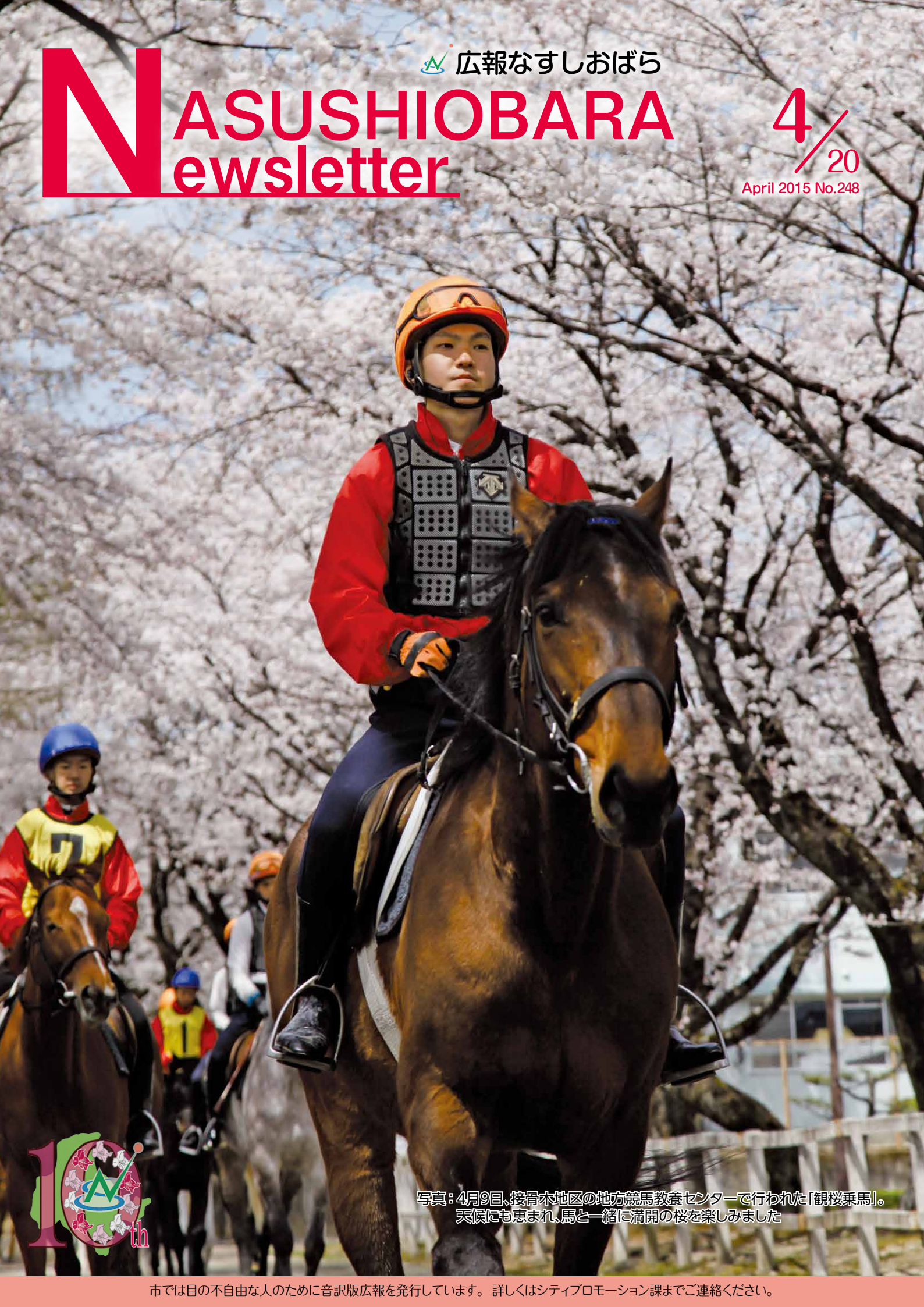


広報なすしおばら

# NASUSHIOBARA newsletter

4 / 20

April 2015 No.248



写真：4月9日、接骨木地区の地方競馬教養センターで行われた「観桜乗馬」。  
天候にも恵まれ、馬と一緒に満開の桜を楽しみました





↑東京電力から無償譲渡された関谷地区の旧 TEPCO 塩原ランドを改修し、市観光振興センターが4月にオープン。当センター内に、観光振興の中核を担う市観光局事務所を設置しました



↑4月1日、各団体が集結し観光局のスタートを祝う

3つの観光協会と行政で市観光局を設立

「来てよかった」「また来たい」

# 観光地づくりを進める

塩原温泉観光協会、黒磯観光協会、西那須野観光協会、市の4者で組織する市観光局が4月から始動しました。

市観光局は、より多くの人に「来てよかった、また来たい」と感じてもらえる観光地づくりを進め、「日本有数の観光都市なすしおばら」の実現を目指しています。そのために、市観光局が先導的役割を務め、本市が持つ風光明媚な自然景観や塩原温泉・板室温泉などの観光資源を最大限活用し、首都圏に向けた一体的・戦略的な観光プロモーションを継続して実践していきます。

問い合わせ 市観光振興センター ☎0287(46)5326

## 明確な観光戦略の下 プロモーションを展開

市観光局は、観光マーケティングや観光客のニーズを十分に分析し、そのニーズの変化に迅速に対応することを観光戦略の基本とします。

この観光戦略の下、スピーディーで継続性がある良質なプロモーションを実施するとともに、歴史ある温泉地や文化、美しい自然景観などの観光資源を生かし、さらに磨き上げ、観光地としての質の向上を図っていきます。

具体的には、市が平成25年度から実施してきた次の2つの事業を継承しながら、新たな事業にも積極的に挑戦していきます。

■首都圏向け観光プロモーション事業  
新聞、雑誌、テレビ、ラジオ、鉄道など

## 今、なぜ観光局が必要なのか？

### ■急激に変化する社会情勢

1990（平成2）年以降、日本経済が急激に変化する中、旅行形態は団体型から個人・グループ型に様変わりし、予約は旅行代理店依存型から、インターネットなどを中心にした直接予約型になってきました。

また、マーケットには情報が溢れ、その評価が一瞬にして広がるなど、品質管理の基準は格段にレベルアップが求められています。一方で、インターネットを主体とした情報サイトなどからの予約形態が増加し、厳しい価格競争に巻き込まれるケースも少なくありません。

### ■観光業界を取り巻く状況

このような社会情勢を背景に、観光を取り巻く状況は近年大きく変化しています。その変化に対応しきれていない地域や施設は苦戦を強いられるか、淘汰の波に飲み込まれてしまいます。最盛期の1987（昭和62）年に全国で83,000軒あった旅館の数は、2014（平成26）年3月の段階で43,000軒にまで減少しています。

歴史ある塩原温泉、板室温泉を中心に栄えた本市の観光も、このような環境の変化に対応できているとは言い難い状況にあり、生き残りのための戦略を再構築していく必要があります。

### ■観光局設立の経緯

本市には、風光明媚な自然景観、自慢の泉質と情緒のある温泉や歴史があり、また優れた農産物や乳製品などが溢れるなど、豊富な観光資源があります。

それを正しくマーケットに伝えること、そして厳しい要求に応えられる品質管理の向上を進めること、この2点を柱に観光地づくりを進め、一人でも多くの人に本市を訪れていただき、そしてまた来ていただく。そのための戦略的機能として各観光協会を中心とした関係者、行政が一体となって「那須塩原市観光局」を設立しました。

### ■観光局の意義

この度、市観光局長と言う重責をお引き受けするに当たり、関係者の皆さんにお願いしたのは、コンセンサス（複数人の合意）優先、万人賛同型の組織からの脱却で、ドラスティック、ダイナミック、スピーディーに進む組織の実現です。

勝ち残りのための判断を下すのは、全てマーケットです。当市が年間に1000万人の来訪、100万人の宿泊を確保するためには、視線を絶えずマーケットに向けなくてはなりません。売りたい物と買ってもらえる物を分けて、考えなくてはなりません。そして何より機を逸してはなりません。それ



木下昭彦観光局長  
(市産業観光部政策審議監)

## 「良質なプロモーションと品質管理を徹底し、観光振興に取り組む」

には思い切った手を機能的にいち早く打っていくことが重要になります。

それができる組織として市観光局は誕生し、やっと激しい競争を戦える土台ができました。市観光局は、観光再興に向け戦略的役割を担い、地域振興、住みたくなるまち那須塩原市の実現のために、その先兵としての役割を果たしたいと思います。

の各種媒体を使用したメディアミックスにより、首都圏での観光地としての認知度を高め、観光客人込数の増大を図ります。

### ■インバウンド事業

中国の上海にある「日旅国際旅行社有限公司」を拠点に、富裕層の個人客の誘客対策を基軸とした現地でのPRや旅行代理店などの観光関連団体への営業活動などを実施します。

また、地元の観光関連団体・施設と連携して外国人観光客に対する受入体制を整備します。

※インバウンド：外国人観光客を自国に誘致すること。

### 企業と連携し付加価値を生む

塩原温泉・板室温泉の魅力向上のため、民間企業と連携し付加価値を生み出すことで、他地域との差別化を図ります。

また、企業とのタイアップによるモニターツアーなどを企画し、観光地の知名度向上を図ります。

### ■ファミリー向け企業タイアップ事業

人気キャラクター「ハローキティ」などを手がける株式会社サンリオと連携し、夏期に首都圏のファミリー層向けに観光客誘致活動を実施します。また、キャラクターを活用した受入体制を整備します。

### ■モニターツアー事業

企業とのタイアップによるモニターツアーや旅行関連メディアの視聴者・読者向けモニターツアーを実施することで、観光地としての認知度を高め、観光客人込数の増大を図ります。



## 「食」をテーマに地域活性化

3月15日、黒磯駅前通りで「えきっぶ 好きっぶ 食ベマルシェ」が初開催。このイベントは、「食」をテーマに地元食材を活用し、地域を盛り上げていこうと住民らでつくる「えきっぶくろいそ」と「黒磯駅前活性化委員会」が企画したものです。

約30店が並ぶ歩行者天国を訪れた来場者は、懐かしい黒磯駅弁やとて焼きを食べたり、みるマンジェ創作、なすしおばらバーガー料理教室などの体験型アトラクションを満喫していました。

→テーマに沿ってみんなで意見を  
出している真つ最中



## "自主性"を培う教育で日本一

東原小学校が「道徳と特別活動の教育研究賞」で文部科学大臣賞・最優秀賞を受賞し、3月13日に一般財団法人総合初等教育研究所から表彰されました。東原小学校は「学び合う学級づくり」を目標に、6年前から「児童同士の話し合い」で物事を決める活動を実践。学校の誕生日会を話し合いで企画するなどして、児童の自主性を培ってきました。

金子和恵校長は「6年にわたる多くの職員の取り組みが評価され、大変光栄です」と話していました。



## 今年も大物を釣るぞ

4月5日、塩原温泉を流れる箒川で渓流釣りが解禁になりました。

早朝5時の解禁に合わせ、約1,200人の釣り人たちが思い思いの場所で釣り糸を垂らし、久しぶりの渓流釣りを楽しんでいます。

塩原漁業協同組合では、事前にヤマメやイワナ、ニジマスなど約10万匹を放流し、この日に備えました。坂内組合長は、「多くの人たちに釣りの楽しさを知ってもらいたい」と話していました。



## 「春」を感じる歌声にうっとり

3月15日、黒磯文化会館で第14回なすしおばら童謡フェスタが開催されました。

今年のプログラムは、まどみちお氏の「ふしぎなポケット」「1ねんせいになったら」や春の曲「どこかで春が」「春が来た」など、皆さんに愛され歌い継がれてきた童謡19曲。各合唱団と本市出身の音楽家・荒川菜捺さんによるコンサートが始まると、集まった約200人の聴衆は、「春」を感じる美しい歌声に聞き入っていました。

# 市職員の人事異動 (4月1日付け)

部長級職員の人事異動は次のとおりです。なお、( )内は前所属・職名、○印は昇任です。

## 部長級

- ▼生活環境部長 渡邊秀樹(企画部参事・那須地区広域行政事務組合派遣)
- ▼子ども未来部長○藤田恵子(保健福祉部社会福祉課長)
- ▼建設部長○君島勝(建設部都市計画課長)
- ▼西那須野支所長○関谷正徳(産業観光部農林整備課長)
- ▼塩原支所長○赤井清宏(総務

## 部総務課長)

- ▼企画部参事・那須地区広域行政事務組合派遣○八木沢一志(総務部収税課長)
- ▼選挙管理委員会事務局長併任 監査委員事務局長併任 固定資産評価審査委員会書記併任 公平委員会書記長○会田裕司(鋼掛公民館長)
- ▼農業委員会事務局長○川嶋勇一(黒磯公民館長)
- ▼上下水道部長○八木澤秀(総務部財政課長)

## 退職

- ▼山崎稔(生活環境部長)
- ▼若目田好一(建設部長)
- ▼熊田一雄(西那須野支所長)
- ▼成瀬充(塩原支所長)
- ▼阿美豊(選挙管理委員会事務局長併任 監査委員事務局長併任 固定資産評価審査委員会書記併任 公平委員会書記長)
- ▼田代晴久(農業委員会事務局長)
- ▼須藤清隆(上下水道部長)

## 利用者支援専門員 (通称:子育てコンシェルジュ)を紹介します

市では、市民の皆さんが安心して子育てができるよう、「子育てコンシェルジュ」による相談業務を開始しました。

### ○子育てコンシェルジュとは

子育て家庭のニーズや状況を伺い、それに合った教育・保育施設や地域の子育て支援サービスに関する情報を提供する専門員です。

### ●とき

月～金曜(土・日曜、祝日を除く)  
午前9時30分～午後4時30分

### ●ところ

- ☆子育て支援課(市役所本庁舎1階)
- ☆子ども・子育て総合センター(西那須野庁舎2階)

### ●子育てコンシェルジュへの相談例

- ☆市内の保育サービスはどんなものがあるの？
- ☆保育園の空き状況はどうなっているの？
- ☆たまには子どもを預けてリフレッシュしたい。  
預けるところはあるの？ など

### ●問い合わせ

- ☆☎子育て支援課 ☎0287(62)7042
- ☆☎子ども・子育て総合センター ☎0287(46)5538



↑市役所本庁舎子育て支援課の子育てコンシェルジュ、室井さん



↑西那須野庁舎子ども・子育て総合センターの子育てコンシェルジュ、君島さん

# 生活困窮者自立支援制度がスタート！

～なかなか仕事が見つからない…  
生活に困っている…という人は相談してください～

仕事や家計、健康の問題などで生活に困ってしまった人を対象とした「生活困窮者自立支援制度」がスタートしました。

生活の自立に向けた相談を次の窓口で受け付けています。生活に不安や心配がある人は、一人で悩まず、深刻化する前に早めに相談してください。相談支援員や担当職員が相談を受け、必要な支援を行います。窓口に来られない場合は相談支援員が訪問することもできます。



## ▶相談窓口

市社会福祉協議会

- ・本所（西那須野） ☎ 0287(37)6833
- ・黒磯支所 ☎ 0287(63)3868
- ・塩原支所 ☎ 0287(32)5216

※予約不要、無料です。

## ▶受付時間

各窓口とも毎週月～金曜  
午前8時30分～午後5時

## ▶問い合わせ

○市社会福祉協議会

- ・本所（西那須野） ☎ 0287(37)6833
- ・黒磯支所 ☎ 0287(63)3868
- ・塩原支所 ☎ 0287(32)5216
- 社会福祉課** ☎ 0287(62)7136

●**供用開始となった区域の皆さんへ**  
◇**排水設備の設置**  
公共下水道が供用・処理開始された区域では、速やかに下水道に接続しなければなりません。  
また、くみ取りトイレは供用開始されてから3年以内に水洗トイレに改造することが法律で義務付けられています。工事の際に必要な手続きは、市の指定工事店に相談してください。

### 〈新たに供用開始となった区域〉

#### 【黒磯地区】

東原、埼玉、西新町、春日町、  
上厚崎、豊浦、鍋掛、島方の  
それぞれ一部の地域

#### 【西那須野地区】

太夫塚1・2丁目、西幸町、  
下永田3・4丁目、井口、  
石林、緑1丁目のそれぞれ  
一部の地域

市ホームページで、新たに下水道が使用可能（供用開始）となった箇所が確認できる区域図を公開しています。

## 黒磯地区・西那須野地区の一部で 公共下水道の供用を開始しました

### ◇**受益者負担金**

下水道が整備された区域に住む人に、下水道建設費の一部を負担してもらう制度が受益者負担金です。

土地の面積に対し、1平方メートル当たりの単位負担金を乗じて得た額を、5年間に分割して納付してもらいます。一括して納付する場合は、納付期日前に納付した納期数に応じて報奨金を交付します。

### ●**私道の下水道整備**

私道の下水道整備には、私道使用者の要望をまとめた申請書が必要です。

※市では複数年における整備計画を立て、順次整備していきますので、受付後に即工事とはなりません。  
※条件などの詳細は下水道課に問い合わせてください。

### ●**問い合わせ**

下水道課

☎ 0287(37)5110

# 環境家計簿に取り組みましょう

那須塩原市地球温暖化対策実行計画【区域施策編】に基づき、市域から排出される二酸化炭素を主とする温室効果ガスの削減に取り組んでいます。

環境家計簿は、その取り組みの一つとして、各家庭のエネルギー使用量を把握し、環境に配慮する行動を始めるきっかけとするために取り組むものです。

家族みんなで協力し合って、環境家計簿をつけましょう。

▼配布方法  
行政連絡員を通じて各戸に配布するほか、市内小・中学校の児童・生徒に配布します

▼注意点  
1 家庭に複数枚配布されることがあります

5月				6月			
使用量	排出係数	CO <sub>2</sub> 排出量	支出金額	使用量	排出係数	CO <sub>2</sub> 排出量	支出金額
kWh × 0.43 =		kg-CO <sub>2</sub>	円	kWh × 0.43 =		kg-CO <sub>2</sub>	円
m <sup>2</sup> × 6 =		kg-CO <sub>2</sub>	円	m <sup>2</sup> × 6 =		kg-CO <sub>2</sub>	円
ℓ × 2.5 =		kg-CO <sub>2</sub>	円	ℓ × 2.5 =		kg-CO <sub>2</sub>	円
合計		kg-CO <sub>2</sub>	円	合計		kg-CO <sub>2</sub>	円
ℓ × 2.3 =		kg-CO <sub>2</sub>	円	ℓ × 2.3 =		kg-CO <sub>2</sub>	円

環境家計簿は、電気やガスなどの使用量を集計するだけなので、とっても簡単!

▼その他  
・1年間の取り組み後、提出者の中から抽選で、便利なエコグッズをプレゼントします

▼問い合わせ  
環境管理課  
0287(62)7193

※提出者のみ記入してください

## 中小企業者の皆さんへ 低金利の融資制度の紹介

市では、中小企業の振興を図るため、運転資金や設備投資に必要な資金を低金利で貸し出す融資制度があります。創業を目指す人への資金や夏季と年末年始の資金需要期に必要な資金の融資があるので、ぜひ利用してください。

- ◇貸付窓口 市内金融機関（郵便局・JAを除く）
- ◇保証料補助 当該融資制度を正規に完済した借入者に対して保証料の全額を補助する制度もあります

資金名	融資を受ける条件 (全ての条件を満たしている人)	資金の使いみち	限度額	償還期間	利率※1
運転資金		商品仕入れ、買掛金の支払いなどに用いる資金	1,000万円	3年以内 3年超5年以内	1.8% (1.6%) 2.1% (1.9%)
設備資金	市内に住所か事業所があり、1年以上事業を営んでいて、市税を滞納していない個人か法人	店舗・作業場など事業に供する建物とこれに付帯する施設で、市内に新たに増改築か改装などをするための資金。事業用の機械や設備で市内に設置するものの資金	2,000万円	3年以内 3年超5年以内 5年超7年以内 7年超10年以内	1.8% (1.6%) 2.1% (1.9%) 2.3% (2.1%) 2.7% (2.5%)
創業支援資金	市内で創業しようとするか市内に事業所があり創業後1年未満で、市税を滞納していない個人か法人	運転資金、設備資金と同様 (ただし土地購入資金は含まない)	500万円	3年以内 3年超5年以内	1.8% (1.6%) 2.1% (1.9%)
小規模企業支援資金	運転資金・設備資金と同様。ただし、常時使用する従業員の数が20人以下の会社か個人 (商業・サービス業が主たる事業の場合は5人※2)	運転資金、設備資金と同様	1,250万円 ※3	3年以内 3年超5年以内	- (1.6%) - (1.9%)
季節資金	運転資金、設備資金と同様	夏季と年末年始における賞与の支払い、季節商品の仕入れなどの季節的な運転資金	1,000万円	〈夏季〉 融資期間:6月1日~10月30日 申込期間:5月11日~7月31日 〈年末年始〉 融資期間:11月2日~5月31日 申込期間:10月13日~12月30日	1.7% (1.5%)

※1 利率は、責任共有制度対象の利率を表記しています。カッコ内は、責任共有制度対象外の利率を表記しています。  
(責任共有制度とは、金融機関と栃木県信用保証協会が責任を共有し、両者が連携して中小企業者に対して融資実行とその後の経営支援など、適切な支援をより充実させることを目的とした制度)

※2 商業かサービス業のうち、宿泊業と娯楽業については、従業員数20人以下を小規模企業者と規定しています。

※3 県信用保証協会の保証付融資を受けているときは、その残額を1,250万円から差し引いた額です。

◇問い合わせ 商工観光課 ☎0287(62)7154 産業観光建設課 ☎0287(32)2914  
産業観光建設課 ☎0287(37)5107

## お知らせ

**皆さんの協力でとちぎの森が守られています**

県では、平成20年度から、「とちぎの元気な森づくり県民税」を導入しています。

これは、大切な森林を県民全体で守り育て、元気な森を次の世代に引き継いでいくために導入したものです。

県民の皆さんに年間700円を負担してもらい、荒廃した森林の整備や、木を使うことの大切さの普及啓発活動などに生かしています。今後とも制度への理解と協力をお願いします。

### ▼問い合わせ

○県環境森林政策課

環境立具戦略室

☎028(623)3294

**浄化槽補助金制度を利用してみませんか**

生活排水を処理する合併浄化槽を設置する人に、補助金を交付しています。

これから家を新築する人、くみ取りや単独浄化槽から合併浄化槽に替えることを検討している人は、ぜひ利用して

ください。

▼対象 次の全ての条件に該当すること

① 公共下水道事業計画区域や農業集落排水処理区域を除く地域に設置すること

② 設置場所に住所があり、継続して居住できる人

③ 市税などの滞納がない人

④ 設置される浄化槽の処理能力が10人以下

⑤ 申請日現在、設置工事が未着工で、来年3月31日まで

に工事が完了すること

※区域に関する詳細は、問い合わせてください。

※申請時点で、すでに工事が始まっている場合や設置が完了している場合は、補助の対象になりません。

▼補助金額 設置する浄化槽の規模や住宅の床面積などに応じて次のとおり

○5人槽(130㎡以下) ↓33万2千円

○7人槽(130㎡を超える) ↓41万4千円

○10人槽(2世帯住宅) ↓54万8千円

※平成27年度分の申請は随時受け付けています。

▼申し込み・問い合わせ

○下水道課

☎(37)5110

**下水道事業の変更計画が見られます**

本市の下水道事業計画の事業期間を延伸します。その変更計画が下水道課で見られます。

▼時間 午前8時30分～午後5時15分

▼問い合わせ

○下水道課

☎(37)5921

**ひとりでお悩んでいませんか？精神障害者と家族のために**

県精神保健福祉会(やしお会)では、精神障害でお悩んでいる人のために相談を行っています。悩んでいる人は気軽に利用してください。一緒に考え、一歩ずつ解決していきましょう。

▼相談時間 毎週水曜午前10時～午後3時(祝日を除く)

▼相談先・問い合わせ

○県精神保健福祉会(宇都宮)

市下岡本町2145・13

☎028(673)8404



**5月は消費者月間です**

平成27年度全国統一テーマ

「みんなでつくろう！」

消費者が主役の社会!!

私たちの生活は、情報通信技術の進歩や商品・サービスの多様化によって便利になっています。しかし、その一方で消費者トラブルも複雑化し、最近では高齢者を狙った特殊詐欺や巧妙な悪質商法の被害が後を絶ちません。

このような問題を未然に防ぐためには、消費者だけでなく、事業者など社会全体が消費者の利益のために活動していくことが重要です。

〈消費生活情報のパネル展示〉

市では、消費者月間に併せ、消費生活に関する情報を掲載したパネルを展示します。市役所などに訪れた際には、ぜひ見てみてください。



消費者トラブルの事例や市の取り組みなどの情報を掲載しています

▼期間 5月1日(金)～28日(木)

▼場所 本庁舎、塩原庁舎、西那須野公民館、いきいきふれあいセンター

▼問い合わせ

○生活課

☎(62)7126

**春の市民一斉美化運動に協力をお願いします**

「とちぎの環境美化県民運動」として、毎年、5月の最終日曜に県下一斉の清掃活動が行われています。

市でも、この日に併せて市民一斉美化運動を実施します。ごみのないきれいな那須塩原を目指しましょう。皆さんの協力をお願いします。

▼とき 5月31日(日)

※雨天決行です。

▼問い合わせ

○環境対策課

☎(62)7301

○市民福祉課

☎(37)5104

○総務福祉課

☎(32)2939





### 板室の春は「いこのぼり」の季節

板室温泉商飲組合では、板室の春の風物詩となっている「いこのぼり」を、5月中旬まで板室健康のゆぐリーングリーン脇の那珂川上空に飾りつけています。皆さんの家庭で使っていない「いこのぼり」がありましたら、商工観光課まで提供してください。



板室の空を泳ぐこのぼり。広報なすしおぼら5月5日号の表紙にもなりました



▼問い合わせ  
○商工観光課  
☎(62) 7156

### にしなすの運動公園を臨時休館します

施設の電気設備の点検に伴い、臨時休館します。  
▼とき 5月11日(月)午前8時30分～正午  
▼ところ にしなすの運動公園 園体育館・トレーニングルーム  
※毎週月曜は、プールの休館日です。

▼問い合わせ  
○にしなすの運動公園  
☎(36) 4785

## ○狂犬病予防接種を忘れずに(西那須野地区)

生後90日を過ぎた犬の飼い主は、法律でその犬の登録(生涯1度)と狂犬病予防ワクチン接種(毎年1回)が義務づけられています。この機会に忘れずに予防接種を受けましょう。

▶注射料金 1頭3,500円

※新規で登録する場合、登録費用として3,000円が別途必要。

▶西那須野地区の日程

	とき	ところ
5月21日(休)	午前 9時10分～ 9時50分	上井口集会所
	午前10時10分～11時00分	にしなすの運動公園
	午前11時20分～11時50分	第一南公民館(東町)
	午後 1時10分～ 1時40分	南郷屋公民館
	午後 2時00分～ 2時30分	新南公民館
5月22日(金)	午後 2時50分～ 3時20分	石林公民館
	午前 9時10分～ 9時50分	東赤田公民館駐車場【公民館裏】
	午前10時10分～10時50分	西公民館
	午前11時10分～11時50分	西三島公民館
	午後 1時10分～ 1時50分	三島公民館脇駐車場
5月23日(土)	午後 2時10分～ 2時50分	東三島公民館
	午前 9時10分～ 9時50分	太夫塚公民館
	午前10時10分～10時50分	下永田公民館
	午前11時10分～11時50分	二つ室公民館
	午後 1時10分～ 1時50分	南公民館(二区町)
	午後 2時10分～ 2時50分	二区公民館
5月24日(日)	午後 3時10分～ 3時50分	西那須野支所北駐車場【図書館脇】
	午前 9時10分～ 9時50分	南公民館(二区町)
	午前10時10分～10時50分	西公民館
	午前11時10分～11時50分	三島公民館脇駐車場
	午後 1時10分～ 1時50分	狩野公民館
	午後 2時10分～ 2時50分	大山公民館
	午後 3時10分～ 3時50分	西那須野支所北駐車場【図書館脇】

▶問い合わせ 環境管理課 ☎(62)7142  
市民福祉課 ☎(37)5104  
総務福祉課 ☎(32)2939



### ○4月の人口

4月1日現在( )は前月比

合計	116,802人	(- 165)
男	57,842人	(- 65)
女	58,960人	(- 100)
世帯	46,350世帯	(+ 130)
出生	99人	転入 767人
死亡	98人	転出 933人

平成22年国勢調査をもとに算出しています。

▶問い合わせ 市民課 ☎(62)7132

### ○空間放射線量測定結果

3月16日～4月6日測定

場所	放射線量	
那須塩原市役所*	0.118～0.121	※表中*の場所は周辺の除染作業実施済みの施設です。
西那須野庁舎	0.10	
塩原庁舎	0.10	※今回の掲載からは、市役所・ハロープラザ(箒根出張所)の2カ所になります。(モニタリングポスト測定値の掲載)
ハロープラザ*(箒根出張所)	0.100～0.104	
高林公民館*	0.15～0.16	

単位はすべてマイクロシーベルト/時

▶問い合わせ 環境対策課 ☎(62)7141

### ○2月の交通事故発生状況(人身事故)

	発生件数	死亡者	負傷者
2月中	20件(- 12)	0人( 0)	24人(- 26)
うち高齢者	9件(+ 1)	0人( 0)	6人(+ 1)
27年累計	46件(- 20)	1人(+ 1)	57人(- 38)
うち高齢者	18件(- 3)	1人(+ 1)	9人(- 4)

( )は前年同月との比較です。

▶問い合わせ 生活課 ☎(62)7127

検査費用のうち

18歳以下 代理受検者 **全額**  
19歳以上 **半額**

ホールボディカウンタによる放射線内部被ばく検査の費用を**助成**しています

問い合わせ 健康増進課(黒磯保健センター) ☎(63)1100

〈公益財団法人震災復興支援放射能対策研究所で受ける場合〉

- ▶対象 市民 ▶検査費用 19歳以上…3,000円 18歳以下…無料 ※検査日時時点の年齢。
  - ▶ところ 福島県石川郡平田村大字上蓬田字清水内4(ひらた中央病院内) ☎0247(57)5012
  - ▶交通手段 無料送迎バス：土曜日のみ次のとおり運行します(各庁舎：午前7時40分発、正午：各庁舎着予定)
- ※無料送迎バスを利用する場合は、健康増進課に申し込みが必要です。

4月1日から  
19歳以上は  
有料になりました

	5月	6月	7月	8月	9月	10月	11月	12月	3月
本庁舎	23日	-	11日	22日	19日	17日	-	-	26日
西那須野庁舎	-	20日	25日	8日	5日	-	14日	-	-
ハロープラザ	-	-	-	1日	26日	-	-	19日	-

- ▶その他 個人(自家用車)で行く場合は平日も検査が可能です(健康増進課へ事前に申し込みが必要)
- ▶申し込み 健康増進課(黒磯保健センター) ☎(63)1100 ※希望日の1週間前までに申し込みが必要。

〈那須町保健センターで受ける場合〉

- ▶対象 3歳以上の市民 ▶検査費用 1人当たり1,000円(当日、検査機関に支払ってください)
- ▶交通手段 自家用車など個人対応となります
- ▶申し込み 那須町保健センター(ゆめプラザ那須) 那須町大字寺子乙2566-1 ☎0287(72)5858

結婚に関する相談などは、私たちにどうぞ！



澤田セイ子氏



篠崎ツネ子氏



田口常信氏

市内で活動する3人のサポーターを紹介します。

とちぎ未来クラブでは、皆さんが家庭を築き、安心して子どもを生み育てることができよう、結婚・子育ての環境づくりを支援しています。その結婚支援活動の一環として、「とちぎ出会いサポート事業」を行っています。県内には、地域での結婚相談や結婚支援のための情報提供をボランティアで行う「地域結婚サポーター」が委嘱されています。

地域結婚サポーターを紹介します



- ▼お問い合わせ
- 西那須野少年柔道教室 スポーツ少年団(中野) ☎090(1616)1750
- ▼活動日時 毎週火・土曜午後7時～8時30分
- ▼活動場所 三島体育センター 武道館
- ▼定員 50人
- ▼参加費 年会費1万2千円
- ▼申し込み・問い合わせ

研修・教室・講座

西那須野少年柔道教室 スポーツ少年団随時募集

- ▼問い合わせ
- 園保育課 ☎(46)5535
- へとちぎ出会いサポート事業 に関して
- とちぎ未来クラブ ☎028(643)1006

市民大学講座 「絆づくり実践講座」

- 11月7日(土)・8日(日)に実施予定の「なしお博」で一緒にブースを出してみませんか。実践活動を通して、地域に自ら参画できる力を身につけ、地域とつながる人材を育成するための講座です。
- ▼とき 6月20日～12月5日の土・日曜(全8回予定)
- ※このほかに、受講生独自で集まる場合もあります。
- ※詳細な日程は、後日参加者にお知らせします。
- ▼ところ 西那須野公民館、なしお博会場(宇都宮共和国大学那須キャンパス)ほか
- ▼対象 市内在住・勤務・通学者
- ▼定員 15人
- ※定員になり次第締め切り。
- ▼内容 ブースの企画立案・ワークショップなど
- ※ブースの企画内容は受講者で話し合ってください。
- ▼参加費 材料費などの実費負担あり
- ▼申込開始日 5月7日(木)午前9時
- ▼申し込み・問い合わせ
- 園生涯学習課 ☎(37)5364

### 市民大学・宇都宮共和 大学連携講座(前期)

大学の先生を講師に迎え、何だろろうに答える、やさしい入門講座をテーマに実施します。

#### ▼とき・テーマ・講師

- ① 6月12日金  
・ストレスって何だろろう  
・土沢薫氏(宇都宮共和大学准教授)
- ② 6月19日金  
・心地よい人間関係って何だろろう

河田隆氏(宇都宮共和大学教授)

※時間は各回とも午後6時30分〜8時。

#### ▼ところ

宇都宮共和大学 須キャンパス

▼対象 市内在住・勤務・通学者

#### ▼参加費

無料

▼申込方法 氏名・住所・年齢・電話番号を添えて、メール、FAX、電話で申し込み

▼申込開始日 5月8日(金)

▼申し込み・問い合わせ

#### ○国生涯学習課

☎(37) 5364  
FAX(37) 5479

✉shougai@city.nasushiobara.lg.jp

### 太極拳教室

#### へにしないすの太極拳教室

▼とき 6月の毎週火曜 午後2時〜3時30分

▼ところ にしないすの運動公園 サブアリーナ

#### へハロープラザ太極拳教室

○昼の部：6月の毎週水曜 午前10時〜11時30分

○夜の部：6月の毎週木曜 午後7時30分〜9時

#### ＜共通事項＞

▼対象 市民、市内勤務・通学者(高校生以上)

#### ▼定員

12人

※定員になり次第締め切り。

▼内容 練功18法保健操(準備運動)・入門太極拳

#### ▼参加費

2千円

▼申し込み 参加希望の教室名・氏名・電話番号を添えて、FAXで申し込み

▼申込期間 5月7日(木)〜26日(火)

▼その他 運動のできる服装で、体育館用シューズ・タオル・飲み物を持参してください

▼申し込み・問い合わせ

○市太極拳協会(竹内)  
☎0800-1158-9406  
FAX(64) 3438

### 難聴者とその家族のための手話教室

「思い切って、初めの一步を踏み出してみませんか」

聞こえが悪くなると会話が面倒に感じる場合がありますが、少しの手話を覚えただけで聞き返すことが減り、驚くほど会話がスムーズになります。

話の内容を要約筆記し、文字で投影するので、全く聞こえない人や初めての人でも安心して参加できます。

聞こえに不便を感じていたら、同じ悩みを持つ仲間同士で交流を楽しみましょう。

▼とき・ところ 5月20日〜 毎週水曜(全30回)

○昼の部：午前10時〜正午  
いきいきふれあいセンター

○夜の部：午後7時〜9時  
健康長寿センター

※時間帯は、週によって変更することも可能です。

▼対象 中途失聴者・難聴者や家族(軽度難聴者も可)

#### ▼定員

20人

#### ▼参加費

無料

▼講師 宮田和実氏(中途失聴者・元NHK手話キャスター・国際医療福祉大学講師)

▼申込期限 5月13日(水)  
▼申し込み・問い合わせ

#### ○社会福祉課

☎(62) 7026  
FAX(63) 8911

✉shakafukushi@city.nasushiobara.lg.jp

### 前期B&G水泳教室

▼とき 5月26日(火)〜6月18日(木)

▼ところ 塩原B&G海洋センター

▼募集クラス・日程  
① 幼児(年長)：毎週火曜午後4時〜(全4回)

② 小学1・2年：毎週火・木曜午後5時〜(全8回)

③ 小学3〜6年：毎週水曜午後5時〜(全4回)

※各教室とも1時間程度。

▼定員 各クラス10人程度

#### ▼参加費

①③ 1500円(保険料含む)  
② 3000円(保険料含む)

#### ▼申込開始日

○窓口 5月16日(土)午前9時30分

#### ○電話

5月17日(日)午前8時30分

▼問い合わせ

○塩原B&G海洋センター  
☎(32) 5255

### 自彊術体験教室

自彊術とは、治療的な意味を持つ体の動かし方をする健康体操です。指圧・整体・呼吸法を31の動作に折り込み、同時に行います。

さまざまな病気の治療・予防に役立ち、内臓や脳など体の各機能を高め、健康の維持・増進に期待ができると言われています。

▼とき 5月16日(土)午後1時30分〜3時

▼ところ 鳥野目河川公園管理棟

▼対象 市民、市内勤務者

#### ▼定員

20人

※定員になり次第締め切り。

▼講師 早野登喜子氏・滝口由美子氏(公益社団法人自彊術普及会)

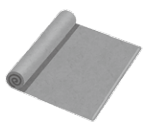
▼参加費 無料

▼申込期限 5月15日(金)

▼その他 動きやすい服装でタオル、ヨガマットや座布団を持参してください

▼申し込み・問い合わせ

○鳥野目河川公園管理事務所  
☎(64) 4334



とちぎ次世代  
人材づくり2015

グループワーク・活動実践者との交流・県外研修などを通して、地域の次世代を担う若者・女性リーダーを育成するための研修です。

「地域の一人として何か行動を起こしたい」という人はぜひ参加してください。

▼研修期間 7月12日(日)～来年2月7日(日)

※全9回(11日間)。

▼参加費 研修時の食事代など若干の実費負担あり

▼申込期限 5月22日(金)

〈若者リーダー部門〉

▼対象 4月1日現在、18歳以上40歳未満の男女

▼定員 1人

▼申し込み・問い合わせ

○国生涯学習課

☎(37) 5925

〈女性リーダー部門〉

▼対象 4月1日現在、30歳以上66歳未満の女性

▼定員 2人

▼申し込み・問い合わせ

○市民協働推進課

☎(62) 7019



催し

道の駅「明治の森・黒磯」感謝祭

道の駅「明治の森・黒磯」利用者会では、春の感謝祭を開催します。

農産物・特産品の割引販売などを行いますので、ぜひ遊びに来てください。

▼とき 4月26日(日)午前9時～午後1時

※売り切れ次第終了。

▼ところ 道の駅「明治の森・黒磯」

▼内容 菓子パンの100円均一販売、ジェラートの値引き販売、つきたて餅・焼そばの販売、産直鍋・牛乳無料サービス、堆肥の無料配布(1人1袋)、道の駅で500円以上買い物をした人に、お楽しみ抽選会を実施(1人1回)、テイクアウトに限りピザ1枚500円で販売

▼問い合わせ

○市農業公社

☎(60) 1283



市議会議員による  
議会報告会

議会の活動や審議内容の報告、テーマに関する意見交換を行います。

▼とき・ところ・テーマ

とき	ところ	意見交換テーマ
5月18日(月) 午後6時30分～8時30分	三島公民館	地域における高齢者の見守りについて
5月19日(火) 午後6時30分～8時30分	東那須野公民館	どうすっぺ 那須塩原駅周辺まちづくり
5月21日(木) 午後6時30分～8時30分	ハロープラザ	地域と学校のかかわりについて 語ろう

▼その他

・申し込みは不要です

・誰でも参加できますので、都合のいい会場に直接きてください

▼問い合わせ

○本議事課

☎(62) 7181

那須塩原市誕生10周年記念

なすしおばらフェスタ

3つのテーマ

- 1 私たちが、もっともって那須塩原市の魅力を「知ろう」
- 2 その魅力を、県内外を問わずたくさんの人々に「伝えよう」
- 3 そして未来に向け「育てよう」

食やアトラクションなど一日楽しく過ごせるイベントです。

▶とき 5月17日(日)午前10時～午後3時(小雨決行)

▶ところ 那須塩原駅西口広場

▶内容

物産販売、乳製品PR、ステージイベント、ゲームなど

▶問い合わせ

なすしおばらフェスタ実行委員会(青木)

☎050(3749)0816

特別企画

カンパイは1時から!

みんなでカンパイ!  
なすしおばら牛乳!!



4月1日に「那須塩原市牛乳等による地域活性化推進条例」が施行されました。地元産牛乳で乾杯し、みんなで那須塩原市誕生10周年を祝いましょう。



4月1日の辞令交付式でも牛乳で乾杯しました

## ○塩原温泉ビジターセンター イベント情報

塩原の四季を楽しむ! ~新緑の森編~ 集合場所: 塩原温泉ビジターセンター

イベント	とき	ところ	内容	定員	参加費	申込開始日
新緑の森登山	6月7日(日) 午前7時30分~午後4時30分	高原山	新緑の高原山を散策します。 初夏と新緑の森を同時に堪能	35人	1,200円	5月7日(木)

ネイチャーウオーク大沼公園【現地集合・解散イベント】 集合場所: 大沼公園駐車場

とき	内容	定員	参加費	申込開始日
6月21日(日) 午前9時30分~正午	初夏の花々やモリアオガエルをはじめとする小さな生き物たちの生態を観察します	30人	500円	5月18日(月)

遊歩道自然散策イベント 集合場所: 塩原温泉ビジターセンター

イベント	とき	内容	定員	参加費	申込開始日
初春の森散策	5月2日(出)~10日(日) 午前10時~正午(連日開催)	新緑を楽しみながら遊歩道を歩き、 春の花咲く山野草に会いにいきます	各30人	300円	募集中
芽吹き森散策	5月23日(出)午後1時~3時 5月24日(日)午前10時~正午	春の優しい緑に包まれた森で、 思う存分遊歩道を満喫			募集中

▶申し込み・問い合わせ 塩原温泉ビジターセンター ☎/FAX (32)3050 ✉ so.visitor@energy.ocn.ne.jp

## ○田舎ランド鳴内 6月の体験活動・教室

内容	とき	定員	申込開始日
山がっこう教室 (初夏のハイキング)	7日(日) 午前9時~	20人	募集中
陶芸教室 (皿・茶碗・置物)	7日(日)・13日(出) 14日(日) 午前9時30分~	各 30人	募集中
手打ちうどん教室	14日(日) 午前9時30分~	20人	募集中
まんじゅう作り教室 (かりんとうまんじゅう)	20日(土) 午前9時30分~	20人	5月12日(火) 午前9時~
手打ちそば教室	21日(日) 午前9時30分~	20人	募集中
料理教室(手作りラーメン)	28日(日) 午前9時30分~	15人	5月15日(金) 午前9時~

※都合により内容が変更になる場合があります。  
 ※各教室で使用する材料費は自己負担です。  
 ※子ども会育成会、総合学習などの活動の場としても施設の貸し出しをしています。

▶申し込み・問い合わせ 田舎ランド鳴内 ☎(68)7006



## ○那須野が原公園 緑の相談所 5月の催し

行事・講座名	区分	とき
盆栽展 グリーンバザール	催し物	2日(土)~4日(祝)(月)
盆栽教室	講座	3日(祝)(日) 午前10時~正午
山野草展 さくらそう展	催し物	5日(祝)(火)~7日(木)
山野草をたのしむ	講座	6日(水) 午前10時~正午
華道展	催し物	9日(土)・10日(日)
春の茶会	催し物	10日(日)
友の会春の展示会 (山野草、盆栽、小品盆栽)	催し物	15日(金)~17日(日)
草物盆栽教室	講座	17日(日) 午前10時~正午
さつき祭り合同展	催し物	22日(金)~24日(日)
ギボウシ展	催し物	29日(金)~31日(日)

※相談所の利用時間は午前9時~午後4時30分。

※講座は事前の申し込みが必要です。

(開催日の1カ月前から受け付け)

▶申し込み・問い合わせ

那須野が原公園緑の相談所 ☎(36)1220

**まもなくチケット発売開始**

●ルイ・ロビヤール「オルガンリサイタル」

- ▶とき…7月11日(土)午後3時開演 ▶ところ…大ホール
- ▶入場料…全席指定 ※友の会会員招待100席(要予約)。
  - 一般 S席2,000円/A席1,000円
  - 小・中学生 S席1,000円/A席 500円
- ※未就学児は入場できません。
- ☆本公演のチケットの半券で、翌日開催の「マスタークラス」**が無料で入場できます。**
- ▶チケット発売日…○友の会4月23日(休)午前9時～(電話のみ)
  - 一般 4月25日(土)午前9時～

●ルイ・ロビヤール「マスタークラス」

- ▶とき…7月12日(日)午後1時開演 ▶ところ…大ホール
- ▶入場料…全席自由500円 ※友の会会員招待100席(要予約)。
- ※未就学児は入場できません。
- ☆前日開催「オルガンリサイタル」のチケット半券を持参の場合は無料で入場できます。
- ▶チケット発売日…○友の会4月23日(休)午前9時～(電話のみ)
  - 一般 4月25日(土)午前9時～

●ふるさとの音楽家シリーズvol.11  
那須野が原の夏コンサート  
「和楽器で楽しむ日本のひびき&楽器体験」

- ▶とき…8月8日(土)午後2時開演 ▶ところ…交流ホール
- ▶入場料…全席自由 ○一般1,000円(友の会900円)
  - 学生 500円(大学生以下)
- ※未就学児は入場できません。
- ▶チケット発売日…○友の会5月7日(休)午前9時～(電話のみ)
  - 一般 5月9日(土)午前9時～

●デビュー30周年記念

小山実稚恵ピアノ・リサイタルvol.5

～ピアノの旅～

- ▶とき…9月27日(日)午後2時開演
- ▶ところ…大ホール
- ▶入場料…全席指定
  - 一般2,000円
  - (友の会1,800円)
  - 学生1,000円
  - (大学生以下)
- ※未就学児は入場できません。
- ▶チケット発売日
  - 友の会4月30日(休)午前9時～(電話のみ)
  - 一般 5月2日(土)午前9時～



**緊急告知！開催決定！！**

●セキスイハイム presents

辻井伸行、井上道義&アンサンブル金沢

《悲しみのモーツァルト》

- ▶とき…9月20日(日)午後3時開演
- ▶ところ…大ホール
- ▶入場料…全席指定
  - S席10,000円/A席8,000円/B席6,000円
- ※友の会割引は各500円。
- ※チケットは友の会家族会員も含め、1回の申し込みにつき1人4枚まで。
- ▶チケット発売日…○友の会5月28日(休)午前9時～(電話のみ)
  - 一般 5月30日(土)午前10時～

**参加者・受講生募集！**

＜第8回 楽器と遊ぼう

～子ども・オーケストラたんけん～>

- ▶とき…6月21日(日)午後1時30分
- ▶ところ…大ホールほか
- ▶内容…楽器の音出し体験、オーケストラ音楽体験
- ▶対象…小・中学生
- ▶募集人数…100人
- ▶参加費…200円(当日持参)
- ▶演奏・指導  
那須フィルハーモニー管弦楽団  
【パイプオルガン】  
ジャン＝フィリップ・メルカールト
- ▶申込期間…5月1日(金)～15日(金)



＜ルイ・ロビヤール

マスタークラス レッスン>

- ▶とき…7月12日(日)午後1時～6時(予定)
- ▶ところ…大ホール
- ▶内容…個人レッスン(1人当たり約45分)
- ▶講師…ルイ・ロビヤール
- ▶対象…オルガンを専門に学んでいる人  
オルガニストとして演奏活動をしている人
- ▶募集人数…5人程度(書類選考)
- ▶受講料…10,000円
- ▶課題曲…シューマン、ブラームスなどのオルガン曲  
(チラシなどで要確認)
- ▶申込期間…5月22日(金)～31日(日)

**企画展「むし's Style」開催！**

▶とき…4月25日(出)～7月5日(日)



ユカタンビワハゴロモ

独自のスタイルをもつ日本と世界の昆虫たちを紹介します。各コーナーには、人と同じ大きさに拡大した昆虫の写真パネルを展示します。今まで気づかなかった大きな発見に出会えます。

**<むし's ウォッチング「花とムシのふしぎな関係」>**

- ▶とき…5月16日(出)午前9時30分～11時30分
- ▶ところ…箱の森プレイパーク
- ▶講師…<sup>まつだ たかし</sup>松田 喬氏(うじいえ自然に親しむ会副会長)
- ▶定員…20人 ※定員になり次第締め切り。
- ▶申し込み…博物館

**<なはくアートプロジェクト2015  
企画展「むし's Style」みる→つくる>**

- ▶とき…5月17日(日)午後1時30分～3時
- ▶ところ…博物館企画展示室ほか
- ▶対象…小学4～6年生 ▶定員…15人

**<トピックス展「石になった昆虫たち」>**

- ▶とき…5月12日(火)～6月14日(日)
- ▶ところ…エントランスホール

**●5月17日(日)は展示観覧無料です**

通常は一般300円、高校・大学生200円、小・中学生100円

**●5月の親子体験チャレンジ**

と き	テーマ	参加費	定員
5月3日(祝日)	母の日・リボンでコサージュづくり	200円	30人
5月17日(日)	まが玉をつくろう	300円	30人

- ▶時間…午前10時～ ※受け付け…午前9時30分～55分。
- ▶ところ…博物館研修室
- ※定員になり次第締め切り。

**参加者募集**

**●那須野が原の自然調査会  
「箒川自然観察会」**

- ▶とき…5月17日(日)午前9時～正午 ※雨天中止。
- ▶ところ…箒川河川敷(集合は博物館)
- ▶申し込み…不要
- ※誰でも参加できます。(小学3年生以下は保護者同伴)
- ▶問い合わせ…博物館

**●日新の館企画展  
「お人形～いとしき姿～」**

- ▶とき…5月22日(金)～7月12日(日)
- ▶問い合わせ…日新の館 ☎0287(64)1343

**チケット好評発売中！**

**●ドリス&オレガ制作舞台  
「Walk oN! ～さあ、新しいキミに会いに行こう～」**

- ▶とき…5月23日(出)午後5時30分開演 ▶ところ…大ホール
- ▶出演…西村雅彦、鈴木杏樹 ほか
- ▶入場料…全席指定 ○一般 3,500円  
○友の会3,200円

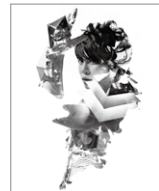
☆市誕生10周年記念事業の特別料金となります。  
※未就学児は入場できません。

西村雅彦率いるドリス & オレガ新作公演です。男と青年、娘と妻、そして彼らを取り巻くさまざまな人たち。いくつになっても選択しだいで人生は大きく変わる。新しいチャレンジに一步踏み出してみると、素敵な未来が待っているはず。鈴木杏樹、満を持しての初舞台です。



**●T.M.R. LIVE REVOLUTION '15 ー天ー**

- ▶とき…6月6日(出)午後6時開演
- ▶ところ…大ホール
- ▶入場料…全席指定 7,350円(3歳以上)



**まもなくチケット発売開始**

**●渡辺美里 日本全国ツアー  
30th Revolution**

- ▶とき…9月6日(日)午後5時30分開演
- ▶ところ…大ホール
- ▶入場料…全席指定7,300円
- ※未就学児は入場できません。
- ▶チケット発売日  
5月24日(日)午前10時～
- ※文化会館友の会先行有り。



# 5月の保健

## 5月の休日当番医

日	当番医名	☎(0287)
3 (祝日)	滝田メディカルクリニック(本町)	(62)0392
	北整形外科内科(三島4丁目)	(38)2151
4 (祝月)	なすのクリニック(共墾社)	(60)5211
	大山公園クリニック(下永田3丁目)	(47)7718
5 (祝火)	塚原医院(那須町寺子丙)	(72)0230
	小関整形外科(扇町)	(36)0203
6 (水)	河島医院(那須町伊王野)	(75)0030
	高澤クリニック(緑1丁目)	(37)9901
10 (日)	大島内科小児科医院(錦町)	(62)0106
	阿久津整形外科(永田町)	(36)3639
17 (日)	大柿耳鼻咽喉科医院(弥生町)	(62)8741
	凶南循環器消化器診療所(東三島3丁目)	(36)8211
24 (日)	柄沢医院(那須町高久甲)	(64)0311
	佐藤医院(西栄町)	(36)0147
31 (日)	金澤医院(中央町)	(62)0029
	きくち内科クリニック(下田野)	(34)0678

診察時間…午前9時～午後5時  
事前に医療機関に電話をしてから受診しましょう。

●申し込み・問い合わせ●  
健康増進課(黒磯保健センター) ☎ 0287(63)1100  
FAX 0287(63)1284  
(西那須野保健センター) ☎ 0287(38)1356  
FAX 0287(38)1515

～今月のひとこと～  
がん検診を受けましょう！

## 夜間診療 那須地区夜間急患診療所

ところ…大田原市中田原1081-4(那須赤十字病院本館1階)  
診察科目…内科、小児科 診療日時…毎日午後7時～10時  
☎☎0287(47)5663  
※那須地区夜間急患診療所は那須赤十字病院に併設された、那須赤十字病院とは別の医療機関です。

## とちぎ子ども救急電話相談

☎ 028 (600) 0099  
※携帯電話・プッシュ回線からは局番なしの# 8000。  
月～土曜 午後6時～翌朝8時  
日・祝日 午前8時～翌朝8時(24時間)  
※平日昼間については、各小児科診療所などに相談してください。

## 5月の健康相談・食生活相談

とき	ところ
19日(火) 午前9時～10時30分	西那須野保健センター
22日(金)	黒磯保健センター

※食生活相談は予約制です。食生活相談のみ、午前11時まで受け付けます。  
※今までの健診結果や健康ファイルを持っている人は持参してください。

## 予防接種を受けましょう

お母さんが赤ちゃんにプレゼントした、病気に対する抵抗力(免疫)は、赤ちゃんの成長とともにほとんど自然に失われていきます。その後は、赤ちゃんが自分で免疫を作って病気を予防することになりますが、予防接種はその助けとなるものです。母子手帳を確認し、対象の予防接種は忘れずに受けましょう。

予防接種を受ける際は、必ず医療機関に予約してください。

## ○平成27年度の定期接種(予防接種法に定められたもの)

種類	対象
BCG	1歳まで
ジフテリア・百日せき・ポリオ・破傷風(4種混合)※1	生後3か月以上7歳6か月まで
麻しん・風しん【1期】	1歳以上2歳まで
麻しん・風しん【2期】	平成21年4月2日～平成22年4月1日生まれ
日本脳炎【1期】	生後6か月以上7歳6か月まで※2
日本脳炎【2期】	9歳以上13歳未満
ジフテリア・破傷風(2種混合)	11歳以上13歳未満
Hib(ヒブ)感染症 小児の肺炎球菌感染症	生後2か月以上5歳まで
水痘	1歳以上3歳まで
ヒトパピローマウイルス感染症(子宮頸がん予防)※3	小学校6年生～高校1年生相当の女子

- ※1…ジフテリア・百日せき・破傷風(3種混合)とポリオを受けている場合は、4種混合を受ける必要はありません。
- ※2…3歳になってから受けることをおすすめしています。
- ※3…現在、積極的な接種勧奨(個別の通知など)を取りやめています。

## 成人検診

- すでに検診を申し込んでいる人
  - ・医療機関での検診を申し込んでいる人については4月上旬に「受診券」を郵送しました
  - ・集団検診を申し込んでいる人については検診日が近づいたら「受診券」を郵送します
- これから集団検診・医療機関検診の申し込みをする人
  - ・検診希望者は各保健センターに申し込んでください



## 5月の乳幼児健康診査

4か月児健診 平成27年1月生まれ

黒磯保健センター 29日(金)  
西那須野保健センター 28日(木)

10か月児健診 平成26年7月生まれ

黒磯保健センター 27日(水)  
西那須野保健センター 26日(火)

1歳6か月児健診 平成25年10月生まれ

黒磯保健センター 19日(水)  
西那須野保健センター 21日(木)  
22日(金)

2歳児歯科検診 平成25年4月生まれ

黒磯保健センター 20日(水)  
西那須野保健センター 15日(金)

3歳児健診 平成24年4月生まれ

黒磯保健センター 13日(水)  
西那須野保健センター 8日(金)  
12日(水)

受付時間…午後1時～1時30分  
持参するもの…母子健康手帳、健康診査票、採尿したもの(3歳児のみ)



## 5月の育児相談

保健師や栄養士が妊娠中の心身に関する相談や育児に関する相談を行います。

とき		ところ
7日(木)	午前9時30分～11時、午後1時30分～3時	西那須野保健センター
11日(月)		黒磯保健センター

※西那須野保健センターは事前に申し込みが必要です。

## 5月の母親学級(予約制)

とき…5月1日(金)午後1時30分～3時

ところ…黒磯保健センター

対象…妊婦、その家族

内容…赤ちゃんのために妊娠中からできること

※母子健康手帳を持参してください。

## 新生児産婦訪問を利用してください

生後おおむね2か月以内の乳児と母親を対象に、助産師などによる家庭訪問を行っています。

電話でも申し込みができるので、気軽に利用してください。

内容…赤ちゃんの体重や母乳のこと、育児アドバイスなど

## 「よい歯のコンクール」募集

親と子の口腔衛生の普及・向上を図るため、県・市町・栃木県歯科医師会が主催となり実施します。

とき…5月21日(木)午後1時～

ところ…黒磯保健センター

対象

○親と子の部門…平成26年4月～平成27年3月までの間に3歳児健康診査を受診し、むし歯がなく健康な幼児とその親

○3歳児の部門…平成26年4月～平成27年3月までの間に3歳児健康診査を受診し、むし歯がなく健康な幼児

申込期限…5月15日(金)

※申込用紙は、各保健センターにあります。

※市の一次審査で選ばれた人は、県北健康福祉センターで実施する二次審査に推薦します。

## 5月の献血

	とき	ところ
23日(土)	午前10時～午後4時30分	ザ・ビッグエクストラ那須塩原店



保健センター  
コラム

## 5月31日は世界禁煙デーです！

日本では毎年5月31日～6月6日を禁煙週間としています。

妊娠、出産をきっかけに禁煙にチャレンジするお母さんやお父さんもいます。今回は子どもへのタバコの影響について考えてみます。

### ～子どもへの影響～

- 流産や早産が起こりやすい
- 小さい赤ちゃんが生まれやすい
- 乳幼児突然死症候群：SIDS（それまで元気だった赤ちゃんが、事故や窒息ではなく眠っている間に突然死亡してしまう病気）発症の危険度が高くなる
- 呼吸器の病気や中耳炎を起こしやすくなる
- 歯や歯肉の色が変わる、むし歯になりやすくなる
- 子どもの知的能力にも影響がある

### ～間違った認識をしていませんか？～

こんな吸い方をしても受動喫煙の害は防げません！！

- 換気扇の下で吸う
- ベランダで吸う
- 空気清浄機を設置する

### ～姿は見えなくても…

こんなに残っているタバコの煙の有害物質～

- タバコを吸った後も約3分間は、吐く息に有害物質が残っています
- タバコを吸う人の髪や服、壁や床、カーテンなどに染みこんだ「タバコ臭」にも有害物質が残っています

タバコの煙のない環境で育てることが、子どもを生涯喫煙者にしないために重要なことです。

子どもや生まれてくる赤ちゃんへ、タバコの害のない環境をプレゼントしてみてもいかがでしょうか。

# 5月の子育てサロン

子育てサロンは、家庭で育児をしているお父さんやお母さんと一緒に訪れた子どもたちが、おもちゃなどで遊ぶことができる交流の場所です。誰でも参加できますので、気軽に遊びに来てください。

※都合により実施日が変更になったり、中止になる場合がありますので、不明な時は問い合わせてください。

名称	場所	期日	時間	問い合わせ(☎0287)
なかよしひろば	いきいきふれあいセンター	毎週月～金曜(祝日は休み)	午前9時～正午 午後1時～4時	☎子ども・子育て総合センター (46)5537
かるがもサロン	稲村公民館	25日(月)	午前9時30分～11時30分	
子育てサロン	厚崎公民館	11日(月)		
とようらキッズ	とようら公民館	7日(休)		
子育てサロン	鍋掛公民館	20日(休)		
にこにこ広場	たかはやし保育園	毎週水・金曜(祝日は休み)	午前9時～正午	(68)0025
子育て支援室「もこもこ」	友里かご保育園	毎週月～金曜(祝日は休み) 木曜の午前は語り合いの場	午前9時～午後2時	(62)1116
サンサンひろば	コメット保育園	毎週月・水・金曜(祝日は休み)	午前9時～正午 午後0時30分～2時30分	(60)4150 要事前連絡
つどいの広場ほっぺ	方京3-15-9 N.S TKビル2階	毎週月～金曜(祝日は休み)	午前10時～午後3時30分	(73)8648
子育てサロン	西那須野保健センター	1日(金)、13日(水)、19日(火)、20日(水)、25日(月)	午前9時30分～11時30分 午後1時～4時	☎子ども・子育て総合センター (46)5537
子育てサロン	大山公民館	13日(水)、27日(水)	午前9時30分～11時30分	
子育てサロン	狩野公民館	18日(月)		
たんぼぼ	西公民館	12日(火)、26日(火)		
にこにこルーム	三島公民館	1日(金)、15日(金)		
わくわく子育てネット	西那須野公民館	13日(水)、27日(水)	午前10時～正午	(36)1143 1回につき参加費50円
子育てひろば	南公民館	20日(水)		(36)7341 月会費100円
西三島いきいき子育てサロン	西三島自治公民館	14日(水)、28日(水)		(36)3985 (広川)
子育て支援にし	ほし保育園	毎週月～金曜(祝日は休み) 火・水・木曜の午前は交流会	午前9時30分～午後0時30分 午後1時～3時	(37)0614
きらっと☆ルーム	ひまわり保育園	毎週月～金曜(祝日は休み) 月・水・金曜の午前は交流会	午前9時～正午 午後1時～4時	(35)2226
つどいの広場ま〜る	五軒町1-13マンション アカデミー I 106号	毎週月～金曜、第1土曜 (祝日は休み)	<月～金曜> 午前10時～午後3時 <第1土曜> 午前10時30分～午後1時	(36)6840
リリールーム	西那須野幼稚園	毎週月・水・金曜(祝日は休み)	午前9時～午後2時	(36)5033 (こひつじ保育園)

## 子どものことで悩んだときは

相談	相談日	時間	会場	問い合わせ(☎0287)・備考
子育て相談 家庭児童相談	月～金曜 (祝日は休み)	午前8時30分～ 午後5時	☎子ども・子育て総合センター	0～18歳の子どもの悩みに関する相談 ☎子ども・子育て総合センター ☎(46)5537

※市内は、市外局番0287を省略した表記にしています。本庁舎(黒磯) 西那須野庁舎 塩原庁舎

# 5月の 相談

※弁護士による法律相談は6月の日程です。

相談はすべて無料です。

相談	相談日	時間	会場	問い合わせ・備考
行政相談	13日(水)	午前10時～午後2時	いきいきふれあいセンター 2階 相談室	●行政相談・移動県民相談 国、県、市など行政の仕事に対する意見や要望 ●本庁舎(黒磯) 社会福祉協議会黒磯支所 ☎(62)7109 ●人権相談 人権保護などへの相談 ●本庁舎(黒磯) 社会福祉課 ☎(62)7135 ●西那須野庁舎 市民福祉課 ☎(37)6231 ●塩原庁舎 総務福祉課 ☎(32)2912
人権相談	7日(木)	午前10時～午後3時	東那須野公民館	
移動行政相談	20日(水)	午前10時～午後2時	東那須野公民館	
行政相談 人権相談 移動県民相談	21日(木)	午前10時～午後3時	健康長寿センター 2階 娯楽室	
行政相談 人権相談	26日(火)	午後1時～3時	ハロープラザ	
心配ごと相談	11日(月) 18日(月)	午後1時～3時	いきいきふれあいセンター 2階 相談室	社会福祉協議会黒磯支所 ☎(63)3868
	12日(火) 26日(火)		健康長寿センター ボランティアルーム	社会福祉協議会本所 ☎(37)5122
	26日(火)		ハロープラザ	社会福祉協議会塩原支所 ☎(32)5216
弁護士による法律相談(予約制)	6月2日(火)	午後1時30分～4時30分	いきいきふれあいセンター 2階 相談室	※5月1日(金)から受け付け開始。先着18人 社会福祉協議会黒磯支所 ☎(63)3868
	6月6日(土)	午後1時30分～4時30分	健康長寿センター	※5月1日(金)から受け付け開始。先着18人 社会福祉協議会本所 ☎(37)5122
広域無料法律相談(予約制)	14日(木)	午後1時30分～4時30分	トコトコ大田原 市民交流センター(大田原市中央1丁目)	※5月7日(木)から受け付け開始。先着18人 大田原市総務課 ☎0287(23)1111
こころの相談(予約制)	12日(火)	午後1時～5時	黒磯保健センター	日本カウンセリング学会認定カウンセラーによる相談 ※託児の希望は2週間前までに要予約。 本社会福祉課 ☎(62)7026
	21日(木)		西那須野保健センター	
更生保護全般に関する相談	月・水・金(祝日は休み)	午前9時～午後4時	いきいきふれあいセンター 1階 更生保護サポートセンター	更生保護サポートセンター ☎(73)8450 本社会福祉課 ☎(62)7135
ハローワーク黒磯巡回就職相談	20日(水)	午前10時～午後3時	本社会福祉課相談室	就職ナビゲーター、生活保護自立支援員による相談 本社会福祉課 ☎(62)7136
薬物問題をお持ちの方の家族の集い	14日(木)	午後1時30分～3時30分	県北健康福祉センター	家族の薬物問題で悩む人が対象 県北健康福祉センター ☎0287(22)2259
こころの病を理解するための家族教室	22日(金)	午後1時30分～3時30分	県北健康福祉センター(大田原市住吉町)	こころの病を持つ人の家族が対象 県北健康福祉センター ☎0287(22)2259
精神保健福祉クリニック(予約制)	28日(木)	午後1時30分～3時	県北健康福祉センター	精神科医師によるこころの相談※前日までに要予約。 県北健康福祉センター ☎0287(22)2259
少年相談	月～金曜(祝日は休み)	午前9時～午後4時	青少年センター(西生涯学習課内)	小・中学生や青少年の健全育成に関する相談 青少年センター ☎(37)5925
教育相談	月～金曜(祝日は休み)	午前8時30分～午後5時	西学校教育課	いじめ、不登校など学校生活に関する相談 西学校教育課 ☎(37)5349
		午前9時～午後4時	児童生徒サポートセンター	児童生徒サポートセンター ☎(63)8526
マザーズコーナー出張職業相談	14日(木)	午前9時～11時45分	本市民室	子育て中の人の出張就職相談 ハローワーク大田原 ☎0287(22)2268
とちぎジョブモール巡回相談(一部予約制)	7日(木)	午前10時30分～午後4時		※キャリアカウンセリング、巡回セミナーは要予約。 大田原労政事務所 ☎0287(22)4158
働く人のメンタルヘルス相談(予約制)	20日(水)	午後1時30分～4時30分	県那須庁舎(大田原市中央1丁目)	※相談日の3日前までに要予約。 大田原労政事務所 ☎0287(22)4158
労働相談	月～金曜(祝日は休み)	午前8時30分～午後5時15分		労働問題全般に関する相談 大田原労政事務所 ☎0287(22)4158
消費生活相談(巡回相談は予約制)	常設	月～金曜	いきいきふれあいセンター 1階 消費生活センター	商品の購入、サービスの利用、契約に関するトラブル、多重債務など、消費生活全般に関する相談 ※巡回相談は前日までに要予約。 消費生活センター ☎(63)7900
	巡回	8日(金) 22日(金)	西108 会議室	
	巡回	21日(木)	ハロープラザ	
交通事故相談	26日(火)	午前10時～正午、午後1時～3時	本206 会議室	本生活課 ☎(62)7127
司法書士総合相談(予約制)	16日(土)	午前10時～午後3時	西那須野公民館	※相談日の2日前までに要予約。 県司法書士会事務局 ☎028(614)1122
労働社会保険・労務管理に関する相談(予約制)	13日(水) 20日(水)	午後1時30分～4時30分	県社会保険労務士会館(宇都宮市鶴田町)	事業主や勤務者が対象 ※相談日の2日前までに要予約。 県社会保険労務士会 ☎028(647)2028
不動産相談(予約制)	8日(金) 21日(木)	午後1時30分～3時30分	県不動産会館県北支部(黒磯文化会館前)	※相談日当日までに要予約。 県宅建協会県北支部 ☎(62)6677
公正証書の相談(予約制)	27日(水)	午前10時～正午、午後1時～4時	大田原公証役場(大田原市本町1丁目)	※当日受け付けもできます(予約者優先)。 大田原公証役場 ☎0287(23)0666

# ちっちゃな自然 み~つけた!

NO.123

自然を愛そう那須塩原



オオカワヂシャ



オオカワヂシャの花



リュウキンカ 撮影日時:2014/4/6/14:19 撮影場所:那珂川河畔公園

## みんなで守ろう ~リュウキンカ~

春になりましたね。野山に出かけましょう。いろいろな花が咲いています。

今回紹介するのは、リュウキンカです。那珂川河畔公園の水生植物園には、リュウキンカやミズバショウが植え付けてあります。春になると、写真のように見事に咲きます。

リュウキンカは、キンポウゲ科の植物で、尾瀬などの高層湿原では良く見られる花ですが、市内でも自生している場所は何カ所かあります。

リュウキンカの花には花卉（花びら）がありません。黄色い花卉のように見えるものは、萼片がくへんです。

この水生植物園に特定外来植物であるオオカワヂシャがはびこり出しました。ヨーロッパやアジア北部原産だそうです、今や日本全国に広がっています。そのまま放置しておくと、リュウキンカなどの生育に影響が出そうなので、那須塩原環

境ボランティアの会は、市関係当局の許可を得て、10月にオオカワヂシャの除去を行いました。90ℓのゴミ袋3つ分ほどにもなりました。これでリュウキンカやミズバショウがのびのびと育つでしょう。

ところで、本市は市誕生10周年を迎えました。このコーナーも10年を越えました。そして今年度も書くことになりました。皆さんの御指導をいただきながらがんばっていきたいと思います。

おさむ



業 オオカワヂシャの除去作

