

広報なすしおばら

NASUSHIOBARA Newsletter

5 / 20

May 2015 No.250



写真:5月8日、西小学校の5年生たちが田植えに挑戦。
秋にはたくさんのお米が収穫できるといいですね。

市では目の不自由な人のために音訳版広報を発行しています。詳しくはシティプロモーション課までご連絡ください。

10月からあなたにも、 マイナンバー

が通知されます

今回は、10月から始まるマイナンバー制度の概要をお知らせします。

問い合わせ コールセンター（全国共通） ☎0570(20)0178

平日の午前9時30分～午後5時30分（土・日曜、祝日、年末年始を除く）

※通話料がかかります。

■マイナンバーって何？

マイナンバーとは、国民一人ひとりが持つ12桁の番号です。社会保障、税、災害対策の分野で個人の情報を適切に、効率的に管理するために活用されます。

1人に1つ
マイナンバー



マイナンバーキャラクター
マイナちゃん

■いつ通知されるの？

手続きなどは必要なく、10月から国民一人ひとりに、マイナンバーが通知されます。マイナンバーは、生涯にわたって使用するものですので、大切に取り扱いください。

■通知後のスケジュールは？

来年1月から年金、医療保険、雇用保険や税の手続きなどで使用が開始されます。

情報の連携は、国は平成29年1月から、地方公共団体では平成29年7月から順次始まります。

平成27年10月～

マイナンバーの通知
を住民票の住所へ送
付開始

平成28年1月～

- 社会保障・税・災害対策の手続きで、マイナンバーの利用開始
- 申請者に、個人番号カードを交付

平成29年1月～

国の行政機関の間
で、情報連携を開
始

平成29年7月～

地方公共団体など
も含めた、情報連
携を開始

【重要】

住民票の住所と異なるところにお住まいの人は、お住まいの市区町村に住民票を移してください。

■来年1月から個人番号カードを交付

マイナンバーの通知の際に、申請書を同封します。個人番号カードを希望する人は、この申請書を記載し提出すれば、来年1月以降に順次交付されます。

個人番号カードは、氏名、住所、生年月日、マイナンバーに加え、顔写真が表示され、本人確認のための身分証明書として利用できます。また、ICチップにこれらの個人情報が搭載されます。

※住民基本台帳カードは、有効期限まで利用できます。ただし、個人番号カードと重複して持つことはできません。



↑個人番号カードのICチップを活用し、電子申請などさまざまなサービスを展開する予定

■よりよい暮らしへ…3つのメリット

マイナンバーは、安心・安全な仕組みで各機関が分散管理する個人情報をつなぐ役目を果たします。

これによって国や地方公共団体などでの情報連携が可能となり、平成29年7月以降は、市民の皆さんにとってもさまざまなメリットがあります。

1 国民(市民)の利便性の向上

年金や福祉などの申請で、書類の添付が減ります。



2 行政の効率化

行政手続きが、正確で早くなります。

各機関で作業のムダが削減され、手続きがスムーズに!



災害時の行政支援に活用します。

被災者台帳の作成などにより、迅速な行政支援を実現!



3 公平・公正な社会の実現

適正・公平な課税を実現します。

所得把握の正確性が向上し、適正・公平な課税につながります



年金などの社会保障を確実に給付します。

未払い・不正受給を解決します!



民間事業者の皆さんへ

◆皆さんもマイナンバーを扱います

平成28年1月以降、次の手続きで従業員などのマイナンバーを記載する必要があります。

- ・健康保険や厚生年金の手続き
- ・源泉徴収の手続き
- ・証券会社や保険会社が行う、配当金や保険金などの法定調書の手続き など

◆制度開始前に準備をお願いします

- ・マイナンバーに対応した人事、給与などのシステム開発や改修
- ・マイナンバーを適正に扱うための従業員研修や社内規程づくり
- ・マイナンバーを含む個人情報の安全管理措置の検討

◆マイナンバーの管理を徹底しよう

マイナンバーの取り扱いには、個人情報保護法よりも厳格な保護措置を設けています。ガイドラインに基づく取り扱いの徹底をお願いします。

特定個人情報保護委員会 [ガイドライン](#) [検索](#)

◆法人番号が通知されます

10月から、法人には、1法人1つの法人番号(13桁)が指定され、登記上の所在地に通知されます。マイナンバーとは異なり、法人番号は誰でも自由に利用できます。

※法人番号は、株式会社などの「設立登記法人」のほか、国の機関、地方公共団体、その他の法人や団体に指定されます。(法人の支店・事業所などや個人事業者には指定されません。)



新しい歴史がスタート

～鍋掛小学校と寺子小学校が統合し、
4月1日、新しい鍋掛小学校が開校しました～

統合により、鍋掛小学校（益子ゆかり校長）は、全校児童数が243人になりました。

4月25日に行われた開校式で、誓いの言葉を述べた6年生の石塚政敬さん（元寺子小）と田中瑞姫さん（鍋掛小）。2人は、「これから始まる鍋掛小学校の歴史をつづるノートの記念すべき最初の1ページを私たちの手でしっかりと創ります。そして、全校生で力を合わせ、共に学ぶ喜びを胸に、鍋掛小学校の歴史を築いていくことを誓います」と力強く発表しました。

式典終了後、旧寺子小で引き継がれてきた「よささ太鼓」の演奏、又川俊三氏による東日本大震災で被災した木で作られたヴァイオリンの講話と、川俣洋子氏・原直子氏によるそのヴァイオリンを使った演奏が行われました。迫力ある太鼓の音に驚いていた1年生ですが、ヴァイオリンで「さんぽ」「アナと雪の女王」などの曲が演奏されると、上級生と一緒に大きな声で歌っていました。

両校の伝統を引き継ぎ、新しい鍋掛小学校の歴史を築き始めた児童たち。学校と地域が一緒になって、児童たちの新たなチャレンジを応援していきます。



↑子どもたちが一緒に学んでいけるようお願い、「共に学ぶ」と刻まれた統合記念碑。校区を流れる那珂川の石(上部)と余笹川の石(下部)が使われています

↓元寺子小学校の児童によるよささ太鼓の演奏。3月に寺子小を卒業したばかりの日新中1年生も駆けつけ、一緒に演奏しました



↑被災した松と楓かえでを使って作られたヴァイオリンの演奏には、命の大切さ、思いやり、感謝の気持ちを忘れないでほしいとの思いが込められていました

平成26年度 財政状況 中間報告

平成27年3月31日現在の平成26年度予算額と執行状況をお知らせします。歳入と歳出の執行状況を比べると、歳出に対して歳入が不足している会計がありますが、国・県からの補助金や市債などの一部が未収入のためです。これらは5月末日までの出納整理期間中の収入となる見込みですが、この間の現金の不足額は財政調整基金など市の貯金から一時的に借り入れて支払っています。

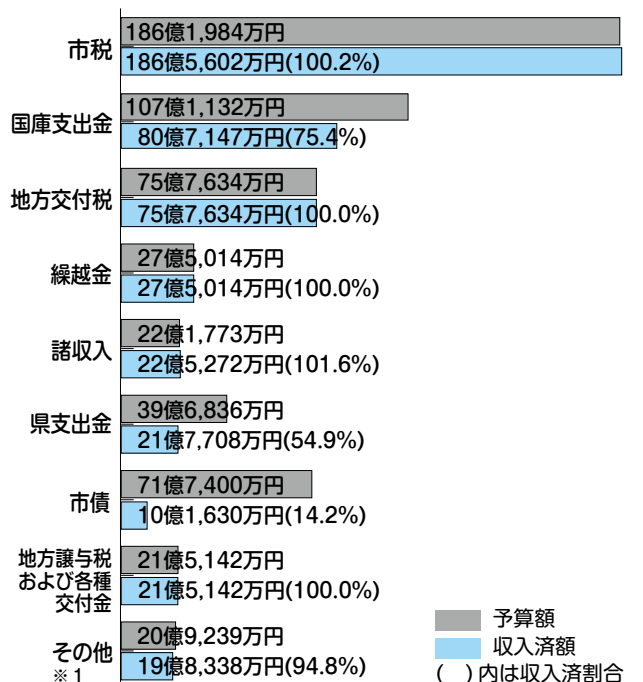
5月末日までの出納整理期間を含んだ平成26年度の決算状況は、11月の広報なすしおばらでお知らせします。

なお、平成25年度の決算状況と財政白書は、市ホームページで公表しています。

問い合わせ 財政課 ☎ 0287(62)7118

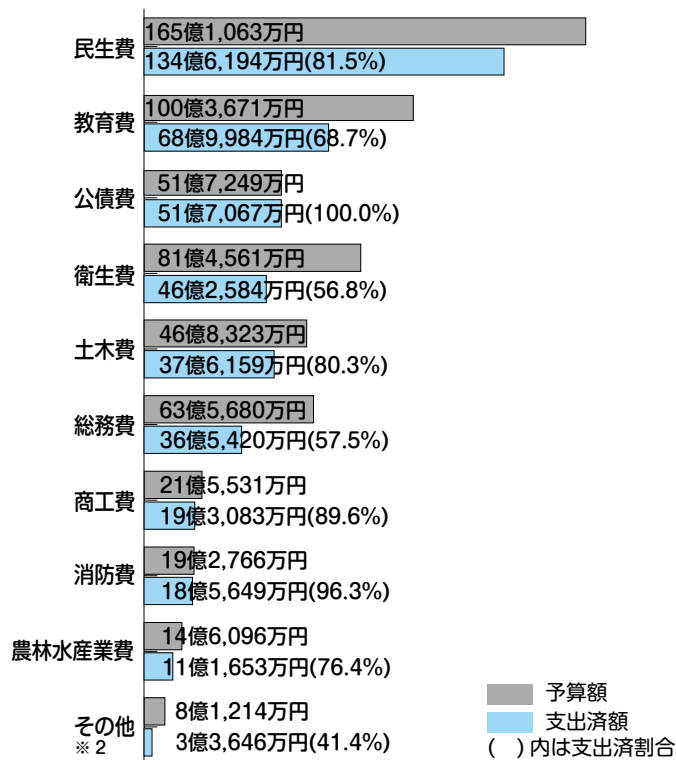
○一般会計の執行状況

歳入 収入済額 466億3,487万円



※1 その他：分担金および負担金、使用料および手数料、財産収入、寄附金、繰入金
 ※2 その他：議会費、労働費、災害復旧費、諸支出金、予備費
 ※一般会計の予算額には、前年度繰越分53億1,740万円が含まれています。

歳出 支出済額 428億1,439万円



○公営水道事業の経理状況

区分	現計予算額	執行済額	執行率
収益的収支	収入	32億1,536万円	31億5,675万円 98.2%
	支出	24億5,660万円	23億6,264万円 96.2%
資本的収支	収入	9億2,026万円	4億9,105万円 53.4%
	支出	21億9,245万円	18億3,357万円 83.6%

○一般会計の市債残高

平成25年度末残高	①	354億3,991万円
平成26年度借入	②	44億8,090万円
平成26年度元金償還	③	47億6,653万円
平成26年度末残高	①+②-③	351億5,428万円

※平成26年度借入は、出納整理期間中(平成27年5月未まで)に借り入れる額も含みます。

○特別会計の執行状況

会計名	歳入・歳出 現計予算額	歳入		歳出	
		収入済額	執行率	支出済額	執行率
国民健康保険	139億7,263万円	120億1,874万円	86.0%	123億7,317万円	88.6%
後期高齢者医療	9億147万円	8億8,896万円	98.6%	8億7,139万円	96.7%
介護保険	72億6,553万円	66億3,445万円	91.3%	60億4,264万円	83.2%
下水道事業	31億5,697万円	24億5,221万円	77.7%	28億4,332万円	90.1%
農業集落排水事業	1億374万円	1億14万円	96.5%	9,678万円	93.3%
温泉事業	6,019万円	5,805万円	96.4%	2,781万円	46.2%
墓地事業	437万円	500万円	114.4%	338万円	77.3%
計	254億6,490万円	221億5,755万円	87.0%	222億5,849万円	87.4%

※下水道事業の予算額には、前年度繰越分1億4,392万円が含まれています。

「那須塩原をもっと住みよくなるために、今度は私たちががんばっていきます」



おおとも そら
大友青空さん（大原間小6年）

「開拓者の強い心を見習い、地域のために尽くす人になりたい」



きみしま たいち
君島太一さん（塩原小6年）

先人たちのチャレンジに感謝 ～開こん記念祭～

那須野が原の開拓を記念し、毎年4月15日に行われている開こん記念祭。今年の会場となった三島ホールには、関係者や市内の小学生250人のほか、約1,000人の市民が集まりました。

オープニングセレモニーでは、西小学校の児童による子ども疏水太鼓の演奏や、書道家・涼風花さんの書道パフォーマンスが披露されました。式典では、小学6年生の2人が先人たちの偉業を振り返り、自分の未来へ向けた明るい意見を発表。

式典のほかに、開拓なべ・芋串・餅・お茶などが振る舞われ、たくさんの来場者でにぎわいました。



「開拓精神」の4文字を、見事な筆遣いで表現した涼風花さん。この作品は、西那須野支所1階のホールに展示中です。

開拓なべおいしーい



雷様剣士ダイジと〇×ゲーム



酪農業の魅力を満喫

4月18日、青木サッカー場で、青木農業祭が開催されました。

イベントは、生乳生産本州一を支えるホルスタインの美牛コンテスト、子牛とのふれあい体験、長靴とばし大会のほか、牛串焼き、花の鉢物などの模擬店も並び、まさにイベント名にぴったりの趣向を凝らしたもののばかり。訪れた多くの人たちにとって、本市の酪農業の魅力を満喫した1日になったのではないのでしょうか。



チャレンジする人を応援しよう！ ～みんなで一緒にPR動画撮影～

4月18日、那珂川河畔運動公園で那須塩原PR動画の撮影が行われました。この動画は、市のブランドメッセージ「チャレンジing那須塩原」のイメージを多くの人に知ってもらおうと、市役所の若手有志職員が企画。

市民の皆さんと一緒に鉄棒の逆上がりチャレンジする人を応援しました。挑戦者は27年間一度も逆上がりに成功したことはありませんが、結果はいかに…。



← 移住定住
促進サイト



現代に受け継がれる伝統の舞

関谷・下田野地区に伝わる関谷城^{せきやしろうくわまい}鉦舞が、4月29日に地元の神社へ奉納されました。

この舞の起源は諸説ありますが、一説によると関ヶ原の戦いの頃に発祥したといわれています。

大正時代に中断しましたが、昭和57年に地元有志により復活し、毎年奉納され続けています。昭和59年、県指定無形民俗文化財に指定されました。

この日も烏帽子をかぶった子どもたちが、伝統の舞を披露していました。



"青パト"で地域の安全・安心を守る

4月21日、青色回転灯装備車(青パト)の出発式が、西三島公民館で行われました。

西三島自治会では、防犯体制の強化を図るため、寄付を募って青パトを購入。この青パトを使って59歳～73歳の防犯パトロール隊員22人が、小・中学校の下校時間に合わせて地区内を巡回し、犯罪に目を光らせます。同地区自治会長の橋本さんは「安全・安心な地域の実現に向けて、その一助になれば」と意気込みを話してくれました。



美しい景色の中を疾走

4月29日、新緑が芽吹き始めた塩原温泉で、第38回湯けむりマラソン全国大会が、元五輪選手の弘山晴美さんをゲストに迎え開催されました。

大会には、全国から集まった1,667人が参加。10kmや2km(ファミリー)など4つのコースに分かれ、思い思いのペースで駆け抜けていきました。県内から参加した80歳代の男性は「毎年この大会に参加している。今日は景色もよく、走るのが楽しかった」と元気に話してくれました。



伝統を引き継ぎ 6年生が念仏舞を奉納

4月29日、国の選択無形民俗文化財「百村の百堂念仏舞」が、愛宕神社に奉納されました。

2月から同保存会の指導を受け、伝統の念仏舞を練習してきた高林小6年生の児童33人。この日、児童は赤や黄色など色彩豊かな衣装をまとい、太鼓や鐘を鳴らしながら、美しい舞を披露すると、約150人の見物客から大きな拍手が送られました。

これからも地域の宝である伝統芸能が、子どもたちへと引き継がれていくことを期待しています。

お知らせ

保険税(料)の納税・納入通知書を発送します

〈口座振替や納付書へ〉

保険税(料)を支払う人へ

7月15日に国民健康保険税・介護保険料・後期高齢者医療保険料の納税通知書・納入通知書を発送します。これは、平成26年中の所得などをもとに年間の額を決定したものです。

第1期の納期限は7月31日です。期限までの納付をお願いします。

※年金からの天引きで納付する人の年間の決定額は9月中旬に通知予定です。

〈口座登録済みの人は〉

通知書の口座情報を確認

過去に口座登録をした人は、登録した口座から引き落とされます(年金天引きの人は除く)。引き落とす口座は通知書に印字されているので確認してください。

〈収入申告手続きに〉

協力をお願いします

次に該当する人は、収入申告をしていない場合、保険税(料)が正確に計算されないことがあります。早めの手続き

をお願いします。

①平成26年中に収入がない20歳以上の国民健康保険加入者とその世帯主

②平成26年中に収入がない65歳以上の介護保険加入者

③収入が遺族年金、障害年金のみの人

▼問い合わせ

○**国総務課**

☎(62) 7120

○**国総務福祉課**

☎(37) 5101

○**国総務福祉課**

☎(32) 2910

学校給食から放射性セシウムは検出されていません

平成24年4月から、学校給食の丸ごと放射性物質検査を3つの学校給食共同調理場と関谷小学校で毎週実施してきました。

その結果、放射性セシウムは全て不検出でした。測定結果は市のホームページに掲載しています。

この検査は今年度も継続して実施します。

▼問い合わせ

○**国教育総務課**

☎(37) 5984

軽い気持ちでやっていませんか? 廃棄物の野外焼却



「少しぐらいなら大丈夫だろう」

そんな軽い気持ちで行う廃棄物の野外焼却(野焼き行為)は、実は近隣住民が迷惑していることがほとんど。「臭いが洗濯物について困る」「気分が悪くなった」という苦情が多く寄せられています。

野外焼却は法律で原則、禁止されています。これに違反した場合、5年以下の懲役、もしくは1千万円以下の罰金、またはこれらの併科に処されます。

家庭から出るごみは野外で焼却せずに、地区のごみステーションに出したり、那須塩原クリーンセンターに持ち込むなど、決められた方法で処理するようにお願いします。

▼問い合わせ

○**国環境対策課**

☎(62) 7144

6月7日～13日は危険物安全週間です

◆平成27年度危険物安全週間啓発ポスター



◆身近なところに危険物

ガソリンや灯油といった身近にあるものも危険物に該当します。取り扱いを誤ると、事故や火災のもとになりますので十分注意しましょう。

〈啓発活動の一環として〉

消火競技会を開催します

①黒磯会場：6月10日(水)午前10時～ 那珂川河畔運動公園

②大田原会場：6月11日(木)午前9時30分～ 蛇尾川緑地公園(大田原市城山2)

▼問い合わせ

①黒磯那須消防組合

消防本部予防課

☎(62) 0864

②大田原地区広域消防組合

消防本部予防課

☎0287(22) 3016

6月1日～7日は水道週間です

「カラカラで蛇口に飛び込む 僕の口」
(平成27年度 水道週間スローガン)

水道の水は、飲み水や炊事、洗濯はもちろんのこと、火災の消火活動などいろいろいるところで使われていて、私たちの暮らしに欠かせない、かけがえない資源です。

しかし水は、限りある資源でもあります。この先も水と共に生きていくために、私たちみんなで水の大切さを知り、将来に向けて守っていかなければなりません。

水道週間を機会に、皆さんも大切な水のことを考えてみましょう。

▼問い合わせ

○**国水道課**

☎(37) 5145



県政世論調査に 協力してください

県では、5月21日～6月12日に県政世論調査を行います。

これは、県民の暮らしや県政に対する要望などを調査し、今後の施策の基礎資料とするために行うものです。

期間中、対象者に調査票を郵送しますので、協力をお願いします。

▼対象 県内に在住する20歳以上の2千人（無作為抽出）

〈秘密は厳守します〉

回答した調査内容や個人情報、この調査以外には使用しませんのでありのままの回答をお願いします。

▼問い合わせ

○県広報課

☎0288(623)2158

6月15日は 県民の日です

県では、県民の皆さんの郷土への理解と関心を深めるために、6月15日を県民の日と定めています。

今年も、県民の日に併せて6月15日に県庁本庁舎などで記念イベントを行います。

県（内外）や民間の協賛施設で、無料開放や一部割引も行われますので利用してみてください。

詳しくは県ホームページやイベントガイドを確認してください。

▼主なガイド配布先 県本庁（宇都宮市）、合同庁舎（大田原市が最寄り）、市町窓口

▼問い合わせ

○県県民文化課

☎0288(623)3422

募集

調理師試験

調理師試験を実施します。受験には2年以上の調理業務など実務経験が必要です。

▼問い合わせの詳しい情報は問合わせください。

▼試験日時 8月5日(水)午前9時30分～正午

▼試験会場 宇都宮短期大学

附属高等学校（宇都宮市陸町1-35）

▼申込期間

6月17日(水)～19日(金)

▼問い合わせ

○県北健康福祉センター

☎0287(22)2364

戦没者遺族の方へ 慰霊巡拝事業の 参加者募集

厚生労働省社会・援護局では、慰霊巡拝事業の参加者を募集しています。

慰霊巡拝は、戦没者遺族を対象に、戦没した戦域を訪れ、慰霊巡拝・追悼を行うものです。

本年度は、次の地域での巡拝を予定しています。日程や費用、対象者などの詳細は問合わせください。

▼対象 配偶者、父母、子、兄弟姉妹、参加遺族の配偶者、戦没者の孫、配偶者のおい・めいなど

▼実施地域 ①ハバロフスク地方 ユダヤ自治州

②沿海地方

③ウズベキスタン

④中国東北地区

⑤東部ニューギニア

⑥インドネシア

⑦硫黄島

⑧北ボルネオ
⑨パラオ
⑩フィリピン

那須野が原公園 非常勤職員募集

▼職種・人数

①プール監視係 25人
②プール清掃係 6人
③入場券販売・改札係 6人
④駐車場係 6人
⑤レストラン・売店係 20人
⑥キャンプ場清掃係 8人
⑦園内有料施設管理係 5人
⑧看護師(正・准不問) 3人

▼対象 4月1日現在18～64歳の人（高校生不可）
※土・日曜のみ勤務希望の場合も相談に応じます。

▼賃金 時給810円（①は890円、⑧は1150円）
※交通費支給。ユニホーム貸与あり。

▼雇用期間 7月16日(木)～8月31日(月)（シフト制）
▼勤務時間 午前8時30分～午後5時30分(実働8時間)

▼申込方法 市販の履歴書に必要事項を記入の上、次の面接日に持参

○面接日時：6月20日(土)・21日(日)午前9時～午後4時

▼申し込み・問い合わせ
○那須野が原公園管理事務所
☎(36)1220

市民体力テストで 体力年齢・体力レベル を調べてみませんか

▼とき 6月9日(火)
○高齢者（65歳～79歳）の部
午前10時～正午

○成年（20歳～64歳）の部
午後7時～9時
（午後8時までに受け付け）

▼ところ にしなすの運動公園体育館
※当日の体調によっては受けられない場合があります。

▼対象 市民
▼内容(種目)
○高齢者の部：握力・上体起こし・長座体前屈・開眼片足立ち・10m障害物歩行・6分間歩行

○成年の部：握力・上体起こし・長座体前屈・反復横とび・20mシャトルラン・立ち幅とび

▼参加費 無料
▼申込期限 6月2日(火)

▼その他 運動のできる服装で、体育館シューズを持参してください
▼申し込み・問い合わせ
○国スポーツ振興課
☎(37)5439

市誕生10周年記念プレミアム商品券の取扱事業所募集

市誕生10周年を記念して、那須塩原市商工会、西那須野商工会では、「那須塩原市誕生10周年記念プレミアム商品券」を発売します。現在、このプレミアム商品券を利用できる加盟事業所を募集しています。

プレミアム商品券は

とってもお得です！

1万円で購入した券で、1万2千円分の買い物やサービスが受けられる大変魅力的なものです。

・販売金額 1シート1万円（1千円券12枚綴り）
※1人5シートまで。

・販売総額 5億円（額面総額6億円分、プレミアム率20%）

・販売開始日 7月12日(日)
・利用可能期間 販売開始日～来年1月11日(祝)月

・販売場所 黒磯文化会館、西那須野公民館、塩原支所

▼募集の概要

○対象事業所：市内で、事業を営む事業者（事業内容によって取扱事業所にならない場合があります）

▼その他 加盟店料・換金手数料などがかかります。詳細は問い合わせください

▼申し込み・問い合わせ
○那須塩原市商工会本所
☎(62) 0373

○那須塩原市商工会塩原支所
☎(32) 3767

○西那須野商工会
☎(36) 0697

学生トライアスロン大会の運営ボランティア募集

2015関東学生トライアスロン選手権那須塩原大会が、戸田調整池周辺を会場として開催されます。大会では運営を支えてくれるボランティアを募集します。

▼とき 6月28日(日)午前9時集合

▼ところ 戸田調整池・周辺特設コース

▼募集人員 約15～20人（20歳以上）

▼業務内容 給水などの手伝い（当日、スタッフから細かい説明があります）

▼申し込み・問い合わせ
○困スポーツ振興課
☎(37) 5439



農業者海外派遣研修生募集

市では、海外の農業事情を学びたい、先進地で農業実習を体験したいという意欲のある若手農業者を募集します。

広い国際的視野を身に付け、優れた経営能力を養ってみませんか。

▶申し込み・問い合わせ 市農業公社 ☎(60)1283

研修国	オランダ・ドイツ・フランス	アメリカ合衆国	フランス、ドイツ、オランダ、デンマークのうちいずれか1カ国
研修内容	耕種、園芸、酪農など	畜産全般、野菜、鉢物、果樹など	酪農、野菜、鉢物、果樹など
研修期間	9月28日(月)～10月7日(水) (10日間)	平成28年3月下旬～平成29年10月中旬 (19カ月間)	平成28年3月上旬～平成29年3月下旬 (13カ月間)
対象	4月1日現在、市内で農業に従事し、将来とも農業に従事することが見込まれる20歳～39歳の人	高校卒業以上で、将来とも農業に従事することが見込まれる、昭和61年4月2日～平成9年4月1日生まれの人	短大卒業以上で、将来とも農業に従事することが見込まれる、昭和60年4月2日～平成8年4月1日生まれの人
募集人員	3人	1人	
個人負担金	18万円程度	86万円～129万円程度	
決定方法	審査会	審査会、選考会	
申込期限	6月17日(水)		

○5月の人口

5月1日現在()は前月比

合計	116,813人	(+ 11)
男	57,860人	(+ 18)
女	58,953人	(- 7)
世帯	46,447世帯	(+ 97)
出生	93人	転入 504人
死亡	95人	転出 491人

平成22年国勢調査をもとに算出しています。

▶問い合わせ 困市民課 ☎(62)7132

○3月の交通事故発生状況(人身事故)

	発生件数	死亡者	負傷者
3月中	28件(- 4)	1人(+ 1)	40人(+ 4)
うち高齢者	8件(- 1)	0人(0)	6人(0)
27年累計	74件(- 24)	2人(+ 2)	97人(- 34)
うち高齢者	26件(- 4)	1人(+ 1)	15人(- 4)

()は前年同月との比較です。

▶問い合わせ 困生活課 ☎(62)7127

奨学資金の貸与・ 県育英会奨学生募集

県育英会では、4月に高等学校や修業年限2年以上の専修学校高等課程に在学している人を対象に、奨学生を募集しています。

※中等教育学校の後期課程・特別支援学校の高等部を含みます。

▼募集期限 6月19日(金)
▼貸与月額

・国公立 1万8千円
・私立 3万円

▼申し込み・問い合わせ
○公益財団法人

栃木県育英会事務局
☎028(623)3459

西那須野ふれあいまつり イベント参加者募集

▼とき 7月25日(土)午後3時～9時(小雨決行)

※荒天の場合は7月26日(日)に順延。

▼ところ 駅前通り、駅前公園通り、桜通り、要町通りに囲まれた地域ほか
▼内容 各種イベント・ゲーム・模擬店などの自主イベント

▼申込期限 6月5日(金)

▼申し込み・問い合わせ
○自主イベント実行委員会
事務局(西那須野商工会内)
☎(36)0697

市商工会チャレンジ ショップ出店者募集

これから商売を始めたいと考えている意欲のある人に期間限定のチャレンジショップを貸し出します。

一定期間開業して経験を積み、自ら立てたビジネスプランを実践・検証した上で、本格出店を目指す支援制度です。

▼貸出期間 6月～来年2月のうち3カ月間(期間延長も可能)

▼業種 一般小売業、サービス業(飲食業は除く)

▼対象 市内に居住しているか市内で働く個人・グループのうち、市内での開業を目指す人

※商工会が実施する「創業支援塾」に出席している人を優遇する場合があります。

▼申込開始日 6月1日(月)～
▼選考方法 書類審査、面接
▼申し込み・問い合わせ
○那須塩原市商工会
☎(62)0373

研修・教室・講座

ゆかた着付け &ヘアアレンジ講座

ゆかたの着付けの仕方と和服に合うヘアアレンジをレッスンします。

▼とき 6月26日～7月10日
までの毎週金曜午後7時～8時30分(全3回)

▼ところ 西那須野公民館

▼対象 中学生以上の市民(女性)

▼定員 20人
▼講師 着付け 田澤ひめ氏
ヘア 吉田 誠氏

▼参加費 無料
▼持ち物 ゆかた、半ば帯、帯板、ひも3本、だてじめ

1本、肌じゅばん、裾よけかゆかたスリッパ(無い場合は、襟の大きいTシャツ、スパッツ)、30cm×75cmくらいのタオル2・3枚、鏡、ブラシ

※ゆかたが無い人は無料で貸し出します。(クリーニング代が別途必要)

▼申込開始日 6月16日(火)～
▼申し込み・問い合わせ
○西那須野公民館
☎(36)1143

高林公民館「細工物・ エコクラフト教室」

〈細工物・ちりめん細工教室〉
ひな祭りなどに飾るえび・鯛といった細工物や、置き人形を作る講座です。

▼とき 6月9日(火)～10月27日(火)(全5回)
※吊るし雛や細工物作成の経験がある人。

▼講師 寺内正江氏
▼参加費 1500円程度(毎回)

〈エコクラフト教室〉
クラフトバンドを使って収納ボックスを作る講座です。

▼とき 6月10日(水)～7月15日(水)(全5回)
▼講師 藤田さち子氏
▼参加費 1500円

〈共通事項〉
▼ところ 高林公民館
▼対象 市民

▼定員 各教室15人程度
※定員を超えた場合は抽選。

▼その他 申し込みは月曜、祝日以外の午前9時～午後5時までにお申し込みします

※申し込み受け付け中。
▼申し込み・問い合わせ
○高林公民館
☎(68)0115

広報なすしおばらの有料広告掲載

を利用してみませんか

「会社のPR広告をどこかに載せたいけど予算が…」
「市内全域にまんべんなくPRを行いたい」
そんな時には広報なすしおばらの有料広告が便利です！
＜メリット＞

- 自治会に加入している市内の全世帯に配布
- 駅・公共施設・病院など、人目につきやすい場所に設置
- 1回当たりの掲載料が15,000円からとリーズナブル

※この青枠が1号広告のサイズです。

掲載枠	サイズ	1回当たりの掲載料
1号広告	48mm×170mm	30,000円
2号広告	48mm×85mm	15,000円

※使用色はいずれも黒単色です。

発行部数 35,500部(平成27年5月20日号現在)

▶問い合わせ

☎シティプロモーション課 ☎(62)7109

在職者訓練(技能向上コース)募集

コース名	とき	募集締切日	定員	受講料
アーク溶接特別教育	6月17日(水)~19日(金) 午前9時~午後5時	6月9日(火)	20人	4,950円
マーケティング入門	6月23日(火)・24日(水) 午前9時~午後4時	6月15日(月)	10人	3,520円
2次元機械CAD	6月24日(水)~26日(金) 午前9時~午後4時	6月16日(火)		
ビジネスマナー	6月25日(木)・26日(金) 午前9時~午後4時	6月17日(水)		
マシニングセンタ プログラミングの基礎	6月29日(月)・30日(火) 午前9時~午後4時	6月22日(月)		
観光マーケティング				



▶**ところ** 県立県北産業技術専門校 (那須町高久甲 5226 - 24)

▶**申し込み・問い合わせ**

県立県北産業技術専門校 ☎ 0287(64)4000

市民大学講座 ブリヂストン 栃木工場見学会

- ▼**とき** 6月20日(土)午前10時~正午
- ▼**集合場所・見学場所** ブリヂストン栃木工場
- ▼**対象** 小学校5年生以上の市民(中学生以下は保護者の同伴が必要)
- ▼**定員** 20人
- ▼**内容** タイヤ製造工程の見学など
- ▼**参加費** 無料
- ▼**申込期限** 6月10日(水)
- ▼**申し込み・問い合わせ** ○ブリヂストン栃木工場 ☎ (65) 3211

市民大学連携講座 「手作りパン教室」

- 朝食に手作りのパンを添えてみませんか。色んな手作りパンを作る講座です。
 - ▼**とき** 6月18日、7月2日、16日、9月3日・17日、10月1日の毎回木曜午前9時~正午(全6回)
 - ▼**ところ** 大山公民館
 - ▼**対象** 市民
 - ▼**定員** 12人
- ※定員になり次第締め切り。

市民大学講座 「TalkTalk」

- ▼**内容** チーズパン、シナモンロール、メロンパンなど
- ▼**講師** 浦 智美氏
- ▼**参加費** 2100円
- ▼**申込開始日** 6月4日(水)午前9時~
- ▼**申し込み・問い合わせ** ○大山公民館 ☎ (37) 6130



みんなで楽しく話しましょう

- ① 「何かを始めること」、「仲間づくり」などのヒントを見つけてみませんか。
- ▼**テーマ・とき・講師** ○「地域デビュー」ともだちづくりのきっかけ」
・ 6月25日(木)
・ 鈴木良雄氏 (NPO 法人 三区町地域資源・環境保全会事務局長)
- ② 「仲間をその気にさせる」

コミュニケーション

- ・ 7月9日(木)
- ・ 遠藤真史氏 (地域生活支援センター「ゆずり葉」作業療法士)
- ③ 「あなたの考えを 企画にするには」
- ・ 7月23日(木)
- ・ 室越礼一氏 (経営コンサルタント)
- ④ 「PRは楽しい」
- ・ 8月6日(木)
- ・ 三川伸明氏 (黒磯那須青年会議所理事長)

※時間は各回午後6時30分~8時30分。
▼**ところ** cafe HOLIDAY (宮町2-14)

▼**対象** 市内に在住・勤務・通学している人

▼**定員** 20人

※定員になり次第締め切り。

▼**参加費** 各回300円

▼**申込方法** 住所・氏名・年齢・電話番号を添えて、電話・FAX・メールで申し込み

▼**申込期限** 6月19日(金)

▼**申し込み・問い合わせ**

○**国生生涯学習課**

☎ (37) 5364
FAX (37) 5479

✉ shougai@city.nasushiobara.lg.jp

もっと自分を好きになる 誰もがきらりセミナー

自分らしく生きるために、自分自身でできる、ちょっとしたコツなど、男女共同参加について学べる全4回のセミナーです。

1回目は「こころ&BODY美しさ倍増計画」をテーマに、心と体をリフレッシュ。家族やパートナーと日々の生活を振り返ってみましょう。

▼とき 6月21日(日)午前10時〜正午

▼ところ 南公民館

▼対象 市民、市内勤務者

(夫婦、家族での参加歓迎)

▼定員 30人

※定員になり次第締め切り。

▼内容 仕事と生活を両立するためのコツ、親子やパートナーとできるストレッチと簡単なエクササイズ

▼講師 宮塚博江氏(フィットネスB-Lineオーナー)

トネスB-Lineオーナー)

トネスB-Lineオーナー)

トネスB-Lineオーナー)

▼参加費 無料

※託児あり(定員10人)。5歳以上は一緒に受講可。

▼申込方法 住所・氏名・年齢・電話番号、託児を希望する場合は、子どもの名前・人数・性別・生年月日を添えて、メール・FAX・電

話・窓口で申し込み

▼申込期限 6月10日(水)

▼その他

・受講者には、6月16日(火)に決定通知を送付します
・2〜4回目はアートDV、子育てに関する講座を開催予定

▼申し込み・問い合わせ

○市民協働推進課

☎(62)7019

FAX(62)7220

✉kyoudoushishin@city.nasushiobara.g.jp

空手道教室

▼とき 6月19日(金)・22日(月)・26日(金)・29日(月)午後7時〜8時(全4回)

▼ところ くらろいそ運動場武道館剣道場

▼対象 小学生以上の市民、市内勤務・通学者

▼定員 30人

※定員になり次第締め切り。

▼参加費 無料

▼申込期限 6月3日(水)

▼その他 運動しやすい服装で、タオル・飲み物を持参してください

▼申し込み・問い合わせ

○市空手道連盟(小松)

☎(63)90015

中期B&G水泳教室

▼とき 6月23日(火)〜7月16日(木)

▼ところ 塩原B&G海洋センター

▼募集クラス・日程

①幼児(年長)：毎週火曜日午後4時〜(全4回)

②小学1・2年：毎週火・木曜日午後5時〜(全8回)

③小学3〜6年：毎週水曜日午後5時〜(全4回)

※各教室とも1時間程度。

▼定員 各クラス10人程度

▼参加費

①③1500円(保険料含む)

②3000円(保険料含む)

▼申込開始日

○窓口での申し込み

6月13日(土)午前9時30分〜

○電話での申し込み

6月14日(日)午前8時30分〜

▼問い合わせ

○塩原B&G海洋センター

☎(32)5255

催し

熊川の源流を訪ねて in 東那須野

初夏の一日を、子どもたちと一緒に歩いて、自然豊かな東那須野を実感しませんか。

▼とき 6月14日(日)午前7時30分スタート(雨天中止)

▼集合場所 大原間小学校

※車の乗り入れ可能。

▼対象 市民

※大原間小・波立小・東那須野中の児童・生徒も全員参加します。

▼コース

・Aコース(31km)

・Bコース(29km)

・Cコース(24km)

・Dコース(14km)

・Eコース(11km)

▼参加費 300円

▼申込方法 東那須野公民館にある申込用紙に必要事項を記入し、参加費を添えて申し込み

▼申込期限 6月5日(金)

▼その他 麦茶、スポーツ飲料のサービスがあります

▼申し込み・問い合わせ

○東那須野公民館

☎(67)1163

那須野水スイ Walking



那須野水を子どもたちと強歩で訪ねてみませんか。

▼とき 6月14日(日)午前7時スタート

▼集合場所 黒磯北中学校

▼対象 市民、市内勤務者

※稲村小・東原小・黒磯北中の児童・生徒も参加します。

▼コース

・Aコース(30km)

・Bコース(24.9km)

▼参加費 200円

▼持参するもの

昼食、雨具、飲み物など

▼申込方法 稲村公民館にある申込用紙に必要事項を記入し、参加費を添えて申し込み

▼申込期限 6月6日(土)

▼その他 天候次第で中止になる場合があります

▼申し込み・問い合わせ

○稲村公民館

☎(64)3698

市教育講演会「今こそ育てたい、子どものコミュニケーション能力」

携帯電話・ネットとの上手な付き合い方を考える

子どもの携帯電話購入後、親子のコミュニケーションが少なくなつたと感じたことはありませんか。携帯電話を持つ子どもの現状と、子どもと上手にコミュニケーションをとるヒントについて学べる講演会です。

▼とき 7月4日(土)
午後1時開場
午後1時30分開演

▼ところ

黒磯文化会館大ホール
▼講師 宮田 佳代子氏(フリーキャスター・城西国際大学客員教授)



▼参加費 無料
▼申込方法

○小・中学生の保護者：6月上旬に学校から配布されるチラシを通じて申し込み

○一般：**国**生涯学習課まで申し込み
▼その他 無料の託児あり

(1歳以上の子・定員20人)
※託児の申し込みは6月1日(月)から受け付けます。**国**生涯学習課まで申し込んでください。

▼問い合わせ

○**国**生涯学習課
☎(37) 5364

行政書士による無料相談会

遺言・相続の手続き、許認可など、暮らしと役所の手続きについて答えます。

▼とき 6月27日(土)午前10時
午後3時

▼ところ

いきいきふれあいセンター
▼内容 遺言・相続制度、成年後見制度、内容証明などの作成、法人設立、土地利用、建設業などの許可、自動車の登録など

▼その他 予約は不要ですが複雑な相談については事前連絡してください

▼問い合わせ

○**県**行政書士会
那須支部事務局(大森)
☎(62) 2928



市長杯争奪市民弓道大会

6月7日(日)午前9時30分

▼ところ 三島体育センター弓道場
▼対象 市民、市内勤務者
▼定員 20人

※定員になり次第締め切り。

▼内容 本射の部・余興の部
▼参加費 千円(昼食代ほか)

▼申込期限 6月2日(火)
▼申し込み

○**国**スポーツ振興課
☎(37) 5439

▼問い合わせ
○**市**弓道連盟(高久)
☎(36) 0812

那須塩原オープンテニス大会

▼とき 7月4日(土)午前9時
(予備日：7月11日(土))

▼ところ くるいそ運動場テニスコート

▼種目 ミックスダブルスAクラス、Bクラス(初・中級者)

▼参加費 3千円
・一般
・協会登録者 2千円

※ペアのうち1人でも協会登録者であれば登録者料金になります。
※高校生以下は半額。

※協会ホームページからメールで申し込み
※協会ホームページの大会案内をよく読んでから申し込みください。

▼申し込み
○那須塩原テニス協会(松本)
☎090(3218)7757
(午前9時～午後9時)

▼申し込み
6月3日(水)～15日(月)

▼問い合わせ

○那須塩原テニス協会(松本)
☎090(3218)7757
(午前9時～午後9時)

▼申し込み
6月3日(水)～7月10日(金)

▼申し込み・問い合わせ
○塩原カントリークラブ
☎(35) 2211

▼申し込み
7月26日(日)

▼ところ 塩原カントリークラブ

▼対象 市民、市内勤務者

▼内容 18ホールストロークプレー(新ペリア方式)

※セルフプレー、昼食付き。

▼参加費 1万円
※プレー費7千円を含む。

▼定員 300人
※定員になり次第締め切り。

▼申し込み
6月3日(水)～7月10日(金)

▼申し込み・問い合わせ
○塩原カントリークラブ
☎(35) 2211

みんなで防ごう土砂災害

6月1日～30日 土砂災害防止月間

これからの梅雨や台風による大雨の季節は、土石流・地すべり・がけ崩れなどの土砂災害が発生しやすくなります。

そうした災害から大切な家庭を守るため、日ごろから気象情報に注意し、安全な避難場所を確認するなど、土砂災害に備えましょう。

▶問い合わせ ○**国**総務課 ☎(62)7150
○**県**大田原土木事務所 ☎0287(23)6611

空間放射線量モニタリングポスト測定結果

4月13日～5月11日測定分

場所	放射線量
那須塩原市役所	0.116～0.120
ハロープラザ(箒根出張所)	0.098～0.104

※単位はすべてマイクロシーベルト/時。
※今回から、市役所・ハロープラザ(箒根出張所)の2カ所になりました。

▶問い合わせ **国**環境対策課 ☎(62)7141

○塩原温泉ビジターセンター イベント情報

塩原の四季を楽しむ！～新緑の森編～ 集合場所：塩原温泉ビジターセンター

イベント	とき	ところ	内容	定員	参加費	申込開始日
吊り橋と滝を巡る 夏の森ウォーク①	7月23日(休)・25日(土) 午前9時～午後3時	赤川渓谷遊歩道 竜化の滝ほか	夏の花咲く森を散策しながら 吊り橋からの渓谷美を堪能	各 30人	1,200円	6月22日(月)

四季を楽しむ自然学習プログラム 活動場所：ビジターセンター

イベント	とき	内容	定員	参加費	申込開始日
夏の森に触れてみ よう！手作り教室	7月19日(日)・20日(祝)月 午前10時～午後3時	森のコケ玉、木の実のフォトフ レームを作ります ※約1時間程度のプログラムです。 開催時間中に来てください。	各 30人	制作品1つにつき 500～1,000円	6月15日(月)
ミヤマクワガタ 生態観察会	7月26日(日) 午前9時30分～正午	夏休みの自由研究に。クワガタの 生態、飼育方法を学ぼう	35人	1,200円	6月22日(月)

ネイチャーウォーク大沼公園〔現地集合・解散イベント〕 集合場所：大沼公園駐車場

とき	内容	定員	参加費	申込開始日
7月12日(日) 午前9時30分～正午	ハッチョウトンボや夏の森の小さな息づかいに耳を傾けながら、 さわやかな汗を流してみませんか。	30人	500円	6月8日(月)

遊歩道自然散策イベント 集合場所：塩原温泉ビジターセンター

イベント	とき	内容	定員	参加費	申込開始日
初夏の森散策	6月13日(土)・27日(土)午後1時～3時 6月14日(日)・28日(日)午前10時～正午	緑の濃くなった遊歩道の森へ 初夏の花々に会いに行きます	各30人	300円	募集中

▶申し込み・問い合わせ 塩原温泉ビジターセンター ☎/FAX (32)3050 ✉ so.visitor@energy.ocn.ne.jp

○田舎ランド鳴内 7月の体験活動・教室

内容	とき	定員	申込開始日
木工工作教室(どんぐりや 松ぼっくりの加工作品)	4日(土)・12日(日) 午前9時30分～	各 30人	募集中
手打ちうどん教室	5日(日) 午前9時30分～	20人	募集中
パン教室 (カレーパン・あんパン)	12日(日) 午前9時～	12人	6月10日(火) 午前9時～
山がっこう教室 (昆虫観察会)	19日(日) 午前9時30分～	20人	募集中
まんじゅう作り教室 (茶まんじゅう)	26日(日) 午前9時30分～	20人	6月16日(火) 午前9時～

※都合により内容が変更になる場合があります。
 ※各教室で使用する材料費は自己負担です。
 ※子ども会育成会、総合学習などの活動の場としても施設の貸し出しをしています。

▶申し込み・問い合わせ 田舎ランド鳴内 ☎ (68)7006

○那須野が原公園 緑の相談所 6月の催し

行事・講座名	区分	とき
山野草展	催し物	5日(金)～7日(日)
那須の花の美しい撮り方	講座	6日(土) 午後1時～4時
斑入り植物展	催し物	12日(金)～14日(日)
初夏の山野草展	催し物	19日(金)～21日(日)
ハーブの料理教室 ～ルバーブジャム～	講座	21日(日) 午前10時～正午
水彩画・植物画展	催し物	24日(火)～ 7月1日(火)

※相談所の利用時間は午前9時～午後4時30分。

※講座は事前の申し込みが必要です。

(開催日の1カ月前から受け付け)

▶申し込み・問い合わせ

那須野が原公園緑の相談所 ☎ (36)1220

まもなくチケット発売開始

●能楽とオルガンの調べ

～パイプオルガン寄付者招待事業～

- ▶とき…9月12日(土)午後2時開演 ▶ところ…大ホール
- ▶入場料…全席指定
 - 一般 S席2,000円(友の会1,800円)
A席1,000円(友の会 900円)
 - 小・中学生 S席1,000円/A席500円
- ※未就学児は入場できません。
- ▶チケット発売日…○友の会5月28日(休)午前9時～(電話のみ)
○一般 5月30日(土)午前9時～

●吉田兄弟15周年記念コンサート

三味線だけの世界

- ▶とき…9月19日(土)午後5時開演
- ▶ところ…大ホール
- ▶入場料…全席指定
 - S席5,000円(友の会4,500円)
 - A席4,000円(友の会3,600円)
- ※未就学児は入場できません。
- ▶チケット発売日
 - 友の会6月18日(休)午前9時～(電話のみ)
 - 一般 6月20日(土)午前9時～



●三山ひろし爆笑歌謡劇場

- ▶とき…10月18日(日)午後2時開演
- ▶ところ…大ホール
- ▶入場料…全席指定
 - 前売 5,000円(友の会4,800円)
 - 当日 5,500円(当日券の会員割引はありません)
- ※未就学児は入場できません。
- ▶チケット発売日…○友の会6月4日(休)午前9時～(電話のみ)
○一般 6月6日(土)午前9時～



参加者・出品者募集！！

●第22回 マラソン・コンサート

- ▶とき…8月21日(金)～22日(土) ▶ところ…大ホール
- ▶内容…1人1曲(ソナタや組曲は1つの楽章・曲)
※ピアノはスタインウェイを使用。
※電気の使用や準備などに時間のかかる楽器は不可。
- ▶対象…小学4年生以上できちんとした演奏のできる人
※グループでの合奏は1グループ5人まで。
- ▶参加費…200円
- ▶申込期間…6月1日(月)～15日(月)
※要項や申込書はハーモニーホールで配付中。

●合唱フェスティバル

- ▶とき…9月6日(日)午後2時開演 ▶ところ…大ホール
- ▶対象…市内や大田原市で活動する合唱団
- ▶参加費…3,000円
- ▶申込期間…6月15日(月)～30日(火)

●第11回ハーモニーホール展 新規出品者

- ▶とき…来年1月16日(土)～24日(日)
- ▶募集部門…《平面部門》 日本画、洋画、版画、書(篆刻を含む)、工芸、染色など
《立体部門》 彫刻、工芸、立体造形など
- ▶対象…高校生以上の、県民・県内勤務・在学者
- ▶出品作品…2013年(平成25年)以降に制作したもので、
栃木県内で未発表の作品に限る(審査あり)
- ▶出品点数…1人1作品
- ▶出品料…1,000円(審査合格後、作品搬入時に支払い)
※審査結果は、9月中旬に通知します。
- ▶申し込み…ハーモニーホールで配布している審査用申込書類を使用してください
(同ホールホームページからも入手可)
- ▶申込期限…8月31日(月)

近日開催！！

●第20回記念原野展

～那須野が原の作家たちは今～

- ▶とき…6月6日(土)～14日(日)
午前9時～午後5時
- ▶ところ…第1・2ギャラリー
- ▶出展…39人を予定
- ▶入場料…200円
(大学生以下は無料)



●アート体験教室

【写仏 飛天を描く】(線画と色彩)

- ▶とき…6月13日(土)午後1時30分～3時30分
- ▶ところ…交流ホール ▶対象…高校生以上
- ▶定員…25人(申し込み受け付け中)
- ▶参加費…500円 ▶講師…佐藤孝義氏(日本画)



企画展「むし's Style」 7月5日まで開催中



6月14日(日)・21日(日)は
展示観覧**無料**です

**●なはくアートプロジェクト2015
「カメラオブスクラ※」をつくろう**

- ▶とき…6月21日(日)午後1時30分～4時30分
- ▶ところ…研修室・企画展示室
- ▶対象…小学4年生以上
- ▶定員…20人(定員を超えた場合は抽選)
- ▶参加費…500円
- ▶講師…橋本典久氏(メディアアーティスト)
- ▶申込期限…6月6日(出)

※カメラオブスクラとは？

ピンホールカメラに似た構造をもつ風景などを書き写すための装置で、写真機(カメラ)のご先祖様にあたります。

●6月の親子体験チャレンジ

とき	テーマ	参加費	定員
6月7日(日)	ペットボトルで宝釣り	各 200円	各 30人
6月21日(日)	父の日・お父さんにビックリ箱		

- ▶時間…午前10時～ ※受け付け…午前9時30分～55分。
- ▶ところ…研修室
- ※定員になり次第締め切り。

●日新の館体験教室「草木で染める彩り」

とき	テーマ	参加費
7月5日(日)	午前9時～午後4時 柿渋で染めてみよう	各
8月9日(日)	午前9時～正午 藍の生葉で染めてみよう	1,500円
8月30日(日)	午前9時～正午 青い柿の渋で染めてみよう	1,000円

- ▶対象…一般(小学校3年生以下の子どもは保護者同伴)
- ▶定員…各回10人
- ▶申し込み・問い合わせ…日新の館 ☎0287(64)1343

●日新の館企画展「お人形～いとしき姿～」

- ▶とき…5月22日(金)～7月12日(日)
- ▶問い合わせ…日新の館 ☎0287(64)1343

まもなくチケット発売開始

●劇団かかし座 影絵劇『星の王子様』

- ▶とき…8月9日(日)午後1時30分開演
- ▶ところ…小ホール
- ▶入場料…全席自由
 - 前売 1,500円(中学生以下の子ども 900円)
 - 当日 1,800円(中学生以下の子ども 1,200円)
- ※前売券は友の会会員割引あり。(常時入会受付中)
- ※2歳以下の子どもの場合、保護者の膝上で鑑賞する場合は無料。(保護者1人につき子ども1人まで)
- ▶チケット発売日
6月7日(日)午前10時～



●渡辺美里 日本全国ツアー

30th Revolution

- ▶とき…9月6日(日)午後5時30分開演
- ▶ところ…大ホール
- ▶入場料…全席指定7,300円
- ※未就学児は入場できません。
- ▶チケット発売日
5月24日(日)午前10時～



- ※窓口販売が電話予約。
(一度に購入・予約できるのは、1人当たり6枚まで)

チケット完売しました

●T.M.R. LIVE REVOLUTION '15 一天一

- ▶とき…6月6日(土)午後6時開演
- ▶ところ…大ホール
- ▶入場料…全席指定7,350円 **完売**しました

6月の保健

6月の休日当番医

日	当番医名	☎(0287)
7 (日)	中川医院(黒磯幸町)	(62)0040
	あゆがせ小児科医院(新南)	(37)5200
14 (日)	緑の杜クリニック(大原間西)	(67)3339
	高澤クリニック(緑1丁目)	(37)9901
21 (日)	黒磯病院(高砂町)	(62)0961
	大原クリニック(東三島3丁目)	(37)1133
28 (日)	塩田医院(那須町寺子丙)	(72)1860
	原内科小児科医院(西原町)	(36)0732

診察時間…午前9時～午後5時

事前に医療機関に電話をしてから受診しましょう。

夜間診療 那須地区夜間急患診療所

ところ…大田原市中田原1081-4(那須赤十字病院本館1階)

診察科目…内科、小児科 診療日時…毎日午後7時～10時

☎☎0287(47)5663

※那須地区夜間急患診療所は那須赤十字病院に併設された、那須赤十字病院とは別の医療機関です。

●申し込み・問い合わせ●
健康増進課(黒磯保健センター) ☎ 0287(63)1100
FAX 0287(63)1284
(西那須野保健センター) ☎ 0287(38)1356
FAX 0287(38)1515

～今月のひとこと～

<+10から始めよう>

今より10分多く身体を動かしましょう

とちぎ子ども救急電話相談

☎ 028 (600) 0099

※携帯電話・プッシュ回線からは局番なしの# 8000。

月～土曜 午後6時～翌朝8時

日・祝日 午前8時～翌朝8時(24時間)

※平日昼間については、各小児科診療所などに相談してください。

簡単!ヘルシー シニアクッキング

手軽でヘルシーな料理を作って、食生活改善推進員と一緒に食事バランスについて学びませんか。

とき…7月9日(木)

午前10時～午後2時

ところ…黒磯保健センター

内容…調理実習(魚のヘルシー焼き、粉ふきいもと野菜のみそマヨ和えなど)、食事バランスについてのお話

対象…市民

参加費…200円(材料費)

申込期限…6月18日(木)

県北健康福祉センターでは骨髄提供希望者の登録を受け付けています

とき 毎月第2・4火曜

午前11時～11時30分

内容 問診、血圧測定、採血

登録要件 次の要件を全て満たす人

・骨髄、末梢血幹細胞の提供について十分理解し、家族の同意を得ている人

・18歳以上54歳以下で健康な人

・男性45kg以上、女性40kg以上の
人

※事前の予約が必要です。

<県北健康福祉センターでは各種検査の受け付けも実施しています>

○風しん抗体検査

毎週火曜午後1時～2時

○性感染症検査(HIV抗体検査、性器クラミジア抗原検査、梅毒抗体検査、淋菌抗原検査)

毎週火曜午前9時～10時

<共通事項>

事前の予約が必要です。

申し込み・問い合わせ

県北健康福祉センター(県北保健所)

大田原市住吉町2-14-9

☎ 0287(22)2679



6月の健康相談・食生活相談

	とき	ところ
5日(金) 11日(木) 25日(木)	午前9時～ 10時30分	黒磯 保健センター
15日(月)	午前9時～ 10時30分、 午後1時～ 2時30分	西那須野 保健センター
17日(水)	午前9時～ 10時30分	
12日(金) 26日(金)	午前9時30分 ～10時30分	厚崎公民館
24日(水)	午前9時30分 ～10時30分	東那須野 公民館
16日(火) 29日(月)	午前9時30分 ～10時30分	ハロープラザ
29日(月)	午後1時30分 ～2時30分	塩原公民館

※食生活相談は予約制です。食生活相談のみ、午前11時まで受け付けます。

※今までの健診結果や健康ファイルを持っている人は持参してください。

6月の乳幼児健康診査

4か月児健診 平成27年2月生まれ

黒磯保健センター 26日(金)
西那須野保健センター 25日(木)

10か月児健診 平成26年8月生まれ

黒磯保健センター 23日(火)
西那須野保健センター 24日(水)

1歳6か月児健診 平成25年11月生まれ

黒磯保健センター 16日(火)
西那須野保健センター 19日(金)

2歳児歯科検診 平成25年5月生まれ

黒磯保健センター 17日(水)
西那須野保健センター 10日(水)

3歳児健診 平成24年5月生まれ

黒磯保健センター 9日(火)
西那須野保健センター 2日(火)

塩原地区の健診(4か月～3歳まで)

塩原公民館 30日(火)

受付時間…午後1時～1時30分
持参するもの…母子健康手帳、健康診査票、採尿したもの(3歳児のみ)

6月の育児相談

保健師や栄養士が妊娠中の心身に関する相談や育児に関する相談を行います。

とき		ところ
3日(水)	午前9時30分～11時、午後1時30分～3時	黒磯保健センター
18日(木)		西那須野保健センター

※西那須野保健センターは事前に申し込みが必要です。

6月の母親学級(予約制)

とき…6月4日(木)

午後1時30分～3時

ところ…黒磯保健センター

対象…妊婦、その家族

内容…産後のイメージづくりとみんなでトーク

※母子健康手帳を持参してください。



新生児産婦訪問を利用してください

生後おおむね2か月以内の乳児と母親を対象に、助産師などによる家庭訪問を行っています。

電話でも申し込みができるので、気軽に利用してください。

内容…赤ちゃんの体重や母乳のこと、育児アドバイスなど

6月の成人検診・検診日

とき	ところ
11日(木)	厚崎公民館
12日(金)	高林公民館
18日(木)	稲村公民館
19日(金) 22日(月)	黒磯保健センター
23日(火)	鍋掛公民館
24日(水)	黒磯保健センター

※男女とも受診できます。

※集団検診を申し込んでいる人には、検診日が近づいたら「検診のお知らせ」を郵送します。

※これからの集団検診・医療機関検診の申し込みは各保健センターへ。

保健センター
コラム

運動をはじめてみませんか？

特定健康診査を受診して、「特定保健指導を受けましょう」というお知らせを毎年受け取っている、そんな人はいませんか？

運動が必要なのは分かるけど時間がない、運動という気が向かない、そんなときは身近で体を動かすきっかけを見つけてみてはいかがでしょうか。

例えば、近くのスーパーまでは自転車で行く、お昼休みに少し散歩をしてみるといったことも立派な運動の一つです。

また、市では特定保健指導の対象者に市内のフィットネスクラブを利用してもらうための「運動習慣定着事業」を実施しています。運動の専門家が、利用する皆さんを6か月間サポートしますので、希望者は次の内容を確認して各保健センターに来てください。



<運動習慣定着事業>



●内容

健康度測定(基礎代謝量、体脂肪率、筋肉量、体水分量、肥満度、骨量など)、マシンを用いた筋力トレーニング、有酸素運動、ストレッチなど(週2回以上)

●自己負担金 6か月間で12,528円

●申込方法 次の書類を各保健センターの窓口へ持参してください。

①特定保健指導利用券(または直近の健診結果書)

②健康保険証

③印かん

●申込期限 9月30日(水)

6月の子育てサロン

子育てサロンは、家庭で育児をしているお父さんやお母さんと一緒に訪れた子どもたちが、おもちゃなどで遊ぶことができる交流の場所です。誰でも参加できますので、気軽に遊びに来てください。

※都合により実施日が変更になったり、中止になる場合がありますので、不明な時は問い合わせてください。

名称	場所	期 日	時 間	問い合わせ(☎0287)
なかよしひろば	いきいきふれあいセンター	毎週月～金曜	午前9時～正午 午後1時～4時	☒子ども・子育て総合センター (46)5537
かるがもサロン	稲村公民館	3日(水)、22日(月)	午前9時30分～11時30分	
子育てサロン	厚崎公民館	休 み		
とようらキッズ	とようら公民館	4日(休)	午前9時30分～11時30分	
子育てサロン	鍋掛公民館	17日(水)		
にこにこ広場	たかはやし保育園	毎週水・金曜	午前9時～正午	(68)0025
子育て支援室「もこもこ」	友里かご保育園	毎週月～金曜 木曜の午前は語り合いの場	午前9時～午後2時	(62)1116
サンサンひろば	コメット保育園	毎週月・水・金曜	午前9時～正午 午後0時30分～2時30分	(60)4150 要事前連絡
つどいの広場ほっぺ	方京3-15-9 N.S TKビル2階	毎週月～金曜	午前10時～午後3時30分	(73)8648
子育てサロン	西那須野保健センター	3日(水)、8日(月)、12日(金)、16日(火)、29日(月)	午前9時30分～11時30分 午後1時～4時	☒子ども・子育て総合センター (46)5537
子育てサロン	大山公民館	10日(水)、24日(水)	午前9時30分～11時30分	
子育てサロン	狩野公民館	1日(月)、15日(月)		
たんぼぼ	西公民館	9日(火)、23日(火)		
にこにこルーム	三島公民館	5日(金)、19日(金)		
わくわく子育てネット	西那須野公民館	10日(水)、24日(水)	午前10時～正午	(36)1143 1回につき参加費50円
子育てひろば	南公民館	3日(水)、17日(水)		(36)7341 月会費100円
西三島いきいき子育てサロン	西三島自治公民館	11日(水)、25日(水)		(36)3985 (広川)
子育て支援にし	ほし保育園	毎週月～金曜 火・水・木曜の午前は交流会	午前9時30分～午後0時30分 午後1時～3時	(37)0614
きらっと☆ルーム	ひまわり保育園	毎週月～金曜 月・水・金曜の午前は交流会	午前9時～正午 午後1時～4時	(35)2226
つどいの広場ま～る	五軒町1-13マンション アカデミーI106号	毎週月～金曜、第1土曜	<月～金曜> 午前10時～午後3時 <第1土曜> 午前10時30分～午後1時	(36)6840
リリールーム	こひつじ保育園	毎週月・水・金曜	午前9時～午後2時	(36)5033 (こひつじ保育園)

子どものことで悩んだときは

相 談	相談日	時 間	会 場	問い合わせ(☎0287)・備 考
子育て相談 家庭児童相談	月～金曜 (祝日は休み)	午前8時30分～ 午後5時	☒子ども・子育て総合センター	0～18歳の子どもの悩みに関する相談 ☒子ども・子育て総合センター (46)5537

6月の 相談

※弁護士による法律相談は7月の日程です。

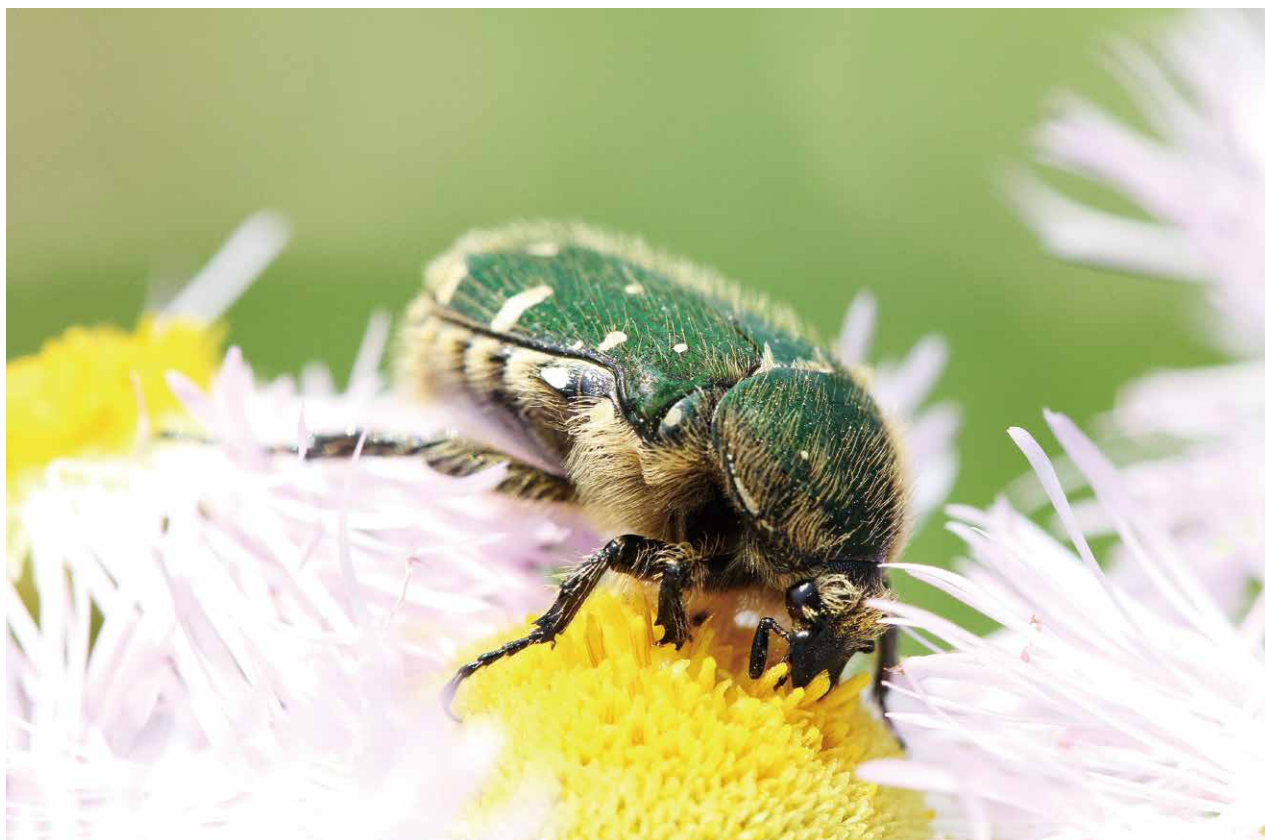
相談はすべて無料です。

相談	相談日	時間	会場	問い合わせ・備考
行政相談 移動県民相談	10日(水)	午前10時～ 午後2時	いきいきふれあいセンター 2階 相談室	●行政相談・移動県民相談 国、県、市など 行政の仕事に対する意見や要望 ☎(62)7109
人権相談	1日(月)	午前10時～ 午後3時	健康長寿センター 2階 娯楽室	●人権相談 人権保護などへの相談 ☎(62)7135
行政相談 人権相談	2日(火)	午前10時～ 午後3時	健康長寿センター 2階 娯楽室	☎(37)6231
行政相談 人権相談	23日(火)	午後1時～3時	塩原公民館	☎(32)2912
心配ごと相談	3日(水)	午後1時～3時	いきいきふれあいセンター 2階 相談室	社会福祉協議会黒磯支所 ☎(63)3868
	9日(火)		健康長寿センター ボランティアルーム	社会福祉協議会本所 ☎(37)5122
	23日(火)		塩原公民館	社会福祉協議会塩原支所 ☎(32)5216
弁護士による 法律相談 (予約制)	7月7日(火)	午後1時30分～ 4時30分	いきいきふれあいセンター 2階 相談室	※6月1日(月)から受け付け開始。先着18人 社会福祉協議会黒磯支所 ☎(63)3868
	7月4日(土)		健康長寿センター	※6月1日(月)から受け付け開始。先着18人 社会福祉協議会本所 ☎(37)5122
広域無料法律相談 (予約制)	11日(木)	午後1時30分～ 4時30分	トコトコ大田原 市民交流センター (大田原市中央 1丁目)	※6月4日(木)から受け付け開始。先着18人 大田原市総務課 ☎0287(23)1111
こころの相談 (予約制)	2日(火)	午後1時～5時	黒磯保健センター	日本カウンセリング学会認定カウンセラ ーによる相談
	18日(木)		西那須野保健センター	※託児の希望は2週間前までに要予約。 ☎(62)7026
更生保護全般に 関する相談	月・水・金 (祝日は休み)	午前9時～午後4時	いきいきふれあいセンター 1階 更生保護サポートセンター	更生保護サポートセンター ☎(73)8450 ☎(62)7135
ハローワーク黒磯 巡回就職相談	17日(水)	午前10時～ 午後3時	☎社会福祉課相談室	就職ナビゲーター、生活保護自立支援員に よる相談 ☎社会福祉課 ☎(62)7136
薬物問題をお持ち の方の家族の集い	11日(木)	午後1時30分～ 3時30分	県北健康福祉センター (大田原市住吉町)	家族の薬物問題で悩む人が対象 ☎0287(22)2259
こころの病を理解 するための家族教室	19日(金)	午後1時30分～ 3時30分	県北健康福祉センター (大田原市住吉町)	こころの病を持つ人の家族が対象 ☎0287(22)2259
精神保健福祉クリニック (予約制)	24日(水)	午後1時30分～ 3時	県北健康福祉センター (大田原市住吉町)	精神科医師によるこころの相談※前日までに要予約。 ☎0287(22)2259
少年相談	月～金曜 (祝日は休み)	午前9時～午後4時	青少年センター (☎生涯学習課内)	小・中学生や青少年の健全育成に関する相談 ☎(37)5925
教育相談	月～金曜 (祝日は休み)	午前8時30分～ 午後5時	☎学校教育課	いじめ、不登校など学校生活に関する相談 ☎(37)5349
		午前9時～午後4時	児童生徒サポートセンター	児童生徒サポートセンター ☎(63)8526
マザーズコーナー 出張職業相談	11日(木)	午前9時～ 11時45分	☎市民室	子育て中の人の出張就職相談 ハローワーク大田原 ☎0287(22)2268
とちぎジョブモール巡回 相談 (予約制)	4日(木)	午前10時30分～ 午後4時	大田原労政事務所	キャリアカウンセリング、巡回セミナーなどを実施 ☎0287(22)4158
働く人のメンタルヘルス 相談 (予約制)	17日(水)	午後1時30分～ 4時30分	県那須庁舎 (大田原市中央 1丁目)	※相談日の3日前までに要予約。 大田原労政事務所 ☎0287(22)4158
労働相談	月～金曜 (祝日は休み)	午前8時30分～ 午後5時15分	大田原労政事務所	労働問題全般に関する相談 ☎0287(22)4158
消費生活相談 (巡回相談は 予約制)	常設	月～金曜 午前8時30分～ 午後5時	いきいきふれあいセンター 1階 消費生活センター	商品の購入、サービスの利用、契約に関す るトラブル、多重債務など、消費生活全般 に関する相談
	巡回	12日(金)	☎108 会議室	※巡回相談は前日までに要予約。 消費生活センター ☎(63)7900
		26日(金)		
18日(木)	ハロープラザ			
交通事故相談	23日(火)	午前10時～正午、 午後1時～3時	☎206 会議室	☎生活課 ☎(62)7127
司法書士総合 相談 (予約制)	20日(土)	午前10時～ 午後3時	西那須野公民館	※相談日の2日前までに要予約。 県司法書士会事務局 ☎028(614)1122
労働社会保険・労務 管理に関する相談 (予約制)	3日(水) 17日(水)	午後1時30分～ 4時30分	県社会保険労務士会館 (宇都宮市鶴田町)	事業主や勤務者が対象 ※相談日の2日前までに要予約。 県社会保険労務士会 ☎028(647)2028
不動産相談 (予約制)	2日(火) 23日(火)	午後1時30分～ 3時30分	県不動産会館県北支部 (黒磯文化会館前)	※相談日当日までに要予約。 ☎(62)6677
公正証書の相談 (予約制)	24日(水)	午前10時～正午、 午後1時～4時	大田原公証役場 (大田原市本町 1丁目)	※当日受け付けもできます(予約者優先)。 大田原公証役場 ☎0287(23)0666

ちっちゃな自然 み〜つけた！

NO.124

自 然 を 愛 そ う 那 須 塩 原



ハルジオンを訪れたコアオハナムグリ 撮影日時:2011/5/22/9:26 撮影場所:下田野

蜜と花粉が大好物 ～コアオハナムグリ～

木々の緑も日増しに濃くなり、昆虫たちも盛んに活動する季節になりました。この時期、タンポポやハルジオンなどの花の上でモゾモゾと動いているのがハナムグリです。

ハナムグリという名前は、成虫が花にもぐることから付けられました。ブラシのような口で蜜をなめ、花粉を集めて食べるのです。ハナムグリの仲間は硬い翅をもつ甲虫の中で、最も飛ぶのが得意なグループです。硬い翅を閉じた状態で、背中のすき間から後ろの翅を広げて飛び回ります。

コアオハナムグリは、体長1～1.5cmほどのハナムグリです。日本全国に広く分布する、身近な昆虫の一つです。成虫の姿で土の中で冬を越し、花が咲き始める頃に再び活動を始めます。そのため春先には、全身が泥だらけの成虫をよく見かけます。

コアオハナムグリが訪れる花は、60種類を

超えます。テーブル状の開けた花を訪れることが多く、つぼまった形の花はあまり好まないようです。

花にとっては、大切な花粉を食べられて、とても迷惑と思うかもしれませんが、実はそうではありません。コアオハナムグリは全身に細かな毛が生えていて、そこに多くの花粉をつけたまま、次々と花を訪れるので、効率よく花粉を運んでくれる大切なパートナーなのです。

じゅんじ



ヒメトラハナムグリも
全身が毛で覆われて
います

